



Số: 06/BC.DCL

Vĩnh Long, ngày 11 tháng 04 năm 2026

CÔNG TY  
CỔ PHẦN 2026.04.13  
DƯỢC PHẨM 16:26:  
CỬU LONG 56+07'00'

## BÁO CÁO THƯỜNG NIÊN NĂM 2025

Kính gửi: Quý cổ đông, khách hàng và đối tác



### I. Thông tin chung

#### 1. Thông tin khái quát

- Tên giao dịch: **CÔNG TY CỔ PHẦN DƯỢC PHẨM CỬU LONG**
- Giấy chứng nhận đăng ký doanh nghiệp số: 1500202535 cấp lần đầu ngày 09/11/2004, cấp thay đổi lần thứ 28 ngày 17/09/2025.
- Vốn điều lệ: 730.410.300.000 đồng
- Vốn đầu tư của chủ sở hữu: 950.769.163.743 đồng
- Địa chỉ: số 150 đường 14 tháng 9, Phường Thanh Đức, Tỉnh Vĩnh Long
- Số điện thoại: 02703 822533
- Số fax: 02703 822129
- Website: <http://dcl.com.vn>
- Mã cổ phiếu : DCL
- Quá trình hình thành và phát triển (ngày thành lập, thời điểm niêm yết, thời gian các mốc sự kiện quan trọng kể từ khi thành lập đến nay):
  - Lịch sử hình thành:
    - Năm 1976: Hai tỉnh Vĩnh Long và Trà Vinh được sáp nhập thành tỉnh Cửu Long, Xí nghiệp Dược phẩm Cửu Long và Công ty Dược phẩm Cửu Long ra đời nhằm đáp ứng nhu cầu sản xuất, phân phối dược phẩm, chăm sóc sức khỏe cho nhân dân.
    - Tháng 04/1984: Xí nghiệp Dược Phẩm Cửu Long và Công ty Dược phẩm Cửu Long sáp nhập thành Xí Nghiệp Liên hiệp Dược Cửu Long. Xí nghiệp có nhiệm vụ chính là sản xuất, lưu thông phân phối thuốc, chế biến thuốc và xuất nhập khẩu các mặt hàng dược phẩm.
    - Năm 1992: Tỉnh Cửu Long được chia tách thành hai tỉnh Vĩnh Long và Trà Vinh. Xí Nghiệp Liên hiệp Dược phẩm Cửu Long cũng được tách thành Công ty Dược Trà Vinh và Công ty Dược Cửu Long. Tháng 11 năm 1992, Công ty Dược Cửu Long đổi tên thành Công ty Dược và Vật tư y tế Cửu Long.
    - Tháng 09/2004: Công ty thực hiện việc chuyển đổi loại hình từ doanh nghiệp nhà nước sang công ty cổ phần theo chủ trương cổ phần hóa doanh nghiệp của Chính phủ.
    - Ngày 09/11/2004: Công ty với loại hình mới là Công ty cổ phần Dược phẩm Cửu Long (DCL). Vốn điều lệ ban đầu là 56 tỷ đồng.
  - Những cột mốc phát triển:
    - Năm 1997: Công ty liên doanh với Hàn Quốc thành lập nhà máy sản xuất dụng cụ y tế Việt Nam - Hàn Quốc (gọi tắt là Vikimco), với công nghệ sản xuất thế hệ mới của Hàn Quốc. Hiện nay là Nhà máy sản xuất dụng cụ y tế trực thuộc DCL.
    - Năm 2000: liên doanh với đối tác Canada xây dựng nhà máy Vicancap, áp dụng công nghệ tiên tiến trong việc sản xuất Capsule (viên nang rỗng) các loại. Hiện nay là Nhà máy sản xuất Capsule trực thuộc DCL.
    - Ngày 17/09/2008: Công ty cổ phần dược phẩm Cửu Long chính thức niêm yết trên Sở Giao dịch Chứng khoán Thành Phố Hồ Chí Minh với mã chứng khoán là DCL.
    - Từ năm 2015, Công ty cổ phần Tập đoàn F.I.T trở thành Công ty mẹ của Dược Cửu Long.

- Năm 2016-2017, DCL góp vốn thành lập Công ty cổ phần Thiết bị y tế Benovas, Công ty cổ phần dược phẩm Benovas, Công ty cổ phần thuốc ung thư Benovas.
- Công trình xây dựng mới Nhà máy sản xuất Capsule 3 đưa vào hoạt động từ tháng 8/2018, nâng công suất sản xuất viên nang rỗng tăng hơn 30%. Tiếp tục trên đà phát triển, năm 2020 Công ty đầu tư mở rộng giai đoạn 4 nhằm đáp ứng nhu cầu thị trường, tăng thị phần nang trên cả nước. Năm 2024, Công ty đầu tư mở rộng thêm nhà máy giai đoạn 5 với mức vốn đầu tư 232,5 tỷ đồng gồm 4 dây chuyền sản xuất Capsule và các thiết bị lựa nang tự động đồng bộ đi kèm -> Tăng tổng công suất của nhà máy thành 11,6 tỷ nang/năm, đã chính thức được Cục quản lý Dược chấp thuận đủ điều kiện đưa vào hoạt động tháng 11/2024.
- Năm 2024 đưa vào hoạt động dự án xây mới “Kho dược phẩm và Toà nhà RD” với tổng vốn đầu tư là 85 tỷ đồng, tạo ra khu làm việc mới và hiện đại cho khối Quản lý chất lượng cũng như chiến lược nghiên cứu và phát triển sản phẩm mới của Công ty.
- Ngoài ra trong năm 2024 DCL cũng đã đạt được Giấy chứng nhận FDA đối với sản phẩm Vỏ nang gelatin cứng rỗng sản xuất tại Nhà máy Capsule và đang từng bước thực hiện nâng cấp Nhà máy Nonbetalactam đạt tiêu chuẩn EU-GMP để tăng cường mở rộng thị trường xuất khẩu, tăng thêm lợi nhuận cho Công ty.
- Năm 2024 khởi động thực hiện dự án Nhà máy sản xuất Dược phẩm theo tiêu chuẩn EU - GMP tại Long An (nay là tỉnh Tây Ninh), mục tiêu nâng cao chất lượng sản phẩm, mở rộng thị trường xuất khẩu và tăng năng lực cạnh tranh toàn diện. Dự án có tổng diện tích đất là 50.000 m<sup>2</sup>, tổng vốn đầu tư 1.396 tỷ đồng, dự án được chia làm 2 giai đoạn đầu tư gồm:
  - + Giai đoạn 1: Xây dựng Nhà máy sản xuất thuốc ung thư theo tiêu chuẩn EU-GMP và các hạng mục phụ trợ đi kèm.
  - + Giai đoạn 2: Xây dựng Nhà máy sản xuất dược phẩm sinh học công nghệ cao, nhà máy sản xuất viên nang thực vật công nghệ cao, tổng kho, nhà máy hoá mỹ phẩm.
- Vào tháng 03/2025 hoàn thành và đưa vào sử dụng “Nhà máy sản xuất Thiết bị Y tế Benovas” thuộc Công ty cổ phần Thiết bị y tế Benovas nhằm đa dạng dòng sản phẩm trang thiết bị y tế mới đáp ứng nhu cầu chữa bệnh trong nước và xuất khẩu.
- Định hướng hợp tác với đối tác nước ngoài cho dự án “Sản xuất và kinh doanh thực phẩm chức năng”.

- Các sự kiện khác: Không có.

## 2. **Ngành nghề và địa bàn kinh doanh:**

- Ngành nghề kinh doanh: (Các ngành nghề kinh doanh hoặc sản phẩm, dịch vụ chính chiếm trên 10% tổng doanh thu trong 02 năm gần nhất).

Ngành nghề kinh doanh: Sản xuất, kinh doanh: Dược phẩm, Capsule các loại, dụng cụ y tế các loại.

Hiện 02 ngành hàng dược phẩm và capsule chiếm trên 10% tổng doanh thu.

- Địa bàn kinh doanh: (Các địa bàn hoạt động kinh doanh chính, chiếm trên 10% tổng doanh thu trong 02 năm gần nhất).

Hiện công ty có 02 khu vực là Hà Nội và TP.HCM chiếm tỷ trọng cao trên tổng doanh thu.

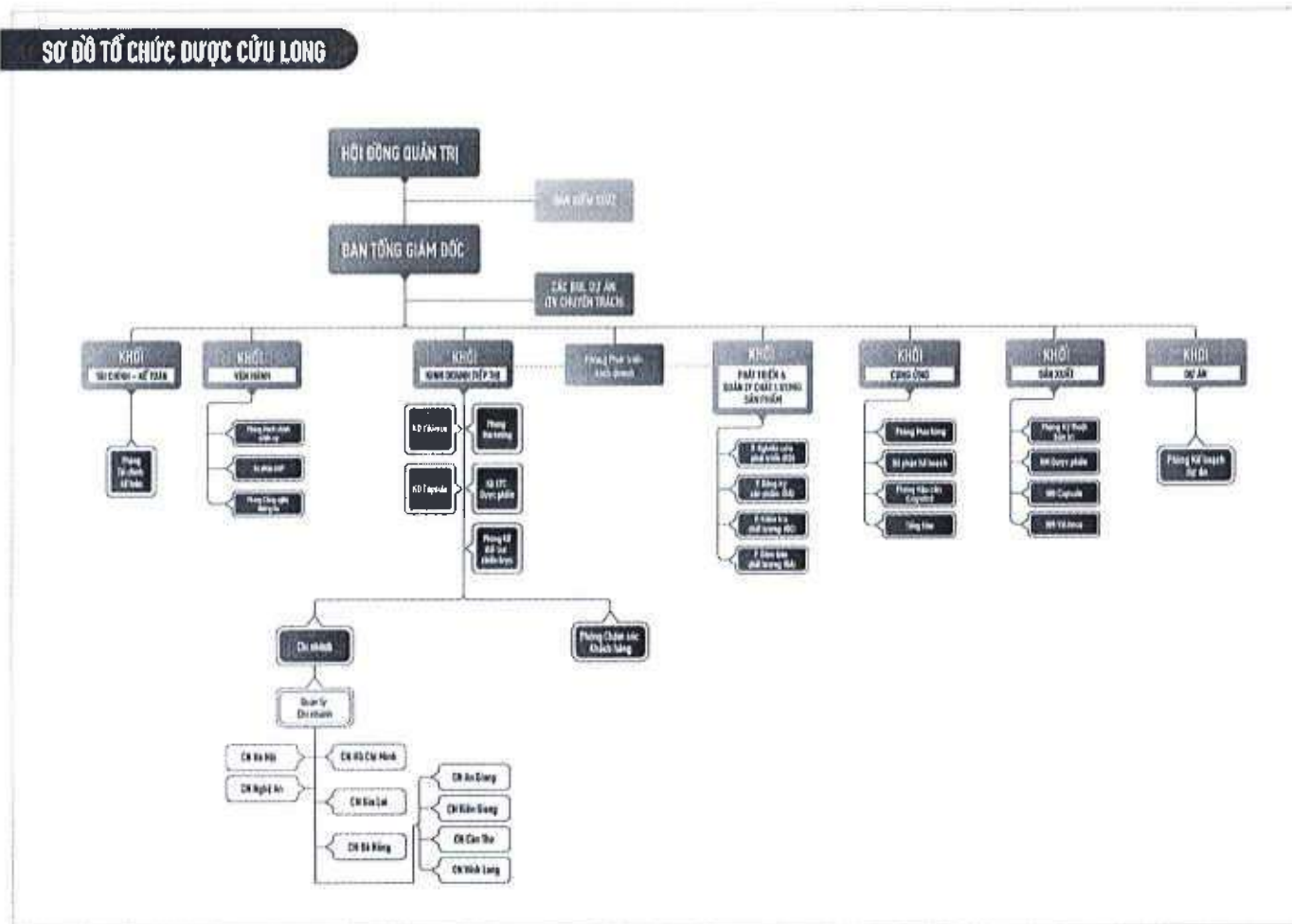
## 3. **Thông tin về mô hình quản trị, tổ chức kinh doanh và bộ máy quản lý**

- Mô hình quản trị: Đại hội đồng cổ đông, Hội đồng quản trị, Ban kiểm soát và Tổng giám đốc.

- Cơ cấu bộ máy quản lý:

Sơ đồ tổ chức Công ty:

## SƠ ĐỒ TỔ CHỨC DƯỢC CỨU LONG



- Các công ty con, công ty liên kết

	Công ty con	Trụ sở chính	Địa chỉ	Tỷ lệ phần sở hữu	Hoạt động chính	Vốn góp (đồng)
1	Cty LD SXKD XNK Dược phẩm và Trang thiết bị Y tế	Lào	Số 11, đường Lanexang, bán Hatsady, quận Chanthabory, Lào	51,00%	Giới thiệu thuốc	1.007.810.725
3	Cty TNHH MTV Dược phẩm VPC Sài Gòn	Tỉnh Vĩnh Long	Số 150, đường 14/9, Phường Thanh Đức, tỉnh Vĩnh Long	100,00%	Kinh doanh dược và dụng cụ y tế	163.000.000.000
4	Cty CP Dược phẩm Benovas	TP HCM	Số 276 Nguyễn Đình Chiểu, Phường Xuân Hòa, Thành phố Hồ Chí Minh	99,98%	Kinh doanh dược phẩm, capsule các loại	79.980.000.000
5	Cty CP Thiết bị Y tế Benovas	Tỉnh Vĩnh Long	Số 68Đ Tổ 05 Ấp Thanh Mỹ 1, Phường Thanh Đức, Tỉnh Vĩnh Long	84,20%	Sản xuất kinh doanh dụng cụ, trang thiết bị y tế	102.750.000.000
6	Cty CP Thuốc Ung Thư Benovas	Hà Nội	Tầng 5, Tòa Times Tower-HACCI Complex Building 35 đường Lê Văn Lương - Phường Thanh Xuân - TP. Hà Nội	55,00%	Sản xuất và kinh doanh ngành dược	55.000.000.000

#### 4. Định hướng phát triển

Với TÂM NHÌN và SỨ MỆNH từ Công ty mẹ - Công ty cổ phần Tập đoàn F.I.T,

**Tâm nhìn:** "TẬP ĐOÀN THỊNH VƯỢNG, ĐA NGÀNH VỚI CÁC SẢN PHẨM VÀ DỊCH VỤ KHÁC BIỆT, ĐẲNG CẤP, DẪN ĐẦU, MANG LẠI CHẤT LƯỢNG CUỘC SỐNG TỐT ĐẸP HƠN. NƠI HỘI TỤ NHÂN TÀI, ĐƯỢC XÃ HỘI TÔN VINH"

**Sứ mệnh:** "NÂNG TÂM CHẤT LƯỢNG CUỘC SỐNG BẰNG SẢN PHẨM VÀ DỊCH VỤ VƯỢT TRỘI"

Và TÂM NHÌN - SỨ MỆNH của Dược Cứu Long,

**Tầm nhìn:** "LÀ CÔNG TY DƯỢC VIỆT NAM ĐƯỢC ĐÁNH GIÁ CAO NHẤT BỞI BỆNH NHÂN, ĐỐI TÁC VÀ NHÂN VIÊN THÔNG QUA NHỮNG SẢN PHẨM, DỊCH VỤ SÁNG TẠO, ĐỂ TIẾP CẬN VÀ CHĂM SÓC TỐT NHẤT"

**Sứ mệnh:** "KẾT NỐI VÀ CẢI THIỆN CUỘC SỐNG CỦA CỘNG ĐỒNG THÔNG QUA NHỮNG GIẢI PHÁP SỨC KHỎE TỐI ƯU"

- Dược Cửu Long thiết lập các mục tiêu chủ yếu:
  - Vào năm 2027, Dược Cửu Long là công ty hàng đầu sở hữu các nhà máy sản xuất đạt chuẩn EU-GMP/CE/FDA. Phát triển danh mục sản phẩm để đạt 50% các sản phẩm sản xuất dẫn đầu thị trường. Doanh thu dự kiến đạt 3.200 tỷ đồng và lợi nhuận trước thuế đạt 512 tỷ đồng.
  - Tối ưu hoá hoạt động của các nhà máy để giảm chi phí sản xuất; Công suất khai thác các nhà máy, dây chuyền sản xuất trên 90%.
  - Môi trường làm việc chuyên nghiệp, tinh gọn.
- Chiến lược phát triển trung và dài hạn:
  - Đầu tư các nhà máy sản xuất đạt chuẩn GMP, EU-GMP/CE/FDA.
  - Đẩy mạnh kinh doanh xuất khẩu dược phẩm, dụng cụ y tế, viên nang rỗng sang thị trường Châu Á, châu Âu.
  - Phát triển sản phẩm mới, sản phẩm thử tương đương sinh học.
  - Tập trung xây dựng nhóm hàng chiến lược có doanh số lớn và lợi nhuận cao.
  - Tăng cường các biện pháp quản trị rủi ro về chuỗi cung ứng, tài chính, kinh doanh.
  - Đào tạo và phát triển nguồn nhân lực chất lượng cao, đào tạo đội ngũ kế thừa.
- Các mục tiêu phát triển bền vững (môi trường, xã hội và cộng đồng) và chương trình chính liên quan đến ngắn hạn và trung hạn của Công ty:
  - Hệ thống quản lý chất lượng Công ty phù hợp theo yêu cầu của tiêu chuẩn ISO 9001:2015 & ISO 13485:2016 (dành cho thiết bị y tế); Nhà máy dược phẩm và nhà máy Capsule được chứng nhận đáp ứng các yêu cầu về thực hành tốt sản xuất (GMP), thực hành tốt phòng thí nghiệm (GLP) và thực hành tốt bảo quản (GSP) đối với cơ sở sản xuất thuốc và nguyên liệu làm thuốc; Kho dược phẩm được chứng nhận đáp ứng các yêu cầu về thực hành tốt phân phối thuốc (GDP) và thực hành tốt bảo quản thuốc (GSP) về xuất khẩu và nhập khẩu thuốc & nguyên liệu làm thuốc; Kho Capsule được chứng nhận đáp ứng các yêu cầu về thực hành tốt phân phối nguyên liệu làm thuốc (GDP).  
Công ty đang tiến hành nâng cấp lên EU-GMP cho nhà máy Nonbetalactam -Dược Phẩm về thực hành tốt sản xuất thuốc.
  - Tự động hoá các công đoạn sản xuất tại các nhà máy; Áp dụng quy trình Kazen, PDCA vào quá trình sản xuất.
  - Thực hiện tốt công tác bảo vệ môi trường, cùng các giải pháp cải thiện môi trường thông qua báo cáo đánh giá tác động môi trường. Quản lý chặt chẽ hoạt động hệ thống xử lý nước thải, đảm bảo nước thải đầu ra đạt quy chuẩn về môi trường.
  - Hưởng ứng và tham gia các chính sách xã hội do cơ quan ban ngành tại địa phương phát động, tích cực hưởng ứng các chương trình vì cộng đồng trong tỉnh Vĩnh Long.

**5. Các rủi ro:**

Rủi ro	Ảnh hưởng	Quản trị
Rủi ro kinh doanh	<p>Thuốc giả: ảnh hưởng đến hệ thống sản xuất và kinh doanh, hình ảnh, thương hiệu của Công ty, và tiêu tốn thời gian cho việc tổng hợp tài liệu chứng minh không phải hàng do Công ty sản xuất</p> <p>Việc quản lý giá thuốc hiện nay dẫn đến việc Công ty gặp khó khăn trong việc điều chỉnh giá bán khi giá nguyên vật liệu đầu vào biến động.</p>	<p>Trang bị tem chống hàng giả QR code trên bao bì sản phẩm, kiểm soát chặt chẽ hàng do Công ty sản xuất và xuất bán. Xây dựng chiến lược bảo vệ thương hiệu DCL.</p> <p>Đối với kênh ETC, tập trung đáp ứng nhu cầu sử dụng thuốc chuyên khoa đặc trị cao. Phát triển nhóm hàng hoá thương mại, nhóm hàng hợp tác kinh doanh...Điều này giúp nâng cao sức cạnh tranh của ETC trong đấu thầu.</p>

	<ul style="list-style-type: none"> <li>Khi phát sinh việc sửa đổi Thông tư quản lý ngành dược và các quy định khác từ cơ quan quản lý ảnh hưởng đến công tác đầu thầu thuốc</li> <li>Việc cấp giấy phép lưu hành cho các sản phẩm mới chưa kịp tiến độ, làm ảnh hưởng đến kế hoạch phát triển sản phẩm</li> </ul>	<p>Cập nhật và thích ứng nhanh những thay đổi theo yêu cầu của các cơ quan quản lý</p> <p>Tập trung xây dựng danh mục và đẩy mạnh kinh doanh nhóm hàng chiến lược, có doanh thu lớn, lợi nhuận gộp cao và thương mại hóa các sản phẩm đã có số đăng ký.</p>
Rủi ro từ chuỗi cung ứng	Nguồn nguyên liệu chính sản xuất phụ thuộc vào nguồn nguyên liệu nhập khẩu nên chịu ảnh hưởng từ yếu tố bên ngoài như biến động tỷ giá, lãi suất vay, nguồn cung cấp, nguồn đăng ký...	Thắt chặt kiểm soát nguồn nguyên liệu đầu vào thông qua việc tìm kiếm, đa dạng nhà cung cấp nước ngoài với giá tốt nhất, đạt tiêu chuẩn, ổn định nguồn cung và đúng chuẩn nguồn đã đăng ký với Cục quản lý Dược.
Rủi ro về tài chính	<ul style="list-style-type: none"> <li>Các khoản phải thu: Khách hàng mất khả năng thanh toán, không thanh toán đúng hạn, công ty phải trích lập dự phòng nợ phải thu.</li> <li>Rủi ro tỷ giá, lãi suất vay từ các ngân hàng thương mại</li> </ul>	<ul style="list-style-type: none"> <li>Xây dựng hạn mức nợ cụ thể đối với từng nhóm khách hàng, thẩm định khách hàng theo quy trình. Đối chiếu, đề nghị thanh toán kịp thời để thu hồi nợ đúng hạn, hạn chế thấp nhất nợ khó đòi, nợ quá hạn.</li> <li>Đàm phán và giao dịch với các ngân hàng thương mại với tỷ giá và lãi suất ưu đãi nhất, phục vụ hoạt động sản xuất kinh doanh ổn định và lâu dài.</li> </ul>
Rủi ro về môi trường	Các loại chất thải công nghiệp và chất thải nguy hại nếu không được quản lý chặt chẽ sẽ rò rỉ ra môi trường làm môi trường xung quanh bị ô nhiễm	Có biện pháp quản lý hệ thống nhà chứa tối ưu nhất để nếu có xảy ra sự cố sẽ thu gom và xử lý được triệt để.
	Các thiết bị dùng trong các hệ thống xử lý chất thải nếu gặp sự cố làm hư hỏng nguy cơ các hệ thống xử lý chất thải này dừng hoạt động.	Có phương án thay thế các thiết bị cần thiết nếu gặp sự cố bất ngờ bằng cách đầu tư song song 2 thiết bị, 1 thiết bị vận hành và 1 thiết bị dự phòng cho các công đoạn xử lý chất thải.

## II. Tình hình hoạt động trong năm

### 1. Tình hình hoạt động sản xuất kinh doanh

– Kết quả hoạt động sản xuất kinh doanh năm 2025:

#### 1.1. Kết quả sản xuất:

Nhóm hàng	Thực hiện năm 2025	So với kế hoạch năm 2025		So với năm 2024	
		Kế hoạch	% hoàn thành kế hoạch	Thực hiện năm 2024	% tăng/giảm
Dược phẩm					
- Non-betalactam	376,89 triệu sp	437,30 triệu sp	86,2%	473,8 triệu sp	-20,4%
- Kháng sinh, kem siro	119 triệu sp	148 triệu sp	80,41%	121,1 triệu sp	-1,7%
Capsule	5,75 tỷ nang	7,496 tỷ nang	76,7%	6,05 tỷ nang	-5%
Dụng cụ y tế	78,56 triệu sp	96,41 triệu sp	81,48%	53,03 triệu sp	48,14%

#### ✦ Nhà máy sản xuất dược phẩm:

##### Nhà máy Non-betalactam:

- Tiếp tục “Dự án nâng cấp Nhà máy Non-betalactam tại Vĩnh Long đạt tiêu chuẩn EU-GMP, đồng thời chuẩn bị cho tái đánh giá WHO-GMP vào tháng 11/2026.

- Tinh gọn nhân sự, cải tiến liên tục, đào tạo nâng cao năng lực và đa nhiệm góp phần làm tăng năng suất lao động.
- Giảm chi phí sản xuất, năm 2025 chi phí tiêu hao nguyên liệu bình quân < 1%; chi phí tiêu hao bao bì các loại giảm và đạt mức bình quân 0,5 %

*Kết quả thực hiện kế hoạch sản xuất của nhà máy Nonbeta năm 2025 đạt 86,2% so với kế hoạch:*

- Tập trung vào các sản phẩm có doanh số và biên lợi nhuận cao như nhóm thuốc đặc trị Dinalvic, Terpin codein,...
- Thực hiện chính sách kinh doanh auto-sales cho nhóm sản phẩm thông thường có giá trị thấp và sản lượng sản xuất cao.

**Nhà máy Kháng sinh-Kem siro:**

- Tập trung vào các sản phẩm có doanh số và biên lợi nhuận cao như nhóm thuốc đặc trị và thuốc kháng sinh thế hệ mới Cefixim, Cefuroxim, Cefpodoxim, Cefadroxil
- Nghiên cứu cải tiến và tối ưu hóa capa nhà máy thuốc nước-kem siro
- Tập trung đào tạo đa nhiệm một người có thể làm việc thành thạo từ 2-3 công việc chuyên trách cho tất cả công nhân, phát huy tối đa nguồn nhân lực nhà máy

*Kết quả thực hiện kế hoạch năm 2025 đạt 80,41% so với kế hoạch và giảm 1,7% so với năm 2024.*

#### ✦ **Nhà máy sản xuất Capsule:**

- Sản phẩm nang của nhà máy Capsule là nguyên liệu đầu vào của các công ty sản xuất dược phẩm, thực phẩm chức năng, nên trong năm 2025 nhà máy bị ảnh hưởng bởi sự sụt giảm chung của ngành dược đặc biệt là thị phần miền Bắc sau khi cơ quan chủ quản xiết chặt quản lý (*chống hàng giả, gian lận thương mại...*) dẫn đến sản lượng sụt giảm do thiếu đơn hàng, mức độ hoàn thành OGSM của nhà máy chỉ ở mức 63,59%.
- Được sự chỉ đạo của Ban Tổng Giám đốc, Giám đốc nhà máy đã triển khai xây dựng BOM chi tiết theo 6 cỡ nang và 7 khung cỡ lô, hoàn thành cuối quý I- 2025 đúng theo timeline OGSM 2025 và đưa vào áp dụng thực tế từ tháng 4-2025, kết quả: năm 2025 tiết kiệm 3,4% tiêu hao nguyên liệu so với năm 2024.
- Năm 2025 sản phẩm nang Vicancap đã chiếm thị phần độc quyền và xâm nhập thị phần của đối thủ truyền thống như Capsugel, Shuheung....được hầu hết các công ty Dược cả nước tin dùng, đặc biệt là các Khách hàng lớn, Khách hàng chiến lược như Vidiphar, Trapharco, Stella,....

#### ✦ **Nhà máy sản xuất dụng cụ y tế:**

- Năm 2025 thị phần của ngành hàng tiếp tục chịu ảnh hưởng của hàng nhập khẩu từ Trung Quốc, Ấn Độ.
- Tháng 03/2025 nhà máy tiến hành vận hành thử nghiệm xong các dây chuyền sản xuất dây chuyền dịch và đưa vào hoạt động.
- Tháng 09/2025 nhà máy tiến hành vận hành thử nghiệm xong các dây chuyền sản xuất ống xét nghiệm, tháng 12/2025 có giấy phép lưu hành sản phẩm.
- Ngày 20/12/2025 dây chuyền lắp ghép kim tiêm đã về đến nhà máy, ngày 25/12/2025 dây chuyền lắp ghép bơm tiêm 10cc/12cc đã về đến nhà máy. Nhà máy và nhà cung cấp lắp đặt và vận hành thử nghiệm trong tháng 01/2026.
- Sản lượng sản xuất năm 2025 là 78.567.400 sp tăng 148,15% so với năm 2024 là 53.030.892 sp.
- Ban Lãnh đạo Công ty cùng đội ngũ kỹ thuật nhà máy đã chủ động tìm kiếm giải pháp để tiết kiệm chi phí, giảm giá thành và đã triển khai đầu tư các dự án cho năm 2026 như sau:
  - + Dây chuyền sản xuất dây cánh bướm gồm: máy ghép kim cánh bướm, máy ghép dây cánh bướm, máy ghép dây cánh bướm với dây truyền dịch, dự kiến sẽ đưa vào hoạt động trong quý 3/2026.
  - + Tiếp tục định hướng đầu tư dây chuyền lắp ghép dây truyền dịch và dây chuyền sản xuất kim AVF sẽ nâng cao chất lượng, sản lượng sản phẩm.
  - + Bố trí lao động hợp lý, đào tạo một lao động có thể làm được nhiều vị trí công việc khác nhau.

## 1.2. Kết quả kinh doanh:

- Tình hình thực hiện so với kế hoạch:

ĐVT: triệu đồng

Chỉ tiêu	Thực hiện 2025	Kế hoạch 2025	Tỷ lệ tăng/giảm thực hiện 2025 so với kế hoạch 2025	Thực hiện 2024	Tỷ lệ tăng/giảm thực hiện 2025 so với 2024
<b>Doanh thu thuần</b>	<b>1.321.589</b>	<b>1.661.300</b>	<b>-20,45%</b>	<b>1.306.797</b>	<b>1,13%</b>
Giá vốn	1.117.345	1.335.000	-16,30%	1.102.093	1,38%
<b>Lợi nhuận gộp</b>	<b>204.244</b>	<b>326.300</b>	<b>-37,41%</b>	<b>204.704</b>	<b>-0,22%</b>
Doanh thu tài chính	31.863	39.500	-19,33%	34.554	-7,79%
Chi phí tài chính	49.399	60.000	-17,67%	25.617	92,84%
Chi phí bán hàng	80.554	129.800	-37,94%	90.927	-11,41%
Chi phí quản lý	65.205	71.000	-8,16%	53.947	20,87%
Lợi nhuận thuần từ HĐSXKD	40.949	105.000	-61,00%	68.767	-40,45%
<b>Lợi nhuận trước thuế</b>	<b>34.711</b>	<b>105.000</b>	<b>-66,94%</b>	<b>68.777</b>	<b>-49,53%</b>
Lợi nhuận sau thuế	20.091	84.000	-76,08%	54.145	-62,89%

(Nguồn: Báo cáo tài chính hợp nhất 2025 đã kiểm toán)

## 2. Tổ chức và nhân sự

- Danh sách Ban điều hành:

STT	Thành viên Ban điều hành	Chức vụ	Ngày tháng năm sinh	Trình độ chuyên môn	Số lượng cổ phiếu sở hữu
2	Bà Nguyễn Thị Thu Hương	Tổng Giám đốc, người đại diện theo pháp luật	13/08/1989	Cử nhân	0
3	Ông Subhash Kesavan Nair	Phó Tổng Giám đốc	15/03/1974	Cử nhân khoa học	0
4	Ông Nguyễn Trọng Đức	Phó Tổng Giám đốc sản xuất & SC	31/10/1975	Đại học Quan hệ Quốc tế	0
5	Bà Nguyễn Lâm Minh Thương	Giám đốc tài chính	27/11/1977	Cử nhân kinh tế-CN TCTD	11

- Những thay đổi trong Ban điều hành:

STT	Thành viên Ban điều hành	Chức vụ	Ngày tháng năm sinh	Trình độ chuyên môn	Ngày bổ nhiệm/ miễn nhiệm thành viên Ban điều hành
1	Bà Nguyễn Thị Thu Hương	Tổng Giám đốc, người đại diện theo pháp luật	13/08/1989	Cử nhân	Ngày bổ nhiệm: 01/05/2025
2	Ông Nguyễn Văn Bàn	Tổng Giám đốc, người đại diện theo pháp luật	12/07/1978	Tài chính - Kế toán	Ngày miễn nhiệm: 01/05/2025
3	Ông Nguyễn Trọng Đức	Phó Tổng Giám đốc sản xuất & SC	31/10/1975	Đại học Quan hệ Quốc tế	Ngày bổ nhiệm: 06/09/2024

4	Ông Subhash Kesavan Nair	Phó Tổng Giám đốc	15/03/1974	Cử nhân khoa học	Ngày bổ nhiệm: 01/12/2025
5	Bà Nguyễn Lâm Minh Thương	Giám đốc tài chính	27/11/1977	Cử nhân kinh tế-CN TCFD	Ngày bổ nhiệm: 29/11/2024

Số lượng cán bộ, nhân viên. Tóm tắt chính sách và thay đổi trong chính sách đối với người lao động:

Tổng số lao động của công ty cuối năm 2025 là 885 người. Trong đó, trình độ trên đại học: 63 người (7,1%); Đại học, cao đẳng 331 người (37,4%); trung cấp: 141 người (16%); sơ cấp và công nhân lành nghề: 350 người (39,5%)

Công ty luôn quan tâm và thực thi đầy đủ, đúng quy định các chế độ, chính sách đối với người lao động về BHXH, BHYT, BHTN. Định kỳ kiểm tra sức khỏe và bệnh nghề nghiệp cho tất cả CBNV Công ty. Bên cạnh đó, Công ty còn mua thêm bảo hiểm sức khỏe và bảo hiểm kết hợp cho người lao động. Các chính sách ưu đãi về bảo hiểm cho nhân sự cấp quản lý từ Phó trưởng phòng trở lên. Thực hiện chi trả bồi dưỡng bằng hiện vật cho người lao động làm việc trong môi trường có yếu tố độc hại theo quy định.

### 3. Tình hình đầu tư, tình hình thực hiện các dự án

#### a) Các khoản đầu tư lớn:

##### ❖ Nhà máy sản xuất TBYT Benovas (BMD):

Từ tháng 03/2025 Nhà máy TBYT Benovas (BMD) đã chính thức đi vào hoạt động sản xuất với cơ sở hạ tầng được đầu tư mới. Đến thời điểm 31/12/2025, BMD đã hoàn thành đầu tư thêm các dây chuyền sản xuất, thiết bị máy móc mới, hiện đại, tự động hoá nhằm đáp ứng nhu cầu kinh doanh. Các dây chuyền sản xuất đầu tư mới như:

- Dây chuyền sản xuất dây truyền dịch
- Dây chuyền sản xuất lắp ghép ống xét nghiệm
- Dây chuyền sản xuất bơm tiêm 10cc
- Dây chuyền lắp ghép kim tiêm

Nhằm mở rộng thêm quy mô sản xuất, tăng thêm cơ cấu sản phẩm, trong năm 2026 Nhà máy sẽ tiếp tục đầu tư thêm các dây chuyền sản xuất mới như: dây chuyền máy lắp ghép tự động cho bơm tiêm 20cc & 50cc, dây chuyền máy ghép kim AVF, trang thiết bị kiểm nghiệm, các trang thiết bị máy móc nhỏ lẻ khác...nhằm đáp ứng toàn diện nhu cầu kinh doanh, nâng cao chất lượng sản phẩm, tăng tính cạnh tranh, đáp ứng nhu cầu phục vụ trong nước và hướng đến thị trường xuất khẩu thị trường quốc tế.

##### ❖ Dự án Nhà máy sản xuất Dược phẩm theo tiêu chuẩn EU - GMP tại Tây Ninh.

Dự án có tổng diện tích đất là 50.000 m<sup>2</sup>, tổng vốn đầu tư 1.396 tỷ đồng. Dự án được chia làm 2 giai đoạn đầu tư gồm:

+ Giai đoạn 1: Xây dựng Nhà máy sản xuất thuốc ung thư theo tiêu chuẩn EU-GMP và các hạng mục phụ trợ đi kèm.

+ Giai đoạn 2: Xây dựng Nhà máy sản xuất dược phẩm sinh học công nghệ cao, nhà máy sản xuất viên nang thực vật công nghệ cao, tổng kho, nhà máy hoá mỹ phẩm

Trong năm 2025 DCL tiếp tục khẩn trương triển khai các thủ tục pháp lý về đầu tư xây dựng nhằm triển khai thi công Giai đoạn 1: Xây dựng Nhà máy sản xuất thuốc ung thư theo tiêu chuẩn EU-GMP và các hạng mục phụ trợ đi kèm. Ngoài ra, công tác thiết kế đã bắt đầu được triển khai, trong đó đặc biệt quan trọng là công tác thiết kế ý tưởng cho dây chuyền công nghệ cho xưởng sản xuất thuốc ung thư. Ngoài hiện trường đã triển khai công tác bóc bỏ lớp phủ hữu cơ, san lấp cát để chuẩn bị đồng loạt triển khai công tác xây dựng vào năm 2026 .

Dự án dự kiến sẽ có giấy phép xây dựng cho giai đoạn 1 vào tháng 7 năm 2026. Các hạng mục như cọc đại trà, hạ tầng, tòa văn phòng và R&D, tòa bếp ăn, phụ trợ và quan trọng nhất là xưởng sản xuất thuốc ung thư sẽ được triển khai đồng loạt. Ngoài ra, công tác chuyển giao công nghệ sản phẩm, đấu thầu mua sắm thiết bị sản xuất, thiết bị cho trung tâm R&D, khu QA.QC cũng được khẩn trương tiến hành để đồng bộ với tiến độ xây dựng, đảm bảo tiến độ chung cho toàn bộ dự án.

❖ **Dự án Cải tạo trụ sở Văn phòng làm việc DCL:**

Tháng 12/2025 DCL đã chính thức đưa Văn phòng mới cải tạo vào hoạt động. Toà nhà được cải tạo theo hướng hiện đại, không gian làm việc mở, thoáng đãng... hướng tới việc tạo môi trường làm việc thoải mái, khơi nguồn cảm hứng và nâng cao trải nghiệm làm việc cho đội ngũ nhân sự. Dự án không chỉ nâng cao cơ sở hạ tầng, thay đổi không gian làm việc hiện đại, mà còn được kỳ vọng sẽ trở thành nơi kết nối con người, thúc đẩy tinh thần hợp tác, sáng tạo và góp phần nâng cao hiệu quả vận hành, hướng tới mục tiêu phát triển bền vững.

❖ **Về các hạng mục đầu tư trang thiết bị sản xuất, nghiên cứu, kiểm nghiệm:**

**Nhà máy Capsule:** Trong năm 2025, DCL tiếp tục đầu tư cải tạo cơ sở hạ tầng, mua sắm trang thiết bị phục vụ nhu cầu sản xuất, đáp ứng nhu cầu kinh doanh. Các hạng mục chính cụ thể như:

- Cải tạo Kho thành phẩm
- Đầu tư mua sắm mới các bộ Pinbar, Carrier size #0, 1, 2 và các phụ tùng kèm theo

Tổng chi phí đầu tư cơ sở hạ tầng, mua sắm trang thiết bị mới trong 2025 cho NM Sản xuất Capsule trong khoảng 15 tỷ đồng.

**Nhà máy Dược phẩm:** Trong năm 2025, DCL tập trung đầu tư mua sắm các trang thiết bị máy móc phục vụ công tác nghiên cứu, kiểm nghiệm ... nhằm đảm bảo chất lượng sản xuất, tuân thủ quy định GMP WHO và hướng đến EU GMP. Các trang thiết bị đầu tư chính như:

- Máy HPLC, Máy dập viên, Máy trộn lập phương, Máy tạo hạt, Máy thử độ tan rã, Cân phân tích, Máy phát điện dự phòng....

Tổng chi phí đầu tư mua sắm trong 2025 cho Nhà máy Dược phẩm trong khoảng 10 tỷ đồng.

Hướng đến năm 2026, DCL sẽ tiếp tục đầu tư về cơ sở hạ tầng, cải tạo chất lượng cho các Nhà máy Capsule, Nhà máy Dược phẩm để phục vụ công tác Tái đánh giá GMP trong năm 2026 cũng như mua sắm thêm các trang thiết bị máy móc hiện đại để đáp ứng nhu cầu kinh doanh, hướng đến nâng cấp Nhà máy Sản xuất Capsule theo tiêu chuẩn FDA và Nhà máy Dược phẩm theo tiêu chuẩn EU-GMP.

b) Các công ty con, công ty liên kết:

Nội dung này đã được nêu tại mục 3 phần I của báo cáo này.

**4. Tình hình tài chính**

a) Tình hình tài chính

ĐVT: đồng

Chỉ tiêu	Năm 2025	Năm 2024	Tỷ lệ tăng/giảm (%)
Tổng giá trị tài sản	2.426.658.881.255	2.424.145.751.708	0,10%
Doanh thu thuần	1.321.589.112.265	1.306.797.442.020	1,13%
Lợi nhuận từ hoạt động kinh doanh	40.949.083.952	68.767.242.251	-40,45%
Lợi nhuận khác	(6.237.738.816)	9.560.006	-65348,27%
Lợi nhuận trước thuế	34.711.345.136	68.776.802.257	-49,53%
Lợi nhuận sau thuế	20.091.202.397	54.145.499.702	-62,89%
Tỷ lệ lợi nhuận trả cổ tức			

- Các chỉ tiêu khác: Không có.

b) Các chỉ tiêu tài chính chủ yếu:

ĐVT: đồng

Chỉ tiêu	Năm 2024	Năm 2025	% tăng giảm
<i>1. Chỉ tiêu về khả năng thanh toán</i>			
+ Hệ số thanh toán ngắn hạn:			
Tài sản ngắn hạn/Nợ ngắn hạn	2,19	2,03	-7,09%
+ Hệ số thanh toán nhanh:			
Tài sản ngắn hạn - Hàng tồn kho	1,66	1,50	-9,85%
Nợ ngắn hạn			
Nợ ngắn hạn	654.983.520.031	672.073.493.454	2,61%
Tài sản ngắn hạn	1.432.009.216.451	1.365.218.265.862	-4,66%
Hàng tồn kho	345.751.353.985	360.375.960.862	4,23%
<i>2. Chỉ tiêu về cơ cấu vốn</i>			
+ Hệ số Nợ/Tổng tài sản	0,38	0,37	-1,79%
+ Hệ số Nợ/Vốn chủ sở hữu	0,61	0,60	-2,86%
Nợ phải trả	920.952.752.826	905.374.679.976	-1,69%
Tổng Tài sản	2.424.145.751.708	2.426.658.881.255	0,10%
Vốn chủ sở hữu	1.503.192.998.882	1.521.284.201.279	1,20%
<i>3. Chỉ tiêu về năng lực hoạt động</i>			
+ Vòng quay hàng tồn kho:			
Giá vốn hàng bán/Hàng tồn kho bình quân	3,10	3,16	2,05%
+ Vòng quay tổng tài sản:			
Doanh thu thuần/Tổng tài sản bình quân	0,56	0,54	-1,98%
Giá vốn hàng bán	1.102.093.457.343	1.117.345.298.157	1,38%
<i>4. Chỉ tiêu về khả năng sinh lời</i>			
+ Hệ số Lợi nhuận sau thuế/Doanh thu thuần	0,04	0,02	-63,31%
+ Hệ số Lợi nhuận sau thuế/vốn chủ sở hữu	0,04	0,01	-63,34%
+ Hệ số Lợi nhuận sau thuế/Tổng tài sản	0,02	0,01	-62,93%
+ Hệ số Lợi nhuận từ hoạt động kinh doanh/Doanh thu thuần	0,05	0,03	-41,12%
Doanh thu thuần	1.306.797.442.020	1.321.589.112.265	1,13%
Lợi nhuận sau thuế	54.145.499.702	20.091.202.397	-62,89%
Lợi nhuận từ hoạt động kinh doanh	68.767.242.251	40.949.083.952	-40,45%

## 5. Cơ cấu cổ đông, thay đổi vốn đầu tư của chủ sở hữu

### a) Cổ phần:

Tổng số cổ phần đang lưu hành: 73.041.030 cổ phần

Loại cổ phần: cổ phần phổ thông.

Số lượng cổ phần bị hạn chế chuyển nhượng:      cổ phần.

### b) Cơ cấu cổ đông:

ST T	Đối tượng	Số lượng cổ phiếu	Tỷ lệ sở hữu (%)	Số lượng cổ đông	Cơ cấu cổ đông	
					Tổ chức	Cá nhân
1	Cổ đông Nhà nước	0	0	0	0	0
2	Cổ đông sáng lập/ cổ đông FDI/					
	- Trong nước					
	- Nước ngoài					
3	Cổ đông lớn	42.402.616	58,05	01	01	0
	- Trong nước	42.402.616	58,05	01	01	0
	- Nước ngoài	0	0	0	0	0
4	Công đoàn Công ty					
	- Trong nước					
	- Nước ngoài					
5	Cổ phiếu quỹ					
6	Cổ đông sở hữu cổ phiếu ưu đãi (nếu có)					
7	Cổ đông khác					
	- Trong nước	29.954.831	41,01	1.228	13	1.215
	- Nước ngoài	683.583	0,940	48	11	37
<b>TỔNG CỘNG</b>		<b>73.041.030</b>	<b>100</b>	<b>1.277</b>	<b>25</b>	<b>1.252</b>
<b>Trong đó: - Trong nước</b>		<b>72.357.447</b>	<b>99,06</b>	<b>1.229</b>	<b>14</b>	<b>1.215</b>
<b>- Nước ngoài</b>		<b>683.583</b>	<b>0,940</b>	<b>48</b>	<b>11</b>	<b>37</b>

(Theo danh sách cổ đông chốt ngày 24/04/2026)

c) Tình hình thay đổi vốn đầu tư của chủ sở hữu:

	Thời gian	Đối tượng chào bán	Lý do tăng	Số lượng tăng	Giá trị tăng	Số lượng lũy kế	Giá trị lũy kế
Vốn điều lệ ban đầu	2005					5.600.000	56.000.000,000
Vốn điều lệ tăng thêm	2007	Cổ đông nội bộ, cổ đông bên ngoài	Phát hành nội bộ + bán bên ngoài	2.500.000	25.000.000,000	8.100.000	81.000.000,000
	2008	Cổ đông hiện hữu	Chi cổ tức bằng cổ phiếu + thưởng cổ phiếu, tỷ lệ 20:1	1.619.308	16.193.080,000	9.719.308	97.193.080,000
	2010	Cán bộ, nhân viên công ty	Phát hành ESOP	194.384	1.943.840,000	9.913.692	99.136.920,000
	2015	Cán bộ, nhân viên công ty	Phát hành ESOP	145.788	1.457.880,000	10.059.480	100.594.800,000
	2015	Cổ đông hiện hữu	Phát hành tỷ lệ 1:1	10.059.480	100.594.800,000	20.118.960	201.189.600,000
	2016	Cổ đông hiện hữu	Thưởng 100% bằng nguồn vốn chủ sở hữu	20.118.960	201.189.600,000	40.237.920	402.379.200,000
	2016	Cổ đông hiện hữu	Thưởng 40% bằng nguồn vốn chủ sở hữu	16.094.904	160.949.040,000	56.332.824	563.328.240,000
	2017	Cán bộ, nhân viên công ty	Phát hành ESOP	500.000	5.000.000,000	56.832.824	568.328.240,000
	2021	Cán bộ, nhân viên công ty	Phát hành ESOP	2.000.000	20.000.000,000	58.832.824	588.328.240,000
	Vốn điều lệ hiện tại	2022	NBTCKCN	Chào bán riêng lẻ	14.208.206	142.082.060,000	73.041.030

d) Giao dịch cổ phiếu quỹ: Không có

e) Các chứng khoán khác: Không có

6. Báo cáo tác động liên quan đến môi trường và xã hội của công ty

6.1. Tác động lên môi trường:

Tổng phát thải khí nhà kính (GHG) trực tiếp và gián tiếp: 3.236 tCO<sub>2</sub>e/năm.

Các sáng kiến và biện pháp giảm thiểu phát thải khí nhà kính: không.

6.2. Quản lý nguồn nguyên vật liệu:

a) Tổng lượng nguyên vật liệu được sử dụng để sản xuất và đóng gói các sản phẩm và dịch vụ chính của tổ chức trong năm: 541.620.300 kg.

b) Báo cáo tỉ lệ phần trăm nguyên vật liệu được tái chế được sử dụng để sản xuất sản phẩm và dịch

vụ chính của tổ chức: không có.

### 6.3. Tiêu thụ năng lượng:

- a) Năng lượng tiêu thụ trực tiếp và gián tiếp: 12.865.586 kW (điện lưới và điện mặt trời).
- b) Năng lượng tiết kiệm được thông qua các sáng kiến sử dụng năng lượng hiệu quả: không có.
- c) Các báo cáo sáng kiến tiết kiệm năng lượng (cung cấp các sản phẩm và dịch vụ tiết kiệm năng lượng hoặc sử dụng năng lượng tái tạo); báo cáo kết quả của các sáng kiến này: không có.

### 6.4. Tiêu thụ nước: (mức tiêu thụ nước của các hoạt động kinh doanh trong năm): 74.386 m<sup>3</sup>

- a) Nguồn cung cấp nước và lượng nước sử dụng: Công ty cấp nước Vĩnh Long.
- b) Tỷ lệ phần trăm và tổng lượng nước tái chế và tái sử dụng: không có.

### 6.5. Tuân thủ pháp luật về bảo vệ môi trường:

- a) Số lần bị xử phạt vi phạm do không tuân thủ luật pháp và các quy định về môi trường: không.
- b) Tổng số tiền do bị xử phạt vi phạm do không tuân thủ luật pháp và các quy định về môi trường: không.

### 6.6. Chính sách liên quan đến người lao động

#### a) Số lượng lao động, mức lương trung bình đối với người lao động:

- Số lượng lao động bình quân trong năm 2025: 885 người.
- Lương trung bình năm 2025: 8.731.921 đồng/người.

#### b) Chính sách lao động nhằm đảm bảo sức khỏe, an toàn và phúc lợi của người lao động:

- Duy trì và thực hiện đúng, đủ, kịp thời các chế độ, chính sách đối với người lao động về BHXH, BHYT, BHTN, BNTNLĐ, bệnh nghề nghiệp.
- Hợp đồng bảo hiểm kết hợp con người cho người lao động; Hợp đồng bảo hiểm sức khỏe cho cán bộ chủ chốt.
- Cung cấp suất ăn cho người lao động tại Vĩnh Long với giá trị: 27.000đ/suất, hỗ trợ bằng tiền trong trường hợp người lao động làm việc ca 3, các trường hợp không dùng cơm tại nhà ăn Công ty.
- Duy trì và bổ sung các tiêu chí trong khâu kiểm tra khám sức khỏe định kỳ hàng năm cho người lao động, lập hồ sơ theo dõi và quản lý theo quy định.
- Trang bị đầy đủ phương tiện, thiết bị, bảo hộ lao động (kính chống nhiệt), PCCC, ATLĐ, VSLĐ và thực hiện đào tạo về ATLĐ theo các nhóm, đào tạo về PCCC; Tổ chức diễn tập về phòng cháy chữa cháy và cứu nạn cứu hộ,... đảm bảo người lao động làm việc trong môi trường lành mạnh, an toàn. Các thiết bị sản xuất luôn được hiệu chuẩn định kỳ, thiết bị an toàn PCCN được kiểm tra thường xuyên; Môi trường cây xanh, hệ thống xử lý nước thải đạt tiêu chuẩn. Chi trả độc hại cho người lao động làm việc trong môi trường độc hại theo quy định.

#### c) Hoạt động đào tạo người lao động

- Đào tạo hội nhập cho 100% người lao động mới tuyển, đào tạo các kỹ năng nâng cao năng lực chuyên môn. Công nhân sản xuất được đào tạo, hướng dẫn kỹ lưỡng các quy trình vận hành máy móc thiết bị sản xuất.
- Trong năm qua có 563 lượt CB,CNV tham dự với 50 chương trình đào tạo bằng cách hình thức E-Learning, đào tạo nội bộ, đào tạo bên ngoài. Nổi bật trong số đó là các chương trình tập huấn nghiệp vụ PCCC, kiến thức sản phẩm & Kỹ năng giải quyết vướng mắc, các nghiệp vụ chuyên môn, tiêu chuẩn để lắp đặt, vận hành thiết bị tại nhà máy, đào tạo về tiêu chuẩn ISO, GMP, EU-GMP...

### 6.7. Báo cáo liên quan đến trách nhiệm đối với cộng đồng địa phương.

- Trong năm vừa qua, DCL tiếp tục tham gia nhiều hoạt động thiết thực hướng đến cộng đồng và địa phương, thể hiện rõ vai trò và trách nhiệm xã hội. DCL tích cực tham gia các chương trình an sinh xã hội thông qua việc trao tặng quà cho các hộ nghèo, gia đình chính sách, người có hoàn cảnh khó khăn, đặc biệt trong các dịp lễ, Tết, góp phần chia sẻ khó khăn và lan tỏa tinh thần tương thân tương ái.
- Bên cạnh đó, tham gia tại địa phương thông qua việc đóng góp vào các quỹ xã hội như quỹ vì người nghèo, quỹ đền ơn đáp nghĩa, đồng thời tham gia các hoạt động hỗ trợ phát triển kinh tế -

xã hội tại địa phương. Việc tạo công ăn việc làm ổn định cho lao động địa phương cũng được chú trọng, góp phần nâng cao thu nhập và cải thiện đời sống người dân.

- Song song đó, các hoạt động nội bộ hướng đến cộng đồng được đẩy mạnh, khuyến khích cán bộ nhân viên tham gia các chương trình quyên góp, hỗ trợ các hoàn cảnh khó khăn trong và ngoài Công ty, qua đó lan tỏa tinh thần sẻ chia và xây dựng văn hóa doanh nghiệp gắn với trách nhiệm xã hội. Những hoạt động này đã góp phần nâng cao hình ảnh và uy tín của Công ty, đồng thời khẳng định định hướng phát triển bền vững, hài hòa giữa lợi ích doanh nghiệp và lợi ích cộng đồng.

6.8. Báo cáo liên quan đến hoạt động thị trường vốn xanh theo hướng dẫn của UBCKNN.

Trong năm qua Công ty chưa tham gia vào thị trường vốn xanh.

### III. Báo cáo và đánh giá của Ban Giám đốc (Ban Giám đốc báo cáo và đánh giá về tình hình mọi mặt của công ty)

#### 1. Đánh giá kết quả hoạt động sản xuất kinh doanh

- a) Phân tích tổng quan về hoạt động của công ty so với kế hoạch/dự tính và các kết quả hoạt động sản xuất kinh doanh trước đây:

*Đã nêu tại mục 1 phần II của báo cáo này.*

- b) Những tiến bộ công ty đã đạt được.

- Mạng lưới phân phối sản phẩm của DCL trải dài khắp các tỉnh thành trên cả nước gồm 8 chi nhánh trực thuộc và nhiều đối tác ủy quyền thầu phân phối trên địa bàn có ủy quyền, kênh ETC cung cấp thuốc vào hơn 1.000 cơ sở y tế bao gồm cơ sở y tế công lập, cơ sở y tế tư nhân đa khoa lẫn chuyên khoa trên toàn quốc.

#### ❖ **Mạng Kinh doanh Dược phẩm:**

- **Đối với kênh OTC**, ngoài phát triển thị trường bán lẻ, DCL đã đưa sản phẩm của công ty vào hệ thống các chuỗi nhà thuốc Pharmacity, Long Châu, An Khang... Bên cạnh đó, để tiếp cận trực tiếp đến khách hàng, giúp các đơn vị nhà thuốc, quầy thuốc,... và người dùng sản phẩm dễ dàng tìm kiếm thông tin sản phẩm, DCL đã hợp tác với hệ thống bán thuốc online.

+ Tăng trưởng mạnh doanh số từ những sản phẩm chiến lược có doanh số và lợi nhuận tốt góp phần tối ưu sản xuất và lợi nhuận cũng như tăng khả năng cạnh tranh.

+ Thông qua hệ thống phân phối tại các chi nhánh, đối tác lớn gia tăng sự hiện diện của DCL và dễ tiếp cận hơn với người dùng.

+ Hệ thống nhân sự ổn định được đào tạo có kiến thức chuyên sâu về kỹ năng và chuyên môn.

+ Kênh bán hàng B2B duy trì mức tăng trưởng khả quan, đặc biệt trong các dòng sản phẩm dược phẩm thiết yếu, tăng trưởng 33% so với năm 2024

+ Mở rộng hệ thống phân phối: hợp tác với nhiều đối tác bán buôn, nhà thuốc lớn nhằm mở rộng mạng lưới phân phối trên toàn quốc.

- **Đối với Kênh ETC**- DCL, DP Benovas trực tiếp tham gia thầu và trúng nhiều gói thầu khác nhau tại các sở y tế, cung cấp sản phẩm đến hầu hết các bệnh viện, trung tâm y tế trên cả nước:

+ Về sản phẩm : Ban Tổng Giám đốc Công ty đã chỉ đạo tập trung khai thác cơ hội sản phẩm dự thầu, nhiều sản phẩm mới đặc thù cho kênh bệnh viện, xây dựng mục tiêu phát triển sản phẩm mới phù hợp với nhu cầu điều trị, giá phù hợp cho tất cả bệnh nhân đều có thể tiếp cận được.

Đối với hàng DCL sản xuất (Core, Noncore): cơ cấu lại danh mục sản phẩm, lựa chọn danh mục sản phẩm có thể mạnh trong phân khúc thầu, có tỉ suất lợi nhuận lớn, giảm những sản phẩm thông thường, giá thành thấp.

Hàng hóa thương mại : điều chỉnh phương thức hợp tác và mở rộng phạm vi kinh doanh sinh phẩm

- Đặc biệt, năm 2025 kênh ETC đã tham gia đấu thầu nhóm Hàng hoá thương mại với giá trị tham dự lớn, hiện danh mục sản phẩm thuốc chuyên sâu đã được ký kết hợp tác với quốc tế với kế hoạch doanh thu 780 tỷ.

#### ❖ **Mạng Kinh doanh Capsule:**

- Doanh thu 2025 đạt 291 tỉ đồng
- Tiếp tục giữ vững vị thế nhà sản xuất nang nội địa chiếm thị phần dẫn đầu cả nước.
- Đã trở thành nhà cung cấp chiến lược cho các Công ty dược hàng đầu như : Stella , Domesco, Dược Hậu Giang
- Phối hợp cùng nhà máy chuẩn hoá qui trình giám sát, khắc phục gần như tuyệt đối các sự cố lỗi kỹ thuật. Duy trì năng lực sản xuất ổn định cùng hệ thống quản lý chất lượng được kiểm soát chặt chẽ
- Cải tiến chất lượng in bằng cách đầu tư máy móc thiết bị, thêm nhà cung cấp khuôn in.
- Việc phát triển thành công sản phẩm DL Cap giúp hoàn thiện doanh mục sản phẩm và nâng cao năng lực cạnh tranh của Capsule.

❖ **Mãng Kinh doanh dụng cụ y tế:**

- Trước nhu cầu ngày càng cao của thị trường, Công ty đã tập trung nghiên cứu và sản xuất đa dạng đa dạng mẫu mã với với các dòng sản phẩm chính: Bom kim tiêm, Dây truyền dịch, Dây cánh bướm, Ống lấy máu xét nghiệm... Các sản phẩm thiết bị y tế của Dược Cửu Long đạt tiêu chuẩn ISO 9001 - 2015, ISO 13485 - 2016, eGMP FDA 2015, được tin tưởng sử dụng rộng rãi tại các bệnh viện, phòng khám trên khắp cả nước.
- Sản phẩm của Nhà máy Sản xuất Thiết bị y tế Benovas không chỉ đáp ứng tốt hơn nhu cầu khách hàng, mà còn góp phần cung cấp một lượng lớn trang thiết bị y tế cho công tác tiêm phòng vaccine đang ngày một tăng cao tại Việt Nam.
- ❖ Ngoài ra, việc kinh doanh nguyên liệu làm thuốc giúp DCL đa dạng hoá nguồn cung cấp, doanh thu hoạt động kinh doanh cũng đóng góp lớn vào tổng doanh thu DCL và đây cũng là một trong những hướng kinh doanh các sản phẩm liên quan trong ngành để xây dựng kế hoạch kinh doanh mới cho các năm sau.

**2. Tình hình tài chính**

a) Tình hình tài sản

Tổng tài sản tăng từ 2.424 tỷ lên 2.427 tỷ tương ứng tỷ lệ tăng 0,1%. Các khoản phải thu ngắn hạn của khách hàng từ 326,7 tỷ giảm xuống 279,7 tỷ tương ứng giảm 14,4%, công ty thu hồi nợ tốt hơn cùng kỳ năm trước.

b) Tình hình nợ phải trả

- Tình hình nợ hiện tại, biến động lớn về các khoản nợ:
- Hệ số thanh toán nhanh năm 2025 là 1,50 > 1 so với năm 2024 là 1,66, giảm 9,85% (do vay nợ ngắn hạn tăng), công ty đủ khả năng thanh toán đối với các khoản nợ ngắn hạn của Công ty, tuy nhiên xu hướng này cần được theo dõi để tránh rủi ro trong tương lai.
- Phân tích nợ phải trả quá hạn, ảnh hưởng chênh lệch của tỉ lệ giá hồi đoái đến kết quả hoạt động sản xuất kinh doanh của công ty, ảnh hưởng chênh lệch lãi vay: Công ty không có nợ phải trả quá hạn

**3. Những cải tiến về cơ cấu tổ chức, chính sách, quản lý.**

- Bộ máy quản lý được tinh gọn và tập trung, nhân sự được đào tạo để đa năng hóa nhằm nâng cao năng lực về chuyên môn và phát hiện nhân sự tiềm năng để trao quyền quản lý, điều hành các đơn vị, phát triển từ nội bộ cho nhân sự. Tổ chức hệ thống kinh doanh tập trung nguồn lực tinh gọn bộ máy, chuyên biệt hoá hệ thống quản trị, có cơ chế lương thưởng gắn liền KPI, có lộ trình phát triển nội bộ, tối ưu hoá hiệu quả điều hành.
- Thường xuyên cập nhật, điều chỉnh các SOP của Công ty, phòng ban để phù hợp với quy định của pháp luật, phù hợp tình hình sản xuất kinh doanh từng thời điểm.
- Từ cuối năm 2025, DCL đã khởi động dự án, hiện DCL đã thực hiện Chuyển đổi số ở tất cả các phòng ban, nhà máy, chi nhánh trực thuộc nhằm nâng cao hiệu quả hoạt động sản xuất kinh doanh, hiệu quả quản lý tại DCL.
- Hệ thống chất lượng toàn Công ty duy trì áp dụng các tiêu chuẩn ISO 9001:2015; tiêu chuẩn ISO 13485:2016 & ISO 7886-1:2017. Nhà máy dược phẩm, nhà máy Capsule đạt chuẩn GMP-WHO,

Kho dược phẩm đạt chuẩn GDP và GSP, Kho Capsule đạt chuẩn GDP. Hiện các nhà máy trong giai đoạn đầu tư cho tái đánh giá tiêu chuẩn GMP, nâng cấp lên tiêu chuẩn EU-GMP.

#### 4. **Kế hoạch phát triển trong tương lai**

Với chiến lược phát triển ổn định và bền vững, doanh thu và lợi nhuận tăng vượt trội thông qua các dự án đầu tư, xây dựng khi hoàn thành và đưa vào sử dụng:

- Kế hoạch chính trong 2025 DCL sẽ chính thức khởi công dự án Nhà máy sản xuất Dược phẩm theo tiêu chuẩn EU-GMP tại Long An (*nay là tỉnh Tây Ninh*) và hoàn thành mục tiêu nâng cấp Nhà máy Nonbetalactam đạt tiêu chuẩn EU-GMP.
  - Thực hiện toàn diện dự án Chuyển đổi số ở tất cả các bộ phận, nhà máy, chi nhánh và các công ty con của Dược Cửu Long.
  - Định hướng hợp tác với đối tác nước ngoài cho dự án “Sản xuất và kinh doanh thực phẩm chức năng”.
5. **Giải trình của Ban Giám đốc đối với ý kiến kiểm toán (nếu có) - (Trường hợp ý kiến kiểm toán không phải là ý kiến chấp nhận toàn phần):** Không có.

#### 6. **Báo cáo đánh giá liên quan đến trách nhiệm về môi trường và xã hội của công ty**

##### a) **Đánh giá liên quan đến các chỉ tiêu môi trường (tiêu thụ nước, năng lượng, phát thải...):**

Tất cả các nhà máy của công ty thực hiện đầy đủ và nghiêm túc các quy định về luật môi trường:

- Các nhà máy của công ty đã được cấp các quyết định phê duyệt về báo cáo đánh giá tác động môi trường: Quyết định số: 385/QĐ.UBT ngày 25-02-1999; Quyết định số: 945/QĐ.UBT ngày 10-05-2007; Quyết định số: 185/CV.UBT ngày 03-04-1996; Giấy Xác Nhận việc đã thực hiện các công trình, biện pháp bảo vệ môi trường Số 135/GXN-STNMT; Giấy phép môi trường số 74/GPMT-UBND ngày 17-01-2023; Giấy phép Môi trường cấp điều chỉnh lần 1 Số 2788/GPMT-UBND ngày 31-12-2024; Quyết định số: 260/QĐ.UBT ngày 14-02-2017; Quyết định số 1292/QĐ-UBND ngày 16-06-2009; các quyết định phê duyệt v/v thay đổi Báo Cáo Đánh Giá Tác Động Môi Trường; Giấy phép xả thải số: 2390/GP-UBND ngày 01-11-2018; 2389/GP-UBND ngày 01-11-2018; Giấy phép môi trường số 1223/GPMT-UBND ngày 19-05-2025.
- Có hệ thống xử lý nước thải tại tất cả các nhà máy, đầu ra của hệ thống đạt tiêu chuẩn quy định theo luật hiện hành.
- Các công trình xử lý chất thải của các nhà máy đã được cấp Giấy Xác Nhận Việc Đã Thực Hiện Các Công Trình, Biện Pháp Bảo Vệ Môi Trường: Số 135/GXN-STNMT ngày 24-01-2014; Số 136/GXN-STNMT ngày 24-01-2014. Số: 5848/GXN-UBND ngày 25-11-2020.
- Xử lý chất thải rắn theo đúng quy định của luật bảo vệ môi trường hiện hành. Được cấp Sổ Chủ Nguồn Chất Thải Nguy Hại với mã số Quản Lý Chất Thải Nguy Hại: 86.000032.T ngày 25-12-2014; 86.000033.T ngày 11-07-2014. Hợp đồng với đơn vị đầy đủ chức năng thực hiện thu gom, xử lý đúng theo quy trình. Thực hiện đầy đủ chứng từ về Chất Thải Nguy Hại.
- Năm 2025 công ty không bị xử phạt về môi trường.

##### b) **Đánh giá liên quan đến vấn đề người lao động:**

- Công ty xây dựng và triển khai chính sách phúc lợi toàn diện nhằm thu hút, giữ chân và nâng cao mức độ gắn kết của người lao động. Bên cạnh thu nhập gắn với hiệu quả công việc, bao gồm lương tháng 13 (KPI 1), người lao động được đảm bảo đầy đủ các chế độ bảo hiểm theo quy định. Trong năm 2025, Công ty đã thực hiện nâng bậc lương cho 107 người lao động đủ điều kiện theo thâm niên (05 - 10 - 15 - 20 - 25 - 30 - 35 năm) từ ngày 01/07/2025, đồng thời duy trì các khoản hỗ trợ như điện thoại và bữa ăn.
- Song song đó, Công ty chú trọng chăm lo đời sống tinh thần và ghi nhận đóng góp của người lao động thông qua các dịp lễ, Tết, sinh nhật, thường các ngày lễ lớn và chính sách dành riêng cho lao động nữ. Công tác chăm sóc sức khỏe được quan tâm thông qua bảo hiểm tai nạn cho toàn thể nhân viên, bảo hiểm sức khỏe cho cấp quản lý và tổ chức khám sức khỏe định kỳ hàng năm.
- Ngoài ra, Công ty tiếp tục áp dụng các chính sách đãi ngộ dài hạn như phép năm, thưởng thâm niên, chế độ tri ân người lao động khi nghỉ hưu; đồng thời tổ chức các hoạt động tập thể như tổ chức nghỉ dưỡng, team building cho CB.CNV, tăng thêm sự gắn kết trong nội bộ thông qua các hoạt động vui chơi, trải nghiệm và xây dựng môi trường làm việc ổn định, bền vững.

TRƯỜNG ĐẠI HỌC PHẠM VĂN CHÁNH

- c) Đánh giá liên quan đến trách nhiệm của doanh nghiệp đối với cộng đồng địa phương: Công ty hưởng ứng và tham gia đầy đủ các chính sách xã hội do các cơ quan ban ngành tại địa phương phát động, tích cực hưởng ứng các chương trình vì cộng đồng.

#### **IV. Đánh giá của Hội đồng quản trị về hoạt động của Công ty (đối với công ty cổ phần)**

##### **1. Đánh giá của Hội đồng quản trị về các mặt hoạt động của Công ty, trong đó có đánh giá liên quan đến trách nhiệm môi trường và xã hội:**

- Trong quá trình hoạt động sản xuất kinh doanh hàng ngày, Công ty luôn tuân thủ quy định của các cơ quan quản lý, của Cục Quản lý Dược, Sở Y tế Vĩnh Long... Thực hiện đúng theo các quy trình, quy chế... do Hội đồng quản trị/Tổng Giám đốc ban hành
- Thực thi tốt công tác bảo vệ môi trường, thực hiện các giải pháp cải thiện môi trường thông qua báo cáo đánh giá tác động môi trường. Quản lý chặt chẽ hoạt động hệ thống xử lý nước thải, đảm bảo nước thải đầu ra đạt quy chuẩn về môi trường.
- Hưởng ứng và tham gia đầy đủ các chính sách xã hội do các cơ quan ban ngành tại địa phương phát động, tích cực hưởng ứng các chương trình vì cộng đồng.

##### **2. Đánh giá của Hội đồng quản trị về hoạt động của Ban Giám đốc công ty:**

Thực hiện việc chỉ đạo và giám sát Ban Tổng Giám đốc cùng đội ngũ cán bộ quản lý trong công tác điều hành hoạt động sản xuất kinh doanh theo đúng các Nghị quyết của Hội đồng Quản trị và Nghị quyết của Đại hội đồng cổ đông; đảm bảo tính linh hoạt trong quản trị điều hành; tuân thủ các quy định của pháp luật, của cơ quan quản lý Nhà nước, Quy chế nội bộ về quản trị Công ty và Điều lệ Công ty. Công tác giám sát tập trung vào các nội dung trọng tâm sau:

- Triển khai nghiên cứu và phát triển sản phẩm mới cho Dự án Nhà máy EU-GMP tại Tây Ninh (tỉnh Long An cũ); bổ sung danh mục sản phẩm chất lượng cao tại Nhà máy Thiết bị y tế Benovas nhằm phục vụ nhu cầu thị trường trong nước và xuất khẩu; thực hiện nâng cấp Nhà máy Non-betactam tại Vĩnh Long theo tiêu chuẩn EU-GMP;
- Xây dựng và triển khai kế hoạch đầu tư phát triển các sản phẩm công nghệ sinh học theo định hướng phát triển ngành công nghiệp Dược trong nước, phù hợp xu hướng hiện đại và các chính sách khuyến khích, ưu đãi đầu tư của Nhà nước;
- Mở rộng danh mục sản phẩm nhập khẩu thông qua hoạt động đàm phán hợp tác, chuyển giao công nghệ hoặc phân phối độc quyền với các đối tác nước ngoài nhằm tham gia đấu thầu kênh ETC đối với các nhóm thuốc đặc trị, chất lượng cao;
- Tập trung phát triển nhóm sản phẩm chiến lược, các sản phẩm có doanh thu và biên lợi nhuận gộp phù hợp với định hướng kinh doanh của Công ty;
- Áp dụng các giải pháp tối ưu hóa công suất hoạt động của các nhà máy nhằm tiết giảm chi phí sản xuất và nâng cao hiệu quả hoạt động;
- Quản lý tài chính hiệu quả, kiểm soát chi phí theo kế hoạch và ngân sách đã được phê duyệt;
- Thực hiện dự án chuyển đổi số trong tất cả hoạt động sản xuất kinh doanh toàn Công ty,
- Đào tạo và phát triển đội ngũ nhân sự theo hướng chuyên nghiệp, tinh gọn và hiệu quả, đáp ứng yêu cầu hoạt động và phát triển của Công ty.

##### **3. Các kế hoạch, định hướng của Hội đồng quản trị:**

###### **a) Đối với khối ngành Dược phẩm:**

- Tập trung nguồn lực cho 2 dự án lớn: Dự án Nhà máy sản xuất Dược phẩm theo tiêu chuẩn EU-GMP tại Tây Ninh - Giai đoạn 1: Xây dựng Nhà máy sản xuất thuốc ung thư theo tiêu chuẩn EU-GMP và các hạng mục phụ trợ đi kèm; Dự án nâng cấp Nhà máy sản xuất Dược phẩm tại Vĩnh Long theo tiêu chuẩn EU-GMP.
- Định hướng hợp tác với đối tác nước ngoài cho dự án “Sản xuất và kinh doanh thực phẩm chức năng”
- Với 50 năm đầu tư và phát triển, các sản phẩm thuốc được sản xuất bởi Dược Cửu Long đã mang lại niềm tin cho nhiều khách hàng và bệnh nhân bởi chất lượng và giá cả hợp lý. Ngoài danh mục sản xuất hiện có, DCL còn đa dạng hoá danh mục sản phẩm với nhóm Hàng hoá thương mại (Dược

phẩm) vào hoạt động kinh doanh. Điều này giúp DCL tìm hiểu, nắm bắt được nhu cầu thị trường, mở rộng mạng lưới phân phối kênh OTC, ETC và cũng đóng góp tỷ trọng lớn trong kinh doanh.

**b) Đối với khối ngành sản xuất dụng cụ y tế:**

- DCL đã hoàn thành giai đoạn 1 cho Nhà máy sản xuất Thiết bị y tế Benovas mới, đã bắt đầu vận hành tháng 3/2025, với các dòng sản phẩm chính: Bơm kim tiêm, Dây truyền dịch, Dây cánh bướm, Ống lấy máu xét nghiệm ... đã được thị trường chấp nhận tốt, khách hàng tin tưởng và đánh giá cao.
- Năm 2026 với chiến lược vừa mở rộng thị trường trong đó có xuất khẩu song song với mở rộng đầu tư cho giai đoạn 2, mảng dụng cụ y tế đặt mục tiêu doanh thu 188 tỷ trong đó xuất khẩu chiếm doanh số 26 tỷ. Đồng thời mở rộng sản xuất, phát triển thêm các dòng sản phẩm mũi nhọn có biên lợi nhuận cao thuộc các chuyên khoa sâu như hồi sức cấp cứu, lọc máu ... DCL đang chú trọng đầu tư cho Nhà máy để nâng cao chất lượng, tiến hành đánh giá, thẩm định theo tiêu chuẩn chất lượng FDA 510k và CE.
- Đặc biệt, trong bối cảnh nhu cầu sử dụng thiết bị y tế ngày càng tăng, Nhà máy cam kết cung cấp nguồn sản phẩm ổn định, góp phần hỗ trợ công tác chăm sóc y tế cho người dân.

**c) Đối với khối ngành sản xuất viên nang rỗng:**

- Nhà máy sản xuất Capsule của Công ty Cổ phần Dược phẩm Cửu Long (DCL) là đơn vị chuyên sản xuất viên nang rỗng với danh mục sản phẩm đa dạng về chủng loại và kích cỡ, đáp ứng hiệu quả nhu cầu của ngành dược phẩm và thực phẩm chức năng trong và ngoài nước. Với năng lực sản xuất ổn định cùng hệ thống quản lý chất lượng được kiểm soát chặt chẽ, DCL hiện đang cung cấp hơn 80% thị phần viên nang rỗng tại Việt Nam, khẳng định vai trò là nhà cung cấp chủ lực trong lĩnh vực này.
- Thông qua việc duy trì chất lượng sản phẩm, tối ưu hóa quy trình sản xuất và nâng cao hiệu quả vận hành, Công ty tiếp tục giữ vững vị thế số 1 về thị phần nang rỗng tại Việt Nam. Nhà máy được trang bị công nghệ tiên tiến nhập khẩu từ Canada, đảm bảo tiêu chuẩn kỹ thuật cao, tính đồng nhất của sản phẩm và khả năng đáp ứng các yêu cầu khắt khe của thị trường dược phẩm. Hệ thống dây chuyền sản xuất hiện đại cho phép Nhà máy vận hành ổn định ở mức công suất cao, qua đó đáp ứng kịp thời nhu cầu ngày càng gia tăng của khách hàng trong bối cảnh thị trường viên nang rỗng tiếp tục tăng trưởng mạnh.

**V. Quản trị công ty**

**1. Hội đồng quản trị**

**a) Thành viên và cơ cấu của Hội đồng quản trị:**

Stt	Họ tên	Chức vụ tại công ty	Tỷ lệ sở hữu cổ phiếu DCL cuối kỳ	Chức vụ tại tổ chức khác
1	Nguyễn Văn Sang	Chủ tịch HĐQT, NĐDPL	0	
	Công ty Cổ phần Tập đoàn F.I.T		58,05%	CT HĐQT
	Công ty Cổ phần Nước khoáng Khánh Hòa		0	CT HĐQT
	Công ty Cổ phần đầu tư JJK Holdings		0	CT HĐQT, TGD
	Công ty TNHH Một thành viên Dược phẩm VPC - Sài Gòn		0	Chủ tịch công ty
	Công ty cổ phần Dược phẩm Benovas		0	CT HĐQT, NĐDPL
2	Bùi Hồng Hạnh	TV HĐQT	0	

		không điều hành		
	Công ty CP Vật tư Kỹ Thuật Nông nghiệp Cần Thơ		0	Người được UQ CBTT và Người phụ trách quản trị CT
	Công ty Cổ phần Đầu tư Bất động sản F.I.T		0	TV HĐQT
	Công ty Cổ phần Thiết bị Y tế Benovas		0	CT HĐQT
	Công ty Cổ phần Tập đoàn F.I.T		58,05%	Người được UQ CBTT và Người phụ trách quản trị CT
	Công Ty Cổ Phần Thuốc Ung Thư Benovas		0	TV HĐQT
3	Nguyễn Ngọc Mai	TV HĐQT không điều hành	0	
	Công ty Cổ phần Nước khoáng Khánh Hòa		0	TV HĐQT
	Công ty Cổ phần Tập đoàn F.I.T		58,05%	TV HĐQT
	Công ty Cổ phần đầu tư JJK Holdings		0	TV HĐQT
4	Nguyễn Ninh Dũng	TV HĐQT không điều hành	0	
	Công Ty Cổ Phần Nước Khoáng Khánh Hòa		0	TV HĐQT
	Công ty Cổ phần Tập đoàn F.I.T		58,05%	TV HĐQT
	Công ty Cổ phần đầu tư JJK Holdings		0	TV HĐQT
5	Phạm Văn Ngọc	TV HĐQT độc lập	0	
	Công ty cổ phần Tập đoàn Big One		0	Phó TGĐ

- b) Các tiểu ban thuộc Hội đồng quản trị: Không có
- c) Hoạt động của Hội đồng quản trị:
- Trong năm, Hội đồng Quản trị (HĐQT) đã thực hiện đầy đủ chức năng quản trị và giám sát đối với Ban Giám đốc thông qua các cuộc họp định kỳ và bất thường, triển khai thực hiện các nội dung đã được Đại hội đồng cổ đông thường niên 2025 thông qua; xem xét, quyết định các vấn đề thuộc thẩm quyền; đánh giá hoạt động sản xuất kinh doanh và định hướng chiến lược phát triển của Công ty. Chủ tịch HĐQT thường xuyên làm việc với Ban Tổng Giám đốc nhằm thống nhất các định hướng về chiến lược sản phẩm, kế hoạch đầu tư, kế hoạch chuyển đổi số, OGSM và ngân sách hoạt động trong năm.
  - HĐQT đã phân công nhiệm vụ cụ thể đến từng thành viên và các thành viên HĐQT thực hiện nhiệm vụ theo đúng quy định, với tinh thần trách nhiệm, trung thực và vì lợi ích hợp pháp của Công ty và cổ đông.
  - Việc công bố thông tin được HĐQT chỉ đạo thực hiện đầy đủ, kịp thời và đúng quy định đối với công ty niêm yết; đảm bảo tính minh bạch và quyền tiếp cận thông tin của cổ đông theo quy định

của pháp luật.

**Các nghị quyết, quyết định của HĐQT:**

Stt	Số Nghị quyết/ Quyết định	Ngày	Nội dung	Tỷ lệ thông qua
1	Nghị quyết số 01/2025/NQ-HĐQT	06/01/2025	Về việc không thu hồi ESOP	100%
2	Nghị quyết số 02/2025/NQ-HĐQT	06/01/2025	Về việc thành lập Ban chỉ đạo thực hiện dự án EU-GMP UT Long An	100%
3	Nghị quyết số 03/2025/NQ-HĐQT	28/02/2025	Về việc triệu tập ĐHCĐ thường niên 2025	100%
4	Nghị quyết số 04/2025/NQ-HĐQT	29/04/2025	Về việc miễn nhiệm chức vụ TGD kiêm người ĐDPL đối với ông Nguyễn Văn Bàn, bổ nhiệm bà Nguyễn Thị Thu Hương giữ chức vụ TGD kiêm người ĐDPL, hiệu lực từ 01/05/2025	100%
4.1	Quyết định số 04A/2025/NQ-HĐQT	29/04/2025	Về việc miễn nhiệm chức vụ TGD kiêm người ĐDPL đối với ông Nguyễn Văn Bàn, hiệu lực từ 01/05/2025	
4.2	Quyết định số 04B/2025/NQ-HĐQT	29/04/2025	Về việc bổ nhiệm bà Nguyễn Thị Thu Hương giữ chức vụ TGD kiêm người ĐDPL, hiệu lực từ 01/05/2025	
5	Nghị quyết số 05/2025/NQ-HĐQT	29/04/2025	Về việc thay đổi Giám đốc Công ty TNHH Một thành viên Dược phẩm VPC-SG	100%
6	Nghị quyết số 06/2025/NQ-HĐQT	14/04/2025	Về việc điều chỉnh Giấy CNĐT NM Capsule	100%
7	Nghị quyết số 07/2025/NQ-HĐQT	19/05/2025	Về việc thông qua các hợp đồng phát sinh doanh thu, chi phí giữa công ty với với những bên có liên quan	100%
8	Nghị quyết số 08/2025/NQ-HĐQT	18/06/2025	Về việc chọn chi nhánh Công ty TNHH kiểm toán và tư vấn A&C tại Hà Nội là đơn vị kiểm toán 2025	100%
9	Quyết định 09/2025/NQ-HĐQT	25/08/2025	Về việc thông qua chủ trương cải tạo trụ sở làm việc của Công ty	100%
10	Nghị quyết số 10/2025/NQ-HĐQT	31/12/2025	Về việc vay vốn tại các ngân hàng	100%
11	Quyết định 11/2025/NQ-HĐQT	29/11/2025	Về việc huỷ hàng tồn kho mất phẩm chất, hết hạn sử dụng	100%
12	Quyết định 12/2025/NQ-HĐQT	01/12/2025	Về việc bổ nhiệm ông Suhhash Kesavan Nair giữ chức vụ PTGD	100%
13	Quyết định 13/2025/NQ-HĐQT	26/12/2025	Về việc chấm dứt hoạt động chi nhánh công ty tại Nghệ An	100%

d) Hoạt động của thành viên Hội đồng quản trị độc lập. Hoạt động của các tiểu ban trong Hội đồng quản trị:

Thành viên độc lập HĐQT đã thực hiện chức năng giám sát và tổ chức thực hiện kiểm soát đối với việc quản lý điều hành công ty. Đánh giá của thành viên độc lập HĐQT về hoạt động của thành viên HĐQT Công ty trong năm 2025 cụ thể như sau:

- HĐQT đã thường xuyên theo dõi, giám sát việc thực hiện các nghị quyết, quyết định của Đại hội đồng cổ đông và HĐQT; giám sát các hoạt động của Tổng Giám đốc và bộ máy nhân sự.
- HĐQT định kỳ hàng tháng/quý tổ chức các buổi họp cùng Ban Điều hành và/hoặc với đại diện các công ty con để nghe báo cáo đánh giá hoạt động sản xuất, kinh doanh, quản lý tài chính, nghiên cứu sản phẩm.... Từ đó, HĐQT đưa ra các ý kiến và giải pháp xử lý vấn đề phát sinh, nâng cao hoạt động, chiến lược phát triển kinh doanh, chiến lược phát triển sản phẩm... nhằm bảo toàn nguồn vốn góp của công ty mẹ, đảm bảo hoạt động sản xuất kinh doanh có hiệu quả tại DCL và các công ty con.
- HĐQT tổ chức đầy đủ các cuộc họp định kỳ/bất thường theo yêu cầu công việc. Các cuộc họp của HĐQT được tổ chức theo đúng quy định; các nghị quyết, quyết định của HĐQT đều nhận được sự

thống nhất cao của các thành viên HĐQT và sự đồng thuận của người lao động trong Công ty. Đây cũng chính là một trong những nguyên nhân quan trọng góp phần vào sự phát triển bền vững của Công ty.

- Các thành viên HĐQT là những người am hiểu các ngành nghề hoạt động và có nhiều kinh nghiệm nên đã đóng góp nhiều ý kiến xác đáng, mang lại hiệu quả cho công tác quản lý. Bên cạnh đó, HĐQT đã luôn đồng hành cùng Ban điều hành trong việc xử lý các vấn đề khó khăn trong hoạt động của Công ty.
- HĐQT đã phối hợp chặt chẽ với Ban kiểm soát theo dõi sát sao, nhằm đảm bảo an toàn hoạt động sản xuất, kinh doanh của Công ty; đồng thời đảm bảo sự tuân thủ nghiêm các quy định của pháp luật và của Điều lệ Công ty.

Xét tổng quan, HĐQT Công ty đã thực hiện tốt nhiệm vụ của mình theo quy định tại Điều lệ tổ chức và hoạt động của Công ty cũng như các quy định của pháp luật, hướng tới mục tiêu cao nhất là đem lại giá trị, lợi ích cho cổ đông.

- c) Danh sách các thành viên Hội đồng quản trị có chứng chỉ đào tạo về quản trị công ty. Danh sách các thành viên Hội đồng quản trị tham gia các chương trình về quản trị công ty trong năm: Không có.

## 2. Ban Kiểm soát

- a) Thành viên và cơ cấu của Ban kiểm soát:

STT	Họ tên	Chức vụ tại công ty	Tỷ lệ sở hữu cổ phiếu DCL cuối kỳ
1	Bà Ngô Thu Trang	Trưởng BKS	0
2	Bà Phạm Thị Huệ	TV BKS	0
3	Bà Lê Thị Thương	TV BKS	0

- b) Hoạt động của Ban kiểm soát (sau đây gọi "BKS"):

- Trưởng BKS có tham dự một số cuộc họp của HĐQT và họp giao ban tháng, hàng quý của công ty. BKS thực hiện giám sát công tác quản trị doanh nghiệp của HĐQT, Ban điều hành đảm bảo tuân thủ quy định pháp luật, điều lệ công ty và quy chế quản trị nội bộ của công ty. BKS giám sát việc triển khai thực hiện các nội dung đã được ĐHCĐ thông qua tại ĐHCĐ thường niên năm 2025. Trong năm 2025, BKS đã tổ chức và họp thành công 02 cuộc họp để thảo luận và thông qua các vấn đề thuộc thẩm quyền như sau :

Stt	Thành viên BKS/ Ủy ban Kiểm toán	Số buổi họp tham dự	Tỷ lệ tham dự họp	Tỷ lệ biểu quyết	Lý do không tham dự họp
1	Bà Ngô Thu Trang	02/02	100%	100%	
2	Bà Phạm Thị Huệ	02/02	100%	100%	
3	Bà Lê Thị Thương	02/02	100%	100%	

- BKS kiểm tra, giám sát tính hợp pháp, trung thực trong quản lý và điều hành hoạt động kinh doanh, trong ghi chép sổ sách kế toán, báo cáo tài chính tháng, quý, 6 tháng, năm; giám sát việc chấp hành các văn bản chính sách của nhà nước, quy trình quy chế và các quy định nội bộ của công ty; giám sát việc ban hành, sửa đổi, bổ sung quy trình, quy chế của công ty; giám sát hoạt động công bố thông tin kịp thời và đầy đủ theo quy định.
- BKS giám sát công tác quản lý sổ sách chứng từ liên quan đến cổ đông, đảm bảo các quyền lợi hợp pháp của cổ đông; đồng thời giám sát việc cổ đông được tham gia đóng góp ý kiến, chất vấn, yêu cầu cung cấp thông tin theo đúng quy định.
- Giữa BKS với HĐQT, Ban Tổng Giám đốc việc phối hợp được thực hiện thường xuyên. BKS đã được HĐQT và Ban Tổng Giám đốc tạo điều kiện thuận lợi để hoàn thành nhiệm vụ. Các phòng ban trong công ty đã tích cực phối hợp, cung cấp đầy đủ thông tin, tài liệu theo yêu cầu của BKS.
- Ngoài các hoạt động kiểm tra, giám sát, Ban kiểm soát còn thực hiện các công việc sau:

- + Tham gia đóng góp ý kiến với HĐQT, Ban Tổng giám đốc trong công tác điều hành, thực hiện các nhiệm vụ, kế hoạch kinh doanh của công ty;
- + Phân tích, đánh giá độc lập hoạt động sản xuất kinh doanh của công ty; trên cơ sở đó đưa ra các ý kiến, khuyến nghị kịp thời, các biện pháp chấn chỉnh, khắc phục sai phạm, hạn chế rủi ro trong hoạt động kinh doanh;
- + Phối hợp, yêu cầu bộ phận kiểm soát nội bộ thực hiện kiểm tra, kiểm soát định kỳ và đột xuất các hoạt động nghiệp vụ tại công ty;
- + Hỗ trợ và cho ý kiến chuẩn hóa hệ thống báo cáo quản trị nội bộ, hệ thống quy trình, quy chế của công ty;
- + Tham gia giám sát, phân biện các dự án đầu tư của công ty;
- + Đóng góp ý kiến xây dựng, hoàn thiện các mục tiêu hoạt động khác của công ty.

**3. Các giao dịch, thù lao và các khoản lợi ích của Hội đồng quản trị, Ban giám đốc và Ban kiểm soát**

**a) Lương, thưởng, thù lao, các khoản lợi ích:**

*ĐVT: đồng*

STT	Họ và tên	Chức danh	Thu nhập/Thù lao 12 tháng/2025
1	Ông Nguyễn Văn Sang	Chủ tịch HĐQT	120.000.000
2	Bà Nguyễn Ngọc Mai	Thành viên HĐQT	96.000.000
3	Bà Bùi Hồng Hạnh	Thành viên HĐQT	96.000.000
4	Ông Nguyễn Ninh Dũng	Thành viên HĐQT	96.000.000
5	Ông Phạm Văn Ngọc	Thành viên HĐQT	96.000.000
6	Bà Nguyễn Thị Thu Hương	Trưởng BKS	19.000.000
7	Bà Phan Thị Hòa	Thành viên BKS	11.400.000
8	Bà Ngô Thu Trang	Trưởng BKS	41.000.000
9	Bà Lê Thị Thương	Thành viên BKS	24.600.000
10	Bà Phạm Thị Huê	Thành viên BKS	36.000.000
11	Ông Nguyễn Văn Bản	Tổng Giám Đốc	31.973.390
12	Bà Nguyễn Thị Thu Hương	Tổng Giám Đốc	282.429.331
13	Ông Nguyễn Trọng Đức	Phó Tổng giám đốc	112.031.340
	<b>Tổng</b>		<b>1.062.434.061</b>

- b) Giao dịch cổ phiếu của người nội bộ: không phát sinh.
- c) Hợp đồng hoặc giao dịch với người nội bộ: không phát sinh.
- d) Đánh giá việc thực hiện các quy định về quản trị công ty:

Công ty thực hiện đúng và đầy đủ các quy định theo Quy chế nội bộ về quản trị Công ty, nâng cao vai trò quản trị thông qua việc cập nhật các Nghị định, Thông tư, Hướng dẫn mới...

**VI. Báo cáo tài chính**

**1. Ý kiến kiểm toán:**

Theo ý kiến của Công ty TNHH kiểm toán và tư vấn A&C-Chi nhánh Hà Nội, Báo cáo tài chính hợp nhất đã phản ánh trung thực và hợp lý, trên các khía cạnh trọng yếu tình hình tài chính hợp nhất của Công ty Cổ phần Dược phẩm Cửu Long và các công ty con tại ngày 31/12/2025 cũng như kết quả hoạt động kinh doanh hợp nhất và tình hình lưu chuyển tiền tệ hợp nhất cho năm tài chính kết thúc cùng ngày, phù hợp với các Chuẩn mực Kế toán Việt Nam, Chế độ Kế toán doanh nghiệp Việt Nam và các quy định pháp lý có liên quan đến việc lập và trình bày Báo cáo tài chính hợp nhất.

**2. Báo cáo tài chính được kiểm toán:**

Báo cáo tài chính hợp nhất 2025 đã kiểm toán được đính kèm theo báo cáo này. Báo cáo tài chính riêng và hợp nhất năm 2025 đã kiểm toán được công bố trên cổng thông tin điện tử của HOSE và website công ty: <https://dcl.com.vn/report-category/thong-tin-co-dong/>.

**Nơi nhận:**

- Như kính gửi,
- Lưu: VT.

**XÁC NHẬN CỦA NGƯỜI ĐẠI DIỆN  
THEO PHÁP LUẬT CỦA CÔNG TY  
TỔNG GIÁM ĐỐC**



**Nguyễn Thị Thu Hương**

# BÁO CÁO TÀI CHÍNH HỢP NHẤT

CHO NĂM TÀI CHÍNH KẾT THÚC NGÀY 31 THÁNG 12 NĂM 2025

## CÔNG TY CỔ PHẦN DƯỢC PHẨM CỬU LONG

## MỤC LỤC

	Trang
1. Mục lục	1
2. Báo cáo của Ban Tổng Giám đốc	2 - 3
3. Báo cáo kiểm toán độc lập	4 - 5
4. Bảng cân đối kế toán hợp nhất tại ngày 31 tháng 12 năm 2025	6 - 9
5. Báo cáo kết quả hoạt động kinh doanh hợp nhất cho năm tài chính kết thúc ngày 31 tháng 12 năm 2025	10
6. Báo cáo lưu chuyển tiền tệ hợp nhất cho năm tài chính kết thúc ngày 31 tháng 12 năm 2025	11 - 12
7. Bản thuyết minh Báo cáo tài chính hợp nhất cho năm tài chính kết thúc ngày 31 tháng 12 năm 2025	13 - 41

\*\*\*\*\*

**BÁO CÁO CỦA BAN TỔNG GIÁM ĐỐC**

Ban Tổng Giám đốc Công ty Cổ phần Dược phẩm Cửu Long (sau đây gọi tắt là “Công ty” hoặc “Công ty mẹ”) trình bày báo cáo của mình cùng với Báo cáo tài chính hợp nhất cho năm tài chính kết thúc ngày 31 tháng 12 năm 2025 bao gồm Báo cáo tài chính của Công ty mẹ và các công ty con (gọi chung là “Nhóm Công ty”).

**Khái quát về Công ty**

Công ty là doanh nghiệp được cổ phần hóa từ Doanh nghiệp nhà nước – Công ty Dược và Vật tư y tế Cửu Long, theo quyết định số 2314/QĐ-UB ngày 09 tháng 8 năm 2004 của Chủ tịch UBND tỉnh Vĩnh Long.

Công ty hoạt động theo Giấy chứng nhận Đăng ký doanh nghiệp số 1500202535 đăng ký lần đầu ngày 09 tháng 11 năm 2004 do Sở Kế hoạch và Đầu tư tỉnh Vĩnh Long cấp và thay đổi lần thứ 28 ngày 18 tháng 9 năm 2025 do cập nhật địa chỉ Công ty và của Người đại diện pháp luật theo thay đổi địa giới hành chính.

Cổ phiếu của Công ty được niêm yết tại Sở Giao dịch chứng khoán thành phố Hồ Chí Minh với mã chứng khoán DCL.

**Trụ sở chính**

- Địa chỉ : Số 150 đường 14/9, phường Thanh Đức, tỉnh Vĩnh Long
- Điện thoại : 0270.382.2533
- Fax : 0270.382.2129

Hoạt động kinh doanh chính của Công ty mẹ là sản xuất thuốc, hóa chất và dược liệu; Bán lẻ thuốc, dụng cụ y tế, mỹ phẩm.

**Hội đồng quản trị, Ban Kiểm soát và Ban Tổng Giám đốc**

Các thành viên Hội đồng quản trị, Ban Kiểm soát và Ban Tổng Giám đốc, Kế toán trưởng của Công ty trong năm và cho đến thời điểm lập báo cáo này bao gồm:

**Hội đồng quản trị**

Họ và tên	Chức vụ	Ngày bổ nhiệm/tái bổ nhiệm/miễn nhiệm
Ông Nguyễn Văn Sang	Chủ tịch	Tái bổ nhiệm ngày 14 tháng 6 năm 2022
Ông Nguyễn Ninh Dũng	Thành viên	Bổ nhiệm ngày 14 tháng 6 năm 2022
Bà Bùi Hồng Hạnh	Thành viên	Bổ nhiệm ngày 14 tháng 6 năm 2022
Bà Nguyễn Ngọc Mai	Thành viên	Bổ nhiệm ngày 25 tháng 4 năm 2024
Ông Phạm Văn Ngọc	Thành viên	Bổ nhiệm ngày 25 tháng 4 năm 2024

**Ban Kiểm soát**

Họ và tên	Chức vụ	Ngày bổ nhiệm/tái bổ nhiệm/miễn nhiệm
Bà Ngô Thu Trang	Trưởng ban	Bổ nhiệm ngày 25 tháng 4 năm 2025
Bà Nguyễn Thị Thu Hương	Trưởng ban	Miễn nhiệm ngày 25 tháng 4 năm 2025
Bà Lê Thị Thương	Thành viên	Bổ nhiệm ngày 25 tháng 4 năm 2025
Bà Phạm Thị Huệ	Thành viên	Tái bổ nhiệm ngày 14 tháng 6 năm 2022
Bà Phan Thị Hòa	Thành viên	Miễn nhiệm ngày 25 tháng 4 năm 2025

**Ban Tổng Giám đốc, Kế toán trưởng**

Họ và tên	Chức vụ	Ngày bổ nhiệm/miễn nhiệm
Bà Nguyễn Thị Thu Hương	Tổng Giám đốc	Bổ nhiệm ngày 01 tháng 5 năm 2025
Ông Nguyễn Văn Bản	Tổng Giám đốc	Miễn nhiệm ngày 01 tháng 5 năm 2025
Ông Nguyễn Trọng Đức	Phó Tổng Giám đốc	Bổ nhiệm ngày 01 tháng 12 năm 2020
Ông Subhash Kesavan Nair	Phó Tổng Giám đốc	Bổ nhiệm ngày 01 tháng 12 năm 2025
Bà Nguyễn Lâm Minh Thương	Giám đốc tài chính	Bổ nhiệm ngày 29 tháng 11 năm 2024
Bà Bùi Thị Mỹ Đăng	Kế toán trưởng	Bổ nhiệm ngày 29 tháng 11 năm 2024

# CÔNG TY CỔ PHẦN DƯỢC PHẨM CỨU LONG

BÁO CÁO CỦA BAN TỔNG GIÁM ĐỐC (tiếp theo)

## Đại diện theo pháp luật

Người đại diện theo pháp luật của Công ty trong năm và cho đến thời điểm lập báo cáo này là Ông Nguyễn Văn Sang – Chủ tịch Hội đồng quản trị, Bà Nguyễn Thị Thu Hương (từ ngày 05 tháng 5 năm 2025) và Ông Nguyễn Văn Bản (đến ngày 04 tháng 5 năm 2025).

## Kiểm toán viên

Công ty TNHH Kiểm toán và Tư vấn A&C đã được chỉ định kiểm toán Báo cáo tài chính hợp nhất cho năm tài chính kết thúc ngày 31 tháng 12 năm 2025 của Nhóm Công ty.

## Trách nhiệm của Ban Tổng Giám đốc

Ban Tổng Giám đốc Công ty chịu trách nhiệm lập Báo cáo tài chính hợp nhất phản ánh trung thực và hợp lý tình hình tài chính hợp nhất, kết quả hoạt động kinh doanh hợp nhất và lưu chuyển tiền tệ hợp nhất của Nhóm Công ty trong năm. Trong việc lập Báo cáo tài chính hợp nhất này, Ban Tổng Giám đốc phải:

- Chọn lựa các chính sách kế toán thích hợp và áp dụng các chính sách này một cách nhất quán;
- Thực hiện các xét đoán và các ước tính một cách hợp lý và thận trọng;
- Nêu rõ các chuẩn mực kế toán áp dụng cho Nhóm Công ty có được tuân thủ hay không và tất cả các sai lệch trọng yếu đã được trình bày và giải thích trong Báo cáo tài chính hợp nhất;
- Lập Báo cáo tài chính hợp nhất trên cơ sở hoạt động liên tục trừ trường hợp không thể cho rằng sẽ tiếp tục hoạt động liên tục;
- Thiết lập và thực hiện hệ thống kiểm soát nội bộ một cách hữu hiệu nhằm hạn chế rủi ro có sai sót trọng yếu do gian lận hoặc nhầm lẫn trong việc lập và trình bày Báo cáo tài chính hợp nhất.

Ban Tổng Giám đốc đảm bảo các số kế toán thích hợp được lưu giữ đầy đủ để phản ánh tình hình tài chính của Nhóm Công ty với mức độ chính xác hợp lý tại bất kỳ thời điểm nào và các sổ sách kế toán tuân thủ chế độ kế toán áp dụng. Ban Tổng Giám đốc cũng chịu trách nhiệm bảo vệ an toàn tài sản của Công ty và do đó đã thực hiện các biện pháp thích hợp để ngăn chặn và phát hiện các hành vi gian lận và các vi phạm khác.

Ban Tổng Giám đốc cam kết đã tuân thủ các yêu cầu nêu trên trong việc lập Báo cáo tài chính hợp nhất.

## Phê duyệt Báo cáo tài chính

Ban Tổng Giám đốc Công ty phê duyệt Báo cáo tài chính hợp nhất đính kèm. Báo cáo tài chính hợp nhất đã phản ánh trung thực và hợp lý tình hình tài chính hợp nhất của Nhóm Công ty tại thời điểm ngày 31 tháng 12 năm 2025, cũng như kết quả hoạt động kinh doanh hợp nhất và tình hình lưu chuyển tiền tệ hợp nhất cho năm tài chính kết thúc ngày 31 tháng 12 năm 2025, phù hợp với Chuẩn mực Kế toán Việt Nam, Chế độ Kế toán doanh nghiệp Việt Nam và các quy định pháp lý có liên quan đến việc lập và trình bày Báo cáo tài chính hợp nhất.

Thay mặt Ban Tổng Giám đốc,

**Tổng Giám đốc**



Nguyễn Thị Thu Hương

Ngày 20 tháng 3 năm 2026

T  
Á  
N  
E  
N  
H  
À  
C  
T



### Ý kiến của Kiểm toán viên

Theo ý kiến của chúng tôi, Báo cáo tài chính hợp nhất đã phản ánh trung thực và hợp lý, trên các khía cạnh trọng yếu tình hình tài chính hợp nhất của Công ty Cổ phần Dược phẩm Cừ Long và các công ty con tại ngày 31 tháng 12 năm 2025, cũng như kết quả kinh doanh hợp nhất và tình hình lưu chuyển tiền tệ hợp nhất cho năm tài chính kể thúc cùng ngày, phù hợp với Chế độ Kế toán doanh nghiệp Việt Nam và các qui định pháp lý có liên quan đến việc lập và trình bày Báo cáo tài chính hợp nhất.

**Công ty TNHH Kiểm toán và Tư vấn A&C**  
**Chi nhánh Hà Nội**



**Vũ Minh Khôi** - Thành viên Ban Giám đốc  
Số Giấy CNDKHN kiểm toán: 2897-2025-008-1  
Người được ủy quyền  
Hà Nội, ngày 20 tháng 3 năm 2026



**Vũ Tuấn Nghĩa** - Kiểm toán viên  
Số Giấy CNDKHN kiểm toán: 4028-2022-008-1



**CÔNG TY CỔ PHẦN DƯỢC PHẨM CỬU LONG**

Địa chỉ: Số 150 đường 14/9, phường Thanh Đức, tỉnh Vĩnh Long

**BÁO CÁO TÀI CHÍNH HỢP NHẤT**

Cho năm tài chính kết thúc ngày 31 tháng 12 năm 2025

**BẢNG CÂN ĐỐI KẾ TOÁN HỢP NHẤT**

Tại ngày 31 tháng 12 năm 2025

Đơn vị tính: VND

TÀI SẢN	Mã số	Thuyết minh	Số cuối năm	
			Số cuối năm	Số đầu năm
<b>A - TÀI SẢN NGẮN HẠN</b>	<b>100</b>		<b>1.365.218.265.862</b>	<b>1.432.009.216.451</b>
<b>I. Tiền và các khoản tương đương tiền</b>	<b>110</b>	<b>V.1</b>	<b>21.438.111.942</b>	<b>51.068.879.639</b>
1. Tiền	111		11.438.111.942	51.068.879.639
2. Các khoản tương đương tiền	112		10.000.000.000	-
<b>II. Đầu tư tài chính ngắn hạn</b>	<b>120</b>		<b>232.795.000.000</b>	<b>214.795.000.000</b>
1. Chứng khoán kinh doanh	121	V.2a	104.795.000.000	104.795.000.000
2. Dự phòng giảm giá chứng khoán kinh doanh	122		-	-
3. Đầu tư nắm giữ đến ngày đáo hạn	123	V.2	128.000.000.000	110.000.000.000
<b>III. Các khoản phải thu ngắn hạn</b>	<b>130</b>		<b>694.962.575.852</b>	<b>773.563.090.580</b>
1. Phải thu ngắn hạn của khách hàng	131	V.3	279.746.076.822	326.764.738.221
2. Trả trước cho người bán ngắn hạn	132	V.4	52.998.467.586	81.714.362.660
3. Phải thu nội bộ ngắn hạn	133		-	-
4. Phải thu theo tiến độ kế hoạch hợp đồng xây dựng	134		-	-
5. Phải thu về cho vay ngắn hạn	135		-	-
6. Phải thu ngắn hạn khác	136	V.5a	393.148.290.406	391.837.528.217
7. Dự phòng phải thu ngắn hạn khó đòi	137	V.6	(30.930.258.962)	(26.753.538.518)
8. Tài sản thiếu chờ xử lý	139		-	-
<b>IV. Hàng tồn kho</b>	<b>140</b>	<b>V.7</b>	<b>360.375.960.862</b>	<b>345.751.353.985</b>
1. Hàng tồn kho	141		368.003.685.375	356.270.667.524
2. Dự phòng giảm giá hàng tồn kho	149		(7.627.724.513)	(10.519.313.539)
<b>V. Tài sản ngắn hạn khác</b>	<b>150</b>		<b>55.646.617.206</b>	<b>46.830.892.247</b>
1. Chi phí trả trước ngắn hạn	151	V.8a	3.441.689.002	3.371.255.821
2. Thuế giá trị gia tăng được khấu trừ	152		48.238.149.573	42.282.738.827
3. Thuế và các khoản khác phải thu Nhà nước	153	V.16a	3.966.778.631	1.176.897.599
4. Giao dịch mua bán lại trái phiếu Chính phủ	154		-	-
5. Tài sản ngắn hạn khác	155		-	-

**CÔNG TY CỔ PHẦN DƯỢC PHẨM CỬU LONG**

Địa chỉ: Số 150 đường 14/9, phường Thanh Đức, tỉnh Vĩnh Long

**BÁO CÁO TÀI CHÍNH HỢP NHẤT**

Cho năm tài chính kết thúc ngày 31 tháng 12 năm 2025

**Bảng cân đối kế toán hợp nhất (tiếp theo)**

TÀI SẢN	Mã số	Thuyết minh	Số cuối năm	Số đầu năm
<b>B- TÀI SẢN DÀI HẠN</b>	<b>200</b>		<b>1.061.440.615.393</b>	<b>992.136.535.257</b>
<b>I. Các khoản phải thu dài hạn</b>	<b>210</b>		<b>3.978.300.000</b>	<b>3.787.000.000</b>
1. Phải thu dài hạn của khách hàng	211		-	-
2. Trả trước cho người bán dài hạn	212		-	-
3. Vốn kinh doanh ở đơn vị trực thuộc	213		-	-
4. Phải thu nội bộ dài hạn	214		-	-
5. Phải thu về cho vay dài hạn	215		-	-
6. Phải thu dài hạn khác	216	V.5b	3.978.300.000	3.787.000.000
7. Dự phòng phải thu dài hạn khó đòi	219		-	-
<b>II. Tài sản cố định</b>	<b>220</b>		<b>802.317.789.632</b>	<b>458.431.056.011</b>
1. Tài sản cố định hữu hình	221	V.9	603.117.453.411	421.800.566.550
<i>Nguyên giá</i>	222		1.171.558.869.511	939.687.359.021
<i>Giá trị hao mòn lũy kế</i>	223		(568.441.416.100)	(517.886.792.471)
2. Tài sản cố định thuê tài chính	224	V.10	177.029.622.222	13.513.539.364
<i>Nguyên giá</i>	225		188.308.100.558	22.876.854.258
<i>Giá trị hao mòn lũy kế</i>	226		(11.278.478.336)	(9.363.314.894)
3. Tài sản cố định vô hình	227	V.11	22.170.713.999	23.116.950.097
<i>Nguyên giá</i>	228		25.274.207.769	25.274.207.769
<i>Giá trị hao mòn lũy kế</i>	229		(3.103.493.770)	(2.157.257.672)
<b>III. Bất động sản đầu tư</b>	<b>230</b>		-	-
<i>Nguyên giá</i>	231		-	-
<i>Giá trị hao mòn lũy kế</i>	232		-	-
<b>IV. Tài sản dở dang dài hạn</b>	<b>240</b>	<b>V.12</b>	<b>231.850.294.250</b>	<b>514.261.004.688</b>
1. Chi phí sản xuất, kinh doanh dở dang dài hạn	241		-	-
2. Chi phí xây dựng cơ bản dở dang	242		231.850.294.250	514.261.004.688
<b>V. Đầu tư tài chính dài hạn</b>	<b>250</b>		-	-
1. Đầu tư vào công ty con	251		-	-
2. Đầu tư vào công ty liên doanh, liên kết	252		-	-
3. Đầu tư góp vốn vào đơn vị khác	253		-	-
4. Dự phòng đầu tư tài chính dài hạn	254		-	-
5. Đầu tư nắm giữ đến ngày đáo hạn	255		-	-
<b>VI. Tài sản dài hạn khác</b>	<b>260</b>		<b>23.294.231.511</b>	<b>15.657.474.558</b>
1. Chi phí trả trước dài hạn	261	V.8b	18.794.303.453	12.268.654.895
2. Tài sản thuế thu nhập hoãn lại	262	V.13	4.499.928.058	3.388.819.663
3. Thiết bị, vật tư, phụ tùng thay thế dài hạn	263		-	-
4. Tài sản dài hạn khác	268		-	-
5. Lợi thế thương mại	269		-	-
<b>TỔNG CỘNG TÀI SẢN</b>	<b>270</b>		<b>2.426.658.881.255</b>	<b>2.424.145.751.708</b>

**CÔNG TY CỔ PHẦN DƯỢC PHẨM CỬU LONG**

Địa chỉ: Số 150 đường 14/9, phường Thanh Đức, tỉnh Vĩnh Long

**BÁO CÁO TÀI CHÍNH HỢP NHẤT**

Cho năm tài chính kết thúc ngày 31 tháng 12 năm 2025

**Bảng cân đối kế toán hợp nhất (tiếp theo)**

NGUỒN VỐN	Mã số	Thuyết minh	Số cuối năm	Số đầu năm
<b>C - NỢ PHẢI TRẢ</b>	<b>300</b>		<b>905.374.679.976</b>	<b>920.952.752.826</b>
<b>I. Nợ ngắn hạn</b>	<b>310</b>		<b>672.073.493.454</b>	<b>654.983.520.031</b>
1. Phải trả người bán ngắn hạn	311	V.14	67.529.630.167	105.263.803.592
2. Người mua trả tiền trước ngắn hạn	312	V.15	1.595.130.443	4.617.474.502
3. Thuế và các khoản phải nộp Nhà nước	313	V.16b	10.536.897.291	14.259.244.738
4. Phải trả người lao động	314		15.396.031.842	18.630.550.708
5. Chi phí phải trả ngắn hạn	315	V.17	20.693.376.501	16.307.754.077
6. Phải trả nội bộ ngắn hạn	316		-	-
7. Phải trả theo tiến độ kế hoạch hợp đồng xây dựng	317		-	-
8. Doanh thu chưa thực hiện ngắn hạn	318		-	-
9. Phải trả ngắn hạn khác	319	V.18	2.006.068.386	2.866.219.439
10. Vay và nợ thuê tài chính ngắn hạn	320	V.19a	551.233.509.194	488.873.723.014
11. Dự phòng phải trả ngắn hạn	321		-	-
12. Quỹ khen thưởng, phúc lợi	322	V.20	3.082.849.630	4.164.749.961
13. Quỹ bình ổn giá	323		-	-
14. Giao dịch mua bán lại trái phiếu Chính phủ	324		-	-
<b>II. Nợ dài hạn</b>	<b>330</b>		<b>233.301.186.522</b>	<b>265.969.232.795</b>
1. Phải trả người bán dài hạn	331		-	-
2. Người mua trả tiền trước dài hạn	332		-	-
3. Chi phí phải trả dài hạn	333		-	-
4. Phải trả nội bộ về vốn kinh doanh	334		-	-
5. Phải trả nội bộ dài hạn	335		-	-
6. Doanh thu chưa thực hiện dài hạn	336		-	-
7. Phải trả dài hạn khác	337		-	-
8. Vay và nợ thuê tài chính dài hạn	338	V.19b	227.201.392.490	265.969.232.795
9. Trái phiếu chuyển đổi	339		-	-
10. Cổ phiếu ưu đãi	340		-	-
11. Thuế thu nhập hoãn lại phải trả	341		6.099.794.032	-
12. Dự phòng phải trả dài hạn	342		-	-
13. Quỹ phát triển khoa học và công nghệ	343		-	-

**CÔNG TY CỔ PHẦN DƯỢC PHẨM CỬU LONG**

Địa chỉ: Số 150 đường 14/9, phường Thanh Đức, tỉnh Vĩnh Long

**BÁO CÁO TÀI CHÍNH HỢP NHẤT**

Cho năm tài chính kết thúc ngày 31 tháng 12 năm 2025

**Bảng cân đối kế toán hợp nhất (tiếp theo)**

NGUỒN VỐN	Mã số	Thuyết minh	Số cuối năm	Số đầu năm
<b>D - NGUỒN VỐN CHỦ SỞ HỮU</b>	<b>400</b>		<b>1.521.284.201.279</b>	<b>1.503.192.998.882</b>
<b>I. Vốn chủ sở hữu</b>	<b>410</b>	<b>V.21</b>	<b>1.521.284.201.279</b>	<b>1.503.192.998.882</b>
1. Vốn góp của chủ sở hữu	411		730.410.300.000	730.410.300.000
- Cổ phiếu phổ thông có quyền biểu quyết	411a		730.410.300.000	730.410.300.000
- Cổ phiếu ưu đãi	411b		-	-
2. Thặng dư vốn cổ phần	412		220.358.863.743	220.358.863.743
3. Quyền chọn chuyển đổi trái phiếu	413		-	-
4. Vốn khác của chủ sở hữu	414		-	-
5. Cổ phiếu quỹ	415		-	-
6. Chênh lệch đánh giá lại tài sản	416		-	-
7. Chênh lệch tỷ giá hối đoái	417		-	-
8. Quỹ đầu tư phát triển	418		-	-
9. Quỹ hỗ trợ sắp xếp doanh nghiệp	419		-	-
10. Quỹ khác thuộc vốn chủ sở hữu	420		-	-
11. Lợi nhuận sau thuế chưa phân phối	421		550.904.306.924	533.387.809.097
- LNST chưa phân phối lũy kế đến cuối kỳ trước	421a		531.387.809.097	533.387.809.097
- LNST chưa phân phối kỳ này	421b		19.516.497.827	-
12. Nguồn vốn đầu tư xây dựng cơ bản	422		20.166.850	20.166.850
13. Lợi ích cổ đông không kiểm soát	429		19.590.563.762	19.015.859.192
<b>II. Nguồn kinh phí và quỹ khác</b>	<b>430</b>		-	-
1. Nguồn kinh phí	431		-	-
2. Nguồn kinh phí đã hình thành tài sản cố định	432		-	-
<b>TỔNG CỘNG NGUỒN VỐN</b>	<b>440</b>		<b>2.426.658.881.255</b>	<b>2.424.145.751.708</b>

Lập, ngày 20 tháng 3 năm 2026

Người lập biểu

Kế toán trưởng

Tổng Giám đốc




  
 Nguyễn Thị Thu Hằng

Bùi Thị Mỹ Đăng

Bùi Thị Mỹ Đăng

**CÔNG TY CỔ PHẦN DƯỢC PHẨM CỬU LONG**

Địa chỉ: Số 150 đường 14/9, phường Thanh Đức, tỉnh Vĩnh Long

**BÁO CÁO TÀI CHÍNH HỢP NHẤT**

Cho năm tài chính kết thúc ngày 31 tháng 12 năm 2025

**BÁO CÁO KẾT QUẢ HOẠT ĐỘNG KINH DOANH HỢP NHẤT**

Cho năm tài chính kết thúc ngày 31 tháng 12 năm 2025

Đơn vị tính: VND

CHỈ TIÊU	Mã số	Thuyết minh	Số tiền	
			Năm nay	Năm trước
1. Doanh thu bán hàng và cung cấp dịch vụ	01	VL.1	1.349.319.783.540	1.332.626.539.204
2. Các khoản giảm trừ doanh thu	02		27.730.671.275	25.829.097.184
3. Doanh thu thuần về bán hàng và cung cấp dịch vụ	10		1.321.589.112.265	1.306.797.442.020
4. Giá vốn hàng bán	11	VL.2	1.117.345.298.157	1.102.093.457.343
5. Lợi nhuận gộp về bán hàng và cung cấp dịch vụ	20		204.243.814.108	204.703.984.677
6. Doanh thu hoạt động tài chính	21	VL.3	31.862.847.183	34.553.853.539
7. Chi phí tài chính	22	VL.4	49.399.169.888	25.616.815.027
Trong đó: chi phí lãi vay	23		49.128.551.992	25.386.683.521
8. Phần lãi hoặc lỗ trong công ty liên doanh, liên kết	24		-	-
9. Chi phí bán hàng	25	VL.5	80.553.865.161	90.926.780.238
10. Chi phí quản lý doanh nghiệp	26	VL.6	65.204.542.290	53.947.000.700
11. Lợi nhuận thuần từ hoạt động kinh doanh	30		40.949.083.952	68.767.242.251
12. Thu nhập khác	31	VL.7	3.492.938.108	490.402.302
13. Chi phí khác	32	VL.8	9.730.676.924	480.842.296
14. Lợi nhuận khác	40		(6.237.738.816)	9.560.006
15. Tổng lợi nhuận kế toán trước thuế	50		34.711.345.136	68.776.802.257
16. Chi phí thuế thu nhập doanh nghiệp hiện hành	51	V.15	9.631.457.102	13.138.626.358
17. Chi phí thuế thu nhập doanh nghiệp hoãn lại	52		-4.988.685.637	1.492.676.197
18. Lợi nhuận sau thuế thu nhập doanh nghiệp	60		20.091.202.397	54.145.499.702
19. Lợi nhuận sau thuế của công ty mẹ	61		19.516.497.827	53.571.100.053
20. Lợi nhuận sau thuế của cổ đông không kiểm soát	62		574.704.570	574.399.649
21. Lãi cơ bản trên cổ phiếu	70	VL.9	267	706
22. Lãi suy giảm trên cổ phiếu	71	VL.9	267	706

Lập, ngày 20 tháng 3 năm 2026

Người lập biểu

Kế toán trưởng

Bùi Thị Mỹ Đăng

Bùi Thị Mỹ Đăng



Nguyễn Thị Thu Hương

**CÔNG TY CỔ PHẦN DƯỢC PHẨM CỬU LONG**

Địa chỉ: Số 150 đường 14/9, phường Thanh Đức, tỉnh Vĩnh Long

**BÁO CÁO TÀI CHÍNH HỢP NHẤT**

Cho năm tài chính kết thúc ngày 31 tháng 12 năm 2025

**BÁO CÁO LƯU CHUYỂN TIỀN TỆ HỢP NHẤT**

(Theo phương pháp gián tiếp)

Cho năm tài chính kết thúc ngày 31 tháng 12 năm 2025

Đơn vị tính: VND

CHỈ TIÊU	Mã Thuyết số minh	Đơn vị tính: VND	
		Năm nay	Năm trước
<b>I. Lưu chuyển tiền từ hoạt động kinh doanh</b>			
1. Lợi nhuận trước thuế	01	34.711.345.136	68.776.802.257
2. Điều chỉnh cho các khoản:			
- Khấu hao tài sản cố định và bất động sản đầu tư	02 V.9,10,11	53.416.023.169	38.257.502.225
- Các khoản dự phòng	03	10.846.275.599	3.056.770.358
- Lãi, lỗ chênh lệch tỷ giá hối đoái do đánh giá lại các khoản mục tiền tệ có gốc ngoại tệ	04 VI.4	(2.681.164)	15.900.063
- Lãi, lỗ từ hoạt động đầu tư	05	(6.105.667.479)	(5.612.945.845)
- Chi phí lãi vay	06 VI.4	49.128.551.992	25.386.683.521
- Các khoản điều chỉnh khác	07	-	-
3. Lợi nhuận từ hoạt động kinh doanh trước thay đổi vốn lưu động	08	141.993.847.253	129.880.712.579
- Tăng, giảm các khoản phải thu	09	36.340.547.006	8.661.529.710
- Tăng, giảm hàng tồn kho	10	(21.294.162.032)	16.311.368.986
- Tăng, giảm các khoản phải trả	11	(37.387.898.251)	(27.074.391.157)
- Tăng, giảm chi phí trả trước	12	(6.596.081.739)	(4.849.613.019)
- Tăng, giảm chứng khoán kinh doanh	13	-	(10.000.000.000)
- Tiền lãi vay đã trả	14	(49.063.916.724)	(25.437.479.793)
- Thuế thu nhập doanh nghiệp đã nộp	15 V.15	(13.119.849.230)	(14.963.899.617)
- Tiền thu khác từ hoạt động kinh doanh	16	-	-
- Tiền chi khác cho hoạt động kinh doanh	17 V.20	(3.081.900.331)	(2.715.275.492)
<b>Lưu chuyển tiền thuần từ hoạt động kinh doanh</b>	<b>20</b>	<b>47.790.585.952</b>	<b>69.812.952.197</b>
<b>II. Lưu chuyển tiền từ hoạt động đầu tư</b>			
1. Tiền chi để mua sắm, xây dựng tài sản cố định và các tài sản dài hạn khác	21	(88.039.643.659)	(172.849.667.642)
2. Tiền thu từ thanh lý, nhượng bán tài sản cố định và các tài sản dài hạn khác	22	-	-
3. Tiền chi cho vay, mua các công cụ nợ của đơn vị khác	23	(128.000.000.000)	(110.000.000.000)
4. Tiền thu hồi cho vay, bán lại các công cụ nợ của đơn vị khác	24	110.000.000.000	109.354.000.000
5. Tiền chi đầu tư góp vốn vào đơn vị khác	25	-	-
6. Tiền thu hồi đầu tư góp vốn vào đơn vị khác	26	-	-
7. Tiền thu lãi cho vay, cổ tức và lợi nhuận được chia	27	5.026.398.918	7.113.443.580
<b>Lưu chuyển tiền thuần từ hoạt động đầu tư</b>	<b>30</b>	<b>(101.013.244.741)</b>	<b>(166.382.224.062)</b>

# CÔNG TY CỔ PHẦN DƯỢC PHẨM CỬU LONG

Địa chỉ: Số 150 đường 14/9, phường Thanh Đức, tỉnh Vĩnh Long

## BÁO CÁO TÀI CHÍNH HỢP NHẤT

Cho năm tài chính kết thúc ngày 31 tháng 12 năm 2025

Báo cáo lưu chuyển tiền tệ hợp nhất (tiếp theo)

CHỈ TIÊU	Mã số	Thuyết minh	Năm nay		Năm trước	
<b>III. Lưu chuyển tiền từ hoạt động tài chính</b>						
1. Tiền thu từ phát hành cổ phiếu, nhận vốn góp của chủ sở hữu	31		-	-	-	
2. Tiền trả lại vốn góp cho các chủ sở hữu, mua lại cổ phiếu của doanh nghiệp đã phát hành	32		-	-	-	
3. Tiền thu từ đi vay	33	V.19	1.204.635.950.566	1.199.477.086.102		
4. Tiền trả nợ gốc vay	34	V.19	(1.155.025.013.744)	(1.052.000.707.269)		
5. Tiền trả nợ gốc thuê tài chính	35	V.19	(26.018.990.947)	(23.363.397.265)		
6. Cổ tức, lợi nhuận đã trả cho chủ sở hữu	36		-	-	-	
<i>Lưu chuyển tiền thuần từ hoạt động tài chính</i>	<i>40</i>		<i>23.591.945.875</i>	<i>124.112.981.568</i>		
<b>Lưu chuyển tiền thuần trong năm</b>	<b>50</b>		<b>(29.630.712.914)</b>	<b>27.543.709.703</b>		
<b>Tiền và tương đương tiền đầu năm</b>	<b>60</b>	<b>V.1</b>	<b>51.068.879.639</b>	<b>23.517.073.130</b>		
Ảnh hưởng của thay đổi tỷ giá hối đoái quy đổi ngoại tệ	61		(54.783)	8.096.806		
<b>Tiền và tương đương tiền cuối năm</b>	<b>70</b>	<b>V.1</b>	<b>21.438.111.942</b>	<b>51.068.879.639</b>		

Người lập biểu

Bùi Thị Mỹ Đăng

Kế toán trưởng

Bùi Thị Mỹ Đăng

Lập, ngày 20 tháng 3 năm 2026

Tổng Giám đốc



Nguyễn Thị Thu Hương

# CÔNG TY CỔ PHẦN DƯỢC PHẨM CỪU LONG

Địa chỉ: Số 150 đường 14/9, phường Thanh Đức, tỉnh Vĩnh Long

BÁO CÁO TÀI CHÍNH HỢP NHẤT

Cho năm tài chính kết thúc ngày 31 tháng 12 năm 2025

## BẢN THUYẾT MINH BÁO CÁO TÀI CHÍNH HỢP NHẤT

Cho năm tài chính kết thúc ngày 31 tháng 12 năm 2025

### I. ĐẶC ĐIỂM HOẠT ĐỘNG

#### 1. Hình thức sở hữu vốn

Công ty Cổ phần Dược phẩm Cừu Long (sau đây gọi tắt là “Công ty” hoặc “Công ty mẹ”) là Công ty Cổ phần.

#### 2. Lĩnh vực kinh doanh

Lĩnh vực kinh doanh của Công ty là sản xuất thuốc, hóa chất và dược liệu.

#### 3. Ngành nghề kinh doanh

Hoạt động kinh doanh chính của Công ty là: Sản xuất thuốc, hóa chất và dược liệu.

#### 4. Chu kỳ sản xuất, kinh doanh thông thường

Chu kỳ sản xuất kinh doanh thông thường của Công ty mẹ không quá 12 tháng.

#### 5. Cấu trúc Nhóm Công ty

Nhóm Công ty bao gồm Công ty mẹ và 5 công ty con chịu sự kiểm soát của Công ty mẹ.

#### Danh sách các Công ty con được hợp nhất

Tên công ty	Địa chỉ trụ sở chính	Hoạt động kinh doanh chính	Tỷ lệ lợi ích		Tỷ lệ quyền biểu quyết	
			Số cuối năm	Số đầu năm	Số cuối năm	Số đầu năm
Công ty liên doanh Sản xuất kinh doanh XNK Dược phẩm và Trang thiết bị y tế	Số 11, đường Lanexang, bản Hatsady, quận Chanthabory, Lào	Giới thiệu thuốc	51%	51%	51%	51%
Công ty TNHH MTV Dược phẩm VPC Sài Gòn	Số 150 đường 14/9, phường Thanh Đức, tỉnh Vĩnh Long	Kinh doanh dược phẩm và dụng cụ y tế	100%	100%	100%	100%
Công ty Cổ phần Dược phẩm Benovas	Số 276 Nguyễn Đình Chiểu, phường Xuân Hòa, thành phố Hồ Chí Minh	Kinh doanh dược phẩm, capsule các loại	99,98%	99,98%	99,98%	99,98%
Công ty Cổ phần Thiết bị Y tế Benovas	Số 68Đ Tô 05 Ấp Thanh Mỹ 1, phường Thanh Đức, tỉnh Vĩnh Long	Sản xuất kinh doanh dụng cụ, trang thiết bị y tế	100%	100%	100%	100%
Công ty Cổ phần Thuốc ung thư Benovas	Tầng 5, tòa nhà HACCI Complex tại lô 2.6, No đường Lê Văn Lương, phường Yên Hòa, thành phố Hà Nội	Sản xuất thuốc, hóa liệu và dược liệu	84%	84%	84%	84%

#### Tình hình hoạt động của các công ty con

- Công ty Liên doanh Sản xuất kinh doanh, Xuất nhập khẩu Dược phẩm và Trang thiết bị Y tế đang tạm ngưng hoạt động từ năm 2013.
- Công ty TNHH MTV Dược phẩm VPC Sài Gòn, Công ty Cổ phần Thuốc Ung thư Benovas không phát sinh doanh thu trong năm. Hoạt động chính trong năm là đầu tư tài chính, bao gồm đầu tư cổ phiếu các công ty chưa niêm yết, góp vốn, hợp đồng hợp tác đầu tư.

## CÔNG TY CỔ PHẦN DƯỢC PHẨM CỬU LONG

Địa chỉ: Số 150 đường 14/9, phường Thanh Đức, tỉnh Vĩnh Long

### BÁO CÁO TÀI CHÍNH HỢP NHẤT

Cho năm tài chính kết thúc ngày 31 tháng 12 năm 2025

**Bản thuyết minh Báo cáo tài chính hợp nhất (tiếp theo)**

- Công ty Cổ phần Dược phẩm Benovas đang hoạt động kinh doanh bình thường, không có thay đổi lớn so với năm trước.
- Công ty Cổ phần Thiết bị Y tế Benovas đã bắt đầu hoạt động (Năm trước đang trong giai đoạn đầu tư xây dựng nhà xưởng).

#### 6. Tuyên bố về khả năng so sánh thông tin trên Báo cáo tài chính hợp nhất

Các số liệu tương ứng của năm trước so sánh được với số liệu của năm nay.

#### 7. Nhân viên

Tại ngày 31 tháng 12 năm 2025, Nhóm Công ty có 878 nhân viên (Tại ngày 01 tháng 01 năm 2025: 885 nhân viên).

## II. NĂM TÀI CHÍNH, ĐƠN VỊ TIỀN TỆ SỬ DỤNG TRONG KẾ TOÁN

### 1. Năm tài chính

Năm tài chính của Nhóm Công ty bắt đầu từ ngày 01 tháng 01 và kết thúc vào ngày 31 tháng 12 hàng năm.

### 2. Đơn vị tiền tệ sử dụng trong kế toán

Đơn vị tiền tệ sử dụng trong kế toán là Đồng Việt Nam (VND) do phần lớn các nghiệp vụ được thực hiện bằng đơn vị tiền tệ VND.

## III. CHUẨN MỰC VÀ CHẾ ĐỘ KẾ TOÁN ÁP DỤNG

### 1. Chế độ kế toán áp dụng

Nhóm Công ty áp dụng các Chuẩn mực Kế toán Việt Nam, Chế độ Kế toán doanh nghiệp Việt Nam được ban hành theo Thông tư số 200/2014/TT-BTC ngày 22 tháng 12 năm 2014 hướng dẫn Chế độ Kế toán doanh nghiệp, Thông tư 53/2016/TT-BTC ngày 21 tháng 3 năm 2016, Thông tư số 202/2014/TT-BTC ngày 22 tháng 12 năm 2014 hướng dẫn lập và trình bày Báo cáo tài chính hợp nhất và các thông tư khác hướng dẫn thực hiện chuẩn mực kế toán của Bộ Tài chính trong việc lập và trình bày Báo cáo tài chính hợp nhất.

### 2. Tuyên bố về việc tuân thủ chuẩn mực kế toán và chế độ kế toán

Ban Tổng Giám đốc đảm bảo đã tuân thủ yêu cầu của các Chuẩn mực Kế toán Việt Nam, Chế độ Kế toán doanh nghiệp Việt Nam được ban hành theo Thông tư số 200/2014/TT-BTC ngày 22 tháng 12 năm 2014, Thông tư 53/2016/TT-BTC ngày 21 tháng 3 năm 2016, Thông tư số 202/2014/TT-BTC ngày 22 tháng 12 năm 2014 cũng như các thông tư khác hướng dẫn thực hiện chuẩn mực kế toán của Bộ Tài chính trong việc lập và trình bày Báo cáo tài chính hợp nhất.

Ngày 27 tháng 10 năm 2025, Bộ Tài chính đã ban hành Thông tư số 99/2025/TT-BTC ("Thông tư 99") hướng dẫn Chế độ kế toán doanh nghiệp thay thế cho Thông tư số 200/2014/TT-BTC ngày 22 tháng 12 năm 2014 của Bộ Tài chính về hướng dẫn chế độ kế toán doanh nghiệp ("Thông tư 200") và các Thông tư số 75/2015/TT-BTC ngày 18 tháng 5 năm 2015, Thông tư số 53/2016/TT-BTC ngày 21 tháng 3 năm 2016 của Bộ Tài chính về sửa đổi, bổ sung một số điều của Thông tư 200. Các quy định của Thông tư 99 được áp dụng cho việc ghi sổ, lập và trình bày Báo cáo tài chính cho năm tài chính bắt đầu từ ngày 01 tháng 01 năm 2026.

## CÔNG TY CỔ PHẦN DƯỢC PHẨM CỬU LONG

Địa chỉ: Số 150 đường 14/9, phường Thanh Đức, tỉnh Vĩnh Long

### BÁO CÁO TÀI CHÍNH HỢP NHẤT

Cho năm tài chính kết thúc ngày 31 tháng 12 năm 2025

Bản thuyết minh Báo cáo tài chính hợp nhất (tiếp theo)

---

#### IV. CÁC CHÍNH SÁCH KẾ TOÁN ÁP DỤNG

##### 1. Cơ sở lập Báo cáo tài chính hợp nhất

Báo cáo tài chính hợp nhất được lập trên cơ sở kế toán dồn tích (trừ các thông tin liên quan đến các luồng tiền).

##### 2. Cơ sở hợp nhất

Báo cáo tài chính hợp nhất bao gồm Báo cáo tài chính của Công ty mẹ và Báo cáo tài chính của các Công ty con. Công ty con là đơn vị chịu sự kiểm soát của Công ty mẹ. Sự kiểm soát tồn tại khi Công ty mẹ có khả năng trực tiếp hay gián tiếp chi phối các chính sách tài chính và hoạt động của Công ty con để thu được các lợi ích kinh tế từ các hoạt động này. Khi xác định quyền kiểm soát có tính đến quyền biểu quyết tiềm năng phát sinh từ các quyền chọn mua hoặc các công cụ nợ và công cụ vốn có thể chuyển đổi thành cổ phiếu phổ thông tại ngày kết thúc năm tài chính.

Kết quả hoạt động kinh doanh của các Công ty con được mua lại hoặc bán đi trong năm được trình bày trong Báo cáo kết quả hoạt động kinh doanh hợp nhất từ ngày mua hoặc cho đến ngày bán khoản đầu tư ở Công ty con đó.

Báo cáo tài chính của Công ty mẹ và các Công ty con sử dụng để hợp nhất được lập cho cùng một năm tài chính và áp dụng các chính sách kế toán thống nhất cho các giao dịch và sự kiện cùng loại trong những hoàn cảnh tương tự. Trong trường hợp chính sách kế toán của Công ty con khác với chính sách kế toán áp dụng thống nhất trong Nhóm Công ty thì Báo cáo tài chính của Công ty con sẽ có những điều chỉnh thích hợp trước khi sử dụng cho việc lập Báo cáo tài chính hợp nhất.

Số dư các tài khoản trên Bảng cân đối kế toán giữa Công ty mẹ và Công ty con, giữa các Công ty con, các giao dịch nội bộ, các khoản lãi nội bộ chưa thực hiện phát sinh từ các giao dịch này phải được loại trừ hoàn toàn. Các khoản lỗ chưa thực hiện phát sinh từ các giao dịch nội bộ cũng được loại bỏ trừ khi chi phí tạo nên khoản lỗ đó không thể thu hồi được

Lợi ích của cổ đông không kiểm soát thể hiện phần lãi hoặc lỗ trong kết quả kinh doanh và tài sản thuần của Công ty con không được nắm giữ bởi Nhóm Công ty và được trình bày ở khoản mục riêng trên Báo cáo kết quả hoạt động kinh doanh hợp nhất và trên Bảng cân đối kế toán hợp nhất (thuộc phần vốn chủ sở hữu). Lợi ích của cổ đông không kiểm soát bao gồm giá trị các lợi ích của cổ đông không kiểm soát tại ngày hợp nhất kinh doanh ban đầu và phần lợi ích của cổ đông không kiểm soát trong biến động của vốn chủ sở hữu kể từ ngày hợp nhất kinh doanh. Các khoản lỗ phát sinh tại Công ty con được phân bổ tương ứng với phần sở hữu của cổ đông không kiểm soát, kể cả trường hợp số lỗ đó lớn hơn phần sở hữu của cổ đông không kiểm soát trong tài sản thuần của Công ty con.

##### 3. Các giao dịch bằng ngoại tệ

Các giao dịch phát sinh bằng ngoại tệ được chuyển đổi theo tỷ giá tại ngày phát sinh giao dịch. Số dư các khoản mục tiền tệ có gốc ngoại tệ tại ngày kết thúc năm tài chính được quy đổi theo tỷ giá tại ngày này.

Chênh lệch tỷ giá phát sinh trong năm từ các giao dịch bằng ngoại tệ được ghi nhận vào doanh thu hoạt động tài chính hoặc chi phí tài chính. Chênh lệch tỷ giá do đánh giá lại các khoản mục tiền tệ có gốc ngoại tệ tại ngày kết thúc năm tài chính sau khi bù trừ chênh lệch tăng và chênh lệch giảm được ghi nhận vào doanh thu hoạt động tài chính hoặc chi phí tài chính.

Tỷ giá sử dụng để quy đổi các giao dịch phát sinh bằng ngoại tệ là tỷ giá giao dịch thực tế tại thời điểm phát sinh giao dịch. Tỷ giá giao dịch thực tế đối với các giao dịch bằng ngoại tệ được xác định như sau:

## CÔNG TY CỔ PHẦN DƯỢC PHẨM CỬU LONG

Địa chỉ: Số 150 đường 14/9, phường Thanh Đức, tỉnh Vĩnh Long

### BÁO CÁO TÀI CHÍNH HỢP NHẤT

Cho năm tài chính kết thúc ngày 31 tháng 12 năm 2025

**Bản thuyết minh Báo cáo tài chính hợp nhất (tiếp theo)**

---

- Đối với hợp đồng mua bán ngoại tệ (hợp đồng mua bán ngoại tệ giao ngay, hợp đồng kỳ hạn, hợp đồng tương lai, hợp đồng quyền chọn, hợp đồng hoán đổi): tỷ giá ký kết trong hợp đồng mua, bán ngoại tệ giữa Nhóm Công ty và ngân hàng.
- Đối với nợ phải thu: tỷ giá mua ngoại tệ của ngân hàng thương mại nơi Nhóm Công ty chi định khách hàng thanh toán tại thời điểm giao dịch phát sinh.
- Đối với nợ phải trả: tỷ giá bán ngoại tệ của ngân hàng thương mại nơi Nhóm Công ty dự kiến giao dịch tại thời điểm giao dịch phát sinh.
- Đối với các giao dịch mua sắm tài sản hoặc các khoản chi phí được thanh toán ngay bằng ngoại tệ (không qua các tài khoản phải trả): tỷ giá mua ngoại tệ của ngân hàng thương mại nơi Nhóm Công ty thực hiện thanh toán.

Tỷ giá sử dụng để đánh giá lại số dư các khoản mục tiền tệ có gốc ngoại tệ tại ngày kết thúc năm tài chính được xác định theo nguyên tắc sau:

- Đối với các khoản ngoại tệ gửi ngân hàng: tỷ giá mua ngoại tệ của ngân hàng nơi Nhóm Công ty mở tài khoản ngoại tệ.

#### 4. Tiền và các khoản tương đương tiền

Tiền bao gồm tiền mặt và tiền gửi ngân hàng không kỳ hạn. Các khoản tương đương tiền là các khoản đầu tư ngắn hạn có thời hạn thu hồi không quá 3 tháng kể từ ngày đầu tư, có khả năng chuyển đổi dễ dàng thành một lượng tiền xác định và không có rủi ro trong việc chuyển đổi thành tiền tại thời điểm báo cáo..

#### 5. Các khoản đầu tư tài chính

##### *Chứng khoán kinh doanh*

Khoản đầu tư được phân loại là chứng khoán kinh doanh khi nắm giữ vì mục đích mua bán để kiếm lời.

Chứng khoán kinh doanh được ghi sổ kế toán theo giá gốc. Giá gốc của chứng khoán kinh doanh được xác định theo giá trị hợp lý của các khoản thanh toán tại thời điểm giao dịch phát sinh cộng các chi phí liên quan đến giao dịch mua chứng khoán kinh doanh.

Chứng khoán kinh doanh của Nhóm Công ty là chứng khoán chưa niêm yết, được ghi nhận tại thời điểm chính thức có quyền sở hữu theo quy định của pháp luật.

Tiền lãi, cổ tức và lợi nhuận của các kỳ trước khi chứng khoán kinh doanh được mua được hạch toán giảm giá trị của chính chứng khoán kinh doanh đó. Tiền lãi, cổ tức và lợi nhuận của các kỳ sau khi chứng khoán kinh doanh được mua được ghi nhận doanh thu tài chính. Cổ tức được nhận bằng cổ phiếu chỉ được theo dõi số lượng cổ phiếu tăng thêm, không ghi nhận giá trị cổ phiếu nhận được.

Dự phòng giảm giá chứng khoán kinh doanh được lập cho từng loại chứng khoán được mua bán trên thị trường và có giá trị hợp lý thấp hơn giá gốc. Đối với cổ phiếu không niêm yết, việc lập dự phòng được thực hiện căn cứ vào khoản lỗ của Công ty được đầu tư mức trích lập bằng chênh lệch giữa vốn đầu tư thực tế của các chủ sở hữu và vốn chủ sở hữu tại ngày kết thúc năm tài chính nhân với tỷ lệ sở hữu vốn điều lệ của Nhóm Công ty so với tổng số vốn điều lệ thực góp.

Tăng, giảm số dự phòng giảm giá chứng khoán kinh doanh cần phải trích lập tại ngày kết thúc năm tài chính được ghi nhận vào chi phí tài chính.

Lãi hoặc lỗ từ việc chuyển nhượng chứng khoán kinh doanh được ghi nhận vào doanh thu hoạt động tài chính hoặc chi phí tài chính. Giá vốn được xác định theo phương pháp đích danh.

## CÔNG TY CỔ PHẦN DƯỢC PHẨM CỬU LONG

Địa chỉ: Số 150 đường 14/9, phường Thanh Đức, tỉnh Vĩnh Long

### BÁO CÁO TÀI CHÍNH HỢP NHẤT

Cho năm tài chính kết thúc ngày 31 tháng 12 năm 2025

**Bản thuyết minh Báo cáo tài chính hợp nhất (tiếp theo)**

#### *Các khoản đầu tư nắm giữ đến ngày đáo hạn*

Khoản đầu tư được phân loại là nắm giữ đến ngày đáo hạn khi Nhóm Công ty có ý định và khả năng giữ đến ngày đáo hạn. Các khoản đầu tư nắm giữ đến ngày đáo hạn của Nhóm Công ty chỉ bao gồm các khoản tiền gửi ngân hàng có kỳ hạn. Thu nhập lãi từ các khoản tiền gửi ngân hàng có kỳ hạn được ghi nhận trên Báo cáo kết quả hoạt động kinh doanh trên cơ sở dự thu.

#### **6. Các khoản phải thu**

Các khoản nợ phải thu được trình bày theo giá trị ghi sổ trừ đi các khoản dự phòng phải thu khó đòi.

Việc phân loại các khoản phải thu là phải thu khách hàng và phải thu khác được thực hiện theo nguyên tắc sau:

- Phải thu của khách hàng phản ánh các khoản phải thu mang tính chất thương mại phát sinh từ giao dịch có tính chất mua – bán giữa Nhóm Công ty và người mua là đơn vị độc lập với Nhóm Công ty.
- Phải thu khác phản ánh các khoản phải thu không có tính thương mại, không liên quan đến giao dịch mua – bán.

Dự phòng phải thu khó đòi được lập cho từng khoản nợ phải thu khó sau khi đã bù trừ với khoản nợ phải trả (nếu có). Mức trích lập căn cứ vào tuổi nợ quá hạn của các khoản nợ hoặc dự kiến mức tổn thất có thể xảy ra, cụ thể như sau:

- Đối với nợ phải thu quá hạn thanh toán:
  - 30% giá trị đối với khoản nợ phải thu quá hạn từ 6 tháng đến dưới 1 năm.
  - 50% giá trị đối với khoản nợ phải thu quá hạn từ 1 năm đến dưới 2 năm.
  - 70% giá trị đối với khoản nợ phải thu quá hạn từ 2 năm đến dưới 3 năm.
  - 100% giá trị đối với khoản nợ phải thu quá hạn từ 3 năm trở lên.
- Đối với nợ phải thu chưa quá hạn thanh toán nhưng khó có khả năng thu hồi: căn cứ vào dự kiến mức tổn thất để lập dự phòng.

Tăng, giảm số dư dự phòng nợ phải thu khó đòi cần phải trích lập tại ngày kết thúc năm tài chính được ghi nhận vào chi phí quản lý doanh nghiệp.

#### **7. Hàng tồn kho**

Hàng tồn kho được ghi nhận theo giá thấp hơn giữa giá gốc và giá trị thuần có thể thực hiện được.

Giá gốc hàng tồn kho được xác định như sau:

- Nguyên vật liệu, hàng hóa: bao gồm chi phí mua và các chi phí liên quan trực tiếp khác phát sinh để có được hàng tồn kho ở địa điểm và trạng thái hiện tại.
- Chi phí sản xuất kinh doanh dở dang: bao gồm chi phí nguyên vật liệu chính, chi phí nhân công và các chi phí có liên quan trực tiếp khác.
- Thành phẩm: bao gồm chi phí nguyên vật liệu, nhân công trực tiếp và chi phí sản xuất chung có liên quan trực tiếp được phân bổ dựa trên mức độ hoạt động bình thường.

Giá xuất kho được tính theo phương pháp nhập trước, xuất trước và được hạch toán theo phương pháp kê khai thường xuyên.

Giá trị thuần có thể thực hiện được là giá bán ước tính của hàng tồn kho trong kỳ sản xuất, kinh doanh bình thường trừ chi phí ước tính để hoàn thành và chi phí ước tính cần thiết cho việc tiêu thụ chúng.

Dự phòng giảm giá hàng tồn kho được lập cho từng mặt hàng tồn kho có giá gốc lớn hơn giá trị thuần có thể thực hiện được. Tăng, giảm số dư dự phòng giảm giá hàng tồn kho cần phải trích lập tại ngày kết thúc năm tài chính được ghi nhận vào giá vốn hàng bán.

## CÔNG TY CỔ PHẦN DƯỢC PHẨM CỬU LONG

Địa chỉ: Số 150 đường 14/9, phường Thanh Đức, tỉnh Vĩnh Long

### BÁO CÁO TÀI CHÍNH HỢP NHẤT

Cho năm tài chính kết thúc ngày 31 tháng 12 năm 2025

**Bản thuyết minh Báo cáo tài chính hợp nhất (tiếp theo)**

#### 8. Chi phí trả trước

Chi phí trả trước bao gồm các chi phí thực tế đã phát sinh nhưng có liên quan đến kết quả hoạt động sản xuất kinh doanh của nhiều năm tài chính. Chi phí trả trước của Nhóm Công ty chủ yếu là công cụ, dụng cụ, chi phí bảo hiểm, chi phí khác. Các chi phí trả trước này được phân bổ trong khoảng thời gian trả trước hoặc thời gian các lợi ích kinh tế tương ứng được tạo ra từ các chi phí này.

#### 9. Tài sản cố định hữu hình

Tài sản cố định hữu hình được thể hiện theo nguyên giá trừ hao mòn lũy kế.

Nguyên giá tài sản cố định hữu hình bao gồm toàn bộ các chi phí mà Nhóm Công ty phải bỏ ra để có được tài sản cố định tính đến thời điểm đưa tài sản đó vào trạng thái sẵn sàng sử dụng. Các chi phí phát sinh sau ghi nhận ban đầu chi được ghi tăng nguyên giá tài sản cố định nếu các chi phí này chắc chắn làm tăng lợi ích kinh tế trong tương lai do sử dụng tài sản đó. Các chi phí phát sinh không thỏa mãn điều kiện trên được ghi nhận là chi phí sản xuất, kinh doanh trong năm.

Khi tài sản cố định hữu hình được bán hay thanh lý, nguyên giá và giá trị hao mòn lũy kế được xóa sổ và lãi, lỗ phát sinh do thanh lý được ghi nhận vào thu nhập hay chi phí trong năm.

Tài sản cố định hữu hình được khấu hao theo phương pháp đường thẳng dựa trên thời gian hữu dụng ước tính. Số năm khấu hao của các loại tài sản cố định hữu hình như sau:

<u>Loại tài sản cố định</u>	<u>Số năm</u>
Nhà cửa, vật kiến trúc	06 - 40
Máy móc và thiết bị	02 - 25
Phương tiện vận tải, truyền dẫn	06 - 10
Thiết bị, dụng cụ quản lý	03 - 05

#### 10. Tài sản cố định thuê tài chính

Thuê tài sản được phân loại là thuê tài chính nếu phần lớn rủi ro và lợi ích gắn liền với quyền sở hữu tài sản thuộc về người đi thuê.

Tài sản cố định thuê tài chính được thể hiện theo nguyên giá trừ hao mòn lũy kế.

Nguyên giá tài sản cố định thuê tài chính là giá thấp hơn giữa giá trị hợp lý của tài sản thuê tại thời điểm khởi đầu của hợp đồng thuê và giá trị hiện tại của khoản thanh toán tiền thuê tối thiểu. Tỷ lệ chiết khấu để tính giá trị hiện tại của khoản thanh toán tiền thuê tối thiểu cho việc thuê tài sản là lãi suất ngầm định trong hợp đồng thuê tài sản hoặc lãi suất ghi trong hợp đồng. Trong trường hợp không thể xác định được lãi suất ngầm định trong hợp đồng thuê thì sử dụng lãi suất tiền vay tại thời điểm khởi đầu việc thuê tài sản.

Tài sản cố định thuê tài chính được khấu hao theo phương pháp đường thẳng dựa trên thời gian hữu dụng ước tính. Trong trường hợp không chắc chắn Nhóm Công ty sẽ có quyền sở hữu tài sản khi hết hạn hợp đồng thuê thì tài sản cố định sẽ được khấu hao theo thời gian ngắn hơn giữa thời gian thuê và thời gian hữu dụng ước tính. Tài sản cố định thuê tài chính là máy móc thiết bị có thời gian khấu hao là 5 năm.

## CÔNG TY CỔ PHẦN DƯỢC PHẨM CỬU LONG

Địa chỉ: Số 150 đường 14/9, phường Thanh Đức, tỉnh Vĩnh Long

### BÁO CÁO TÀI CHÍNH HỢP NHẤT

Cho năm tài chính kết thúc ngày 31 tháng 12 năm 2025

**Bản thuyết minh Báo cáo tài chính hợp nhất (tiếp theo)**

---

#### 11. Tài sản cố định vô hình

Tài sản cố định vô hình được thể hiện theo nguyên giá trừ hao mòn lũy kế.

Nguyên giá tài sản cố định vô hình bao gồm toàn bộ các chi phí mà Nhóm Công ty phải bỏ ra để có được tài sản cố định tính đến thời điểm đưa tài sản đó vào trạng thái sẵn sàng sử dụng. Chi phí liên quan đến tài sản cố định vô hình phát sinh sau khi ghi nhận ban đầu được ghi nhận là chi phí sản xuất, kinh doanh trong năm trừ khi các chi phí này gắn liền với một tài sản cố định vô hình cụ thể và làm tăng lợi ích kinh tế từ các tài sản này.

Khi tài sản cố định vô hình được bán hay thanh lý, nguyên giá và giá trị hao mòn lũy kế được xóa sổ và lãi, lỗ phát sinh do thanh lý được ghi nhận vào thu nhập hay chi phí trong năm.

Tài sản cố định vô hình của Nhóm Công ty bao gồm:

##### *Quyền sử dụng đất*

Quyền sử dụng đất là toàn bộ các chi phí thực tế Nhóm Công ty đã chi ra có liên quan trực tiếp tới đất sử dụng, bao gồm: tiền chi ra để có quyền sử dụng đất, chi phí cho đền bù, giải phóng mặt bằng, san lấp mặt bằng, lệ phí trước bạ... Quyền sử dụng đất không xác định thời hạn không được tính khấu hao.

##### *Chương trình phần mềm máy tính*

Chi phí liên quan đến các chương trình phần mềm máy tính không phải là một bộ phận gắn kết với phần cứng có liên quan được vốn hóa. Nguyên giá của phần mềm máy tính là toàn bộ các chi phí mà Công ty đã chi ra tính đến thời điểm đưa phần mềm vào sử dụng. Phần mềm máy tính được khấu hao theo phương pháp đường thẳng trong 7 - 10 năm.

##### *Bản sắc thương hiệu*

Bản sắc thương hiệu được khấu hao theo phương pháp đường thẳng trong 20 năm.

#### 12. Chi phí xây dựng cơ bản dở dang

Chi phí xây dựng cơ bản dở dang phản ánh các chi phí liên quan trực tiếp (bao gồm cả chi phí lãi vay có liên quan phù hợp với chính sách kế toán của Nhóm Công ty) đến các tài sản đang trong quá trình xây dựng, máy móc thiết bị đang lắp đặt để phục vụ cho mục đích sản xuất, cho thuê và quản lý cũng như chi phí liên quan đến việc sửa chữa tài sản cố định đang thực hiện. Các tài sản này được ghi nhận theo giá gốc và không được tính khấu hao.

#### 13. Các khoản nợ phải trả và chi phí phải trả

Các khoản nợ phải trả và chi phí phải trả được ghi nhận cho số tiền phải trả trong tương lai liên quan đến hàng hóa và dịch vụ đã nhận được. Chi phí phải trả được ghi nhận dựa trên các ước tính hợp lý về số tiền phải trả.

Việc phân loại các khoản phải trả là phải trả người bán, chi phí phải trả và phải trả khác được thực hiện theo nguyên tắc sau:

- Phải trả người bán phản ánh các khoản phải trả mang tính chất thương mại phát sinh từ giao dịch mua hàng hóa, dịch vụ, tài sản và người bán là đơn vị độc lập với Nhóm Công ty.
- Chi phí phải trả phản ánh các khoản phải trả cho hàng hóa, dịch vụ đã nhận được từ người bán hoặc đã cung cấp cho người mua nhưng chưa chi trả do chưa có hóa đơn hoặc chưa đủ hồ sơ, tài liệu kế toán và các khoản phải trả cho người lao động về tiền lương nghỉ phép, các khoản chi phí sản xuất, kinh doanh phải trích trước.

## CÔNG TY CỔ PHẦN DƯỢC PHẨM CỬU LONG

Địa chỉ: Số 150 đường 14/9, phường Thanh Đức, tỉnh Vĩnh Long

**BÁO CÁO TÀI CHÍNH HỢP NHẤT**

Cho năm tài chính kết thúc ngày 31 tháng 12 năm 2025

**Bản thuyết minh Báo cáo tài chính hợp nhất (tiếp theo)**

- Phải trả khác phản ánh các khoản phải trả không có tính thương mại, không liên quan đến giao dịch mua, bán, cung cấp hàng hóa dịch vụ.

Các khoản nợ phải trả và chi phí phải trả được phân loại ngắn hạn và dài hạn trên Bảng cân đối kế toán hợp nhất căn cứ theo kỳ hạn còn lại tại ngày kết thúc năm tài chính.

### 14. **Vốn chủ sở hữu**

#### *Vốn góp của chủ sở hữu*

Vốn góp của chủ sở hữu được ghi nhận theo số vốn thực tế đã góp của các cổ đông.

#### *Thặng dư vốn cổ phần*

Thặng dư vốn cổ phần được ghi nhận theo số chênh lệch giữa giá phát hành và mệnh giá cổ phiếu khi phát hành lần đầu hoặc phát hành bổ sung, chênh lệch giữa giá tái phát hành và giá trị sổ sách của cổ phiếu quỹ và cấu phần vốn của trái phiếu chuyển đổi khi đáo hạn. Chi phí trực tiếp liên quan đến việc phát hành bổ sung cổ phiếu và tái phát hành cổ phiếu quỹ được ghi giảm thặng dư vốn cổ phần.

### 15. **Phân phối lợi nhuận**

Lợi nhuận sau thuế thu nhập doanh nghiệp được phân phối cho các cổ đông sau khi đã trích lập các quỹ theo Điều lệ của Công ty cũng như các quy định của pháp luật và đã được Đại hội đồng cổ đông phê duyệt.

Việc phân phối lợi nhuận cho các cổ đông được cân nhắc đến các khoản mục phi tiền tệ nằm trong lợi nhuận sau thuế chưa phân phối có thể ảnh hưởng đến luồng tiền và khả năng chi trả cổ tức/lợi nhuận như lãi do đánh giá lại tài sản mang đi góp vốn, lãi do đánh giá lại các khoản mục tiền tệ, các công cụ tài chính và các khoản mục phi tiền tệ khác.

Cổ tức được ghi nhận là nợ phải trả khi được Đại hội đồng cổ đông phê duyệt.

### 16. **Ghi nhận doanh thu và thu nhập**

#### *Doanh thu bán hàng hoá, thành phẩm*

Doanh thu bán hàng hóa, thành phẩm được ghi nhận khi đồng thời thỏa mãn các điều kiện sau:

- Nhóm Công ty đã chuyển giao phần lớn rủi ro và lợi ích gắn liền với quyền sở hữu hàng hóa, sản phẩm cho người mua.
- Nhóm Công ty không còn nắm giữ quyền quản lý hàng hóa, sản phẩm như người sở hữu hàng hóa, sản phẩm hoặc quyền kiểm soát hàng hóa, sản phẩm.
- Doanh thu được xác định tương đối chắc chắn. Khi hợp đồng quy định người mua được quyền trả lại hàng hóa, sản phẩm đã mua theo những điều kiện cụ thể, doanh thu chỉ được ghi nhận khi những điều kiện cụ thể đó không còn tồn tại và người mua không được quyền trả lại hàng hóa, sản phẩm (trừ trường hợp khách hàng có quyền trả lại hàng hóa, sản phẩm dưới hình thức đổi lại để lấy hàng hóa, dịch vụ khác).
- Nhóm Công ty đã hoặc sẽ thu được lợi ích kinh tế từ giao dịch bán hàng.
- Xác định được chi phí liên quan đến giao dịch bán hàng.

#### *Tiền lãi*

Tiền lãi được ghi nhận trên cơ sở thời gian và lãi suất thực tế từng năm.

## CÔNG TY CỔ PHẦN DƯỢC PHẨM CỬU LONG

Địa chỉ: Số 150 đường 14/9, phường Thanh Đức, tỉnh Vĩnh Long

### BÁO CÁO TÀI CHÍNH HỢP NHẤT

Cho năm tài chính kết thúc ngày 31 tháng 12 năm 2025

**Bản thuyết minh Báo cáo tài chính hợp nhất (tiếp theo)**

---

#### *Cổ tức và lợi nhuận được chia*

Cổ tức và lợi nhuận được chia được ghi nhận khi Nhóm Công ty đã được quyền nhận cổ tức hoặc lợi nhuận từ việc góp vốn. Cổ tức được nhận bằng cổ phiếu chỉ được theo dõi số lượng cổ phiếu tăng thêm, không ghi nhận giá trị cổ phiếu nhận được.

#### **17. Chi phí đi vay**

Chi phí đi vay bao gồm lãi tiền vay và các chi phí khác phát sinh liên quan trực tiếp đến các khoản vay.

Chi phí đi vay được ghi nhận vào chi phí khi phát sinh. Trường hợp chi phí đi vay liên quan trực tiếp đến việc đầu tư xây dựng hoặc sản xuất tài sản dở dang cần có một thời gian đủ dài (trên 12 tháng) để có thể đưa vào sử dụng theo mục đích định trước hoặc bán thì chi phí đi vay này được tính vào giá trị của tài sản đó. Đối với khoản vay riêng phục vụ việc xây dựng tài sản cố định, bất động sản đầu tư, lãi vay được vốn hóa kể cả khi thời gian xây dựng dưới 12 tháng. Các khoản thu nhập phát sinh từ việc đầu tư tạm thời các khoản vay được ghi giảm nguyên giá tài sản có liên quan.

#### **18. Các khoản chi phí**

Chi phí là những khoản làm giảm lợi ích kinh tế được ghi nhận tại thời điểm giao dịch phát sinh hoặc khi có khả năng tương đối chắc chắn sẽ phát sinh trong tương lai không phân biệt đã chi tiền hay chưa.

Các khoản chi phí và khoản doanh thu do nó tạo ra phải được ghi nhận đồng thời theo nguyên tắc phù hợp. Trong trường hợp nguyên tắc phù hợp xung đột với nguyên tắc thận trọng, chi phí được ghi nhận căn cứ vào bản chất và quy định của các chuẩn mực kế toán để đảm bảo phản ánh giao dịch một cách trung thực, hợp lý.

#### **19. Thuế thu nhập doanh nghiệp**

Chi phí thuế thu nhập doanh nghiệp bao gồm thuế thu nhập hiện hành và thuế thu nhập hoãn lại.

##### *Thuế thu nhập hiện hành*

Thuế thu nhập hiện hành là khoản thuế được tính dựa trên thu nhập tính thuế. Thu nhập tính thuế chênh lệch so với lợi nhuận kế toán là do điều chỉnh các khoản chênh lệch tạm thời giữa thuế và kế toán, các chi phí không được trừ cũng như điều chỉnh các khoản thu nhập không phải chịu thuế và các khoản lỗ được chuyển.

##### *Thuế thu nhập hoãn lại*

Thuế thu nhập hoãn lại là khoản thuế thu nhập doanh nghiệp sẽ phải nộp hoặc sẽ được hoãn lại do chênh lệch tạm thời giữa giá trị ghi sổ của tài sản và nợ phải trả cho mục đích lập Báo cáo tài chính và cơ sở tính thuế thu nhập. Thuế thu nhập hoãn lại phải trả được ghi nhận cho tất cả các khoản chênh lệch tạm thời chịu thuế. Tài sản thuế thu nhập hoãn lại chỉ được ghi nhận khi chắc chắn trong tương lai sẽ có lợi nhuận tính thuế để sử dụng những chênh lệch tạm thời được khấu trừ này.

Giá trị ghi sổ của tài sản thuế thu nhập doanh nghiệp hoãn lại được xem xét lại vào ngày kết thúc năm tài chính và sẽ được ghi giảm đến mức đảm bảo chắc chắn có đủ lợi nhuận tính thuế cho phép lợi ích của một phần hoặc toàn bộ tài sản thuế thu nhập hoãn lại được sử dụng. Các tài sản thuế thu nhập doanh nghiệp hoãn lại chưa được ghi nhận trước đây được xem xét lại vào ngày kết thúc năm tài chính và được ghi nhận khi chắc chắn có đủ lợi nhuận tính thuế để có thể sử dụng các tài sản thuế thu nhập hoãn lại chưa ghi nhận này.

Tài sản thuế thu nhập hoãn lại và thuế thu nhập hoãn lại phải trả được xác định theo thuế suất dự tính sẽ áp dụng cho năm tài sản được thu hồi hay nợ phải trả được thanh toán dựa trên các mức thuế suất có hiệu lực tại ngày kết thúc năm tài chính. Thuế thu nhập hoãn lại được ghi nhận vào

## CÔNG TY CỔ PHẦN DƯỢC PHẨM CỬU LONG

Địa chỉ: Số 150 đường 14/9, phường Thanh Đức, tỉnh Vĩnh Long

### BÁO CÁO TÀI CHÍNH HỢP NHẤT

Cho năm tài chính kết thúc ngày 31 tháng 12 năm 2025

Bản thuyết minh Báo cáo tài chính hợp nhất (tiếp theo)

Báo cáo kết quả hoạt động kinh doanh và chi ghi trực tiếp vào vốn chủ sở hữu khi khoản thuế đó liên quan đến các khoản mục được ghi thẳng vào vốn chủ sở hữu.

Tài sản thuế thu nhập hoãn lại và thuế thu nhập hoãn lại phải trả được bù trừ khi:

- Nhóm Công ty có quyền hợp pháp được bù trừ giữa tài sản thuế thu nhập hiện hành với thuế thu nhập hiện hành phải nộp; và
- Các tài sản thuế thu nhập hoãn lại và thuế thu nhập hoãn lại phải trả này liên quan đến thuế thu nhập doanh nghiệp được quản lý bởi cùng một cơ quan thuế:
  - Đối với cùng một đơn vị chịu thuế; hoặc
  - Nhóm Công ty dự định thanh toán thuế thu nhập hiện hành phải trả và tài sản thuế thu nhập hiện hành trên cơ sở thuần hoặc thu hồi tài sản đồng thời với việc thanh toán nợ phải trả trong từng năm tương lai khi các khoản trọng yếu của thuế thu nhập hoãn lại phải trả hoặc tài sản thuế thu nhập hoãn lại được thanh toán hoặc thu hồi.

#### 20. Bên liên quan

Các bên được coi là liên quan nếu một bên có khả năng kiểm soát hoặc có ảnh hưởng đáng kể đối với bên kia trong việc ra quyết định các chính sách tài chính và hoạt động. Các bên cũng được xem là bên liên quan nếu cùng chịu sự kiểm soát chung hay chịu ảnh hưởng đáng kể chung.

Trong việc xem xét mối quan hệ của các bên liên quan, bản chất của mối quan hệ được chú trọng nhiều hơn hình thức pháp lý.

#### 21. Báo cáo theo bộ phận

Bộ phận theo lĩnh vực kinh doanh là một phần có thể xác định riêng biệt tham gia vào quá trình sản xuất hoặc cung cấp sản phẩm, dịch vụ và có rủi ro và lợi ích kinh tế khác với các bộ phận kinh doanh khác.

Bộ phận theo khu vực địa lý là một phần có thể xác định riêng biệt tham gia vào quá trình sản xuất hoặc cung cấp sản phẩm, dịch vụ trong phạm vi một môi trường kinh tế cụ thể và có rủi ro và lợi ích kinh tế khác với các bộ phận kinh doanh trong các môi trường kinh tế khác.

Thông tin bộ phận được lập và trình bày phù hợp với chính sách kế toán áp dụng cho việc lập và trình bày Báo cáo tài chính hợp nhất của Nhóm Công ty.

## V. THÔNG TIN BỔ SUNG CHO CÁC KHOẢN MỤC TRÌNH BÀY TRONG BẢNG CÂN ĐỐI KẾ TOÁN HỢP NHẤT

### 1. Tiền và các khoản tương đương tiền

	Số cuối năm	Số đầu năm
Tiền mặt	25.845.327	77.894.196
Tiền gửi ngân hàng không kỳ hạn	11.412.266.615	50.990.985.443
Các khoản tương đương tiền ( <i>Tiền gửi ngân hàng có kỳ hạn gốc không quá 3 tháng</i> )	10.000.000.000	-
<b>Cộng</b>	<b>21.438.111.942</b>	<b>51.068.879.639</b>

## CÔNG TY CỔ PHẦN DƯỢC PHẨM CỬU LONG

Địa chỉ: Số 150 đường 14/9, phường Thanh Đức, tỉnh Vĩnh Long

**BÁO CÁO TÀI CHÍNH HỢP NHẤT**

Cho năm tài chính kết thúc ngày 31 tháng 12 năm 2025

**Bản thuyết minh Báo cáo tài chính hợp nhất (tiếp theo)**

### 2. Các khoản đầu tư tài chính

#### 2a. Chứng khoán kinh doanh

	Số cuối năm		Số đầu năm	
	Giá gốc	Dự phòng	Giá gốc	Dự phòng
Công ty Cổ phần Đầu tư Thương mại Hoa Sen Việt Nam	32.500.000.000	-	32.500.000.000	-
Công ty Cổ phần Đầu tư Trí Việt	27.025.000.000	-	27.025.000.000	-
Công ty Cổ phần Đầu tư và Thương mại Trống Đồng	34.770.000.000	-	34.770.000.000	-
Công ty Cổ phần Phát triển Thương mại SJ	5.250.000.000	-	5.250.000.000	-
Công ty Cổ phần Thương mại Dịch vụ và Đầu tư KVN Việt Nam	5.250.000.000	-	5.250.000.000	-
<b>Cộng</b>	<b>104.795.000.000</b>	<b>-</b>	<b>104.795.000.000</b>	<b>-</b>

Số lượng cổ phiếu và tỷ lệ nắm giữ của Nhóm Công ty tại các đơn vị như sau:

	Số cuối năm		Số đầu năm	
	Số lượng cổ phần	Tỷ lệ sở hữu	Số lượng cổ phần	Tỷ lệ sở hữu
Công ty Cổ phần Đầu tư Thương mại Hoa Sen Việt Nam	2.500.000	9,62%	2.500.000	9,62%
Công ty Cổ phần Đầu tư Trí Việt	2.135.000	7,12%	2.135.000	7,12%
Công ty Cổ phần Đầu tư và Thương mại Trống Đồng	2.318.000	19%	2.318.000	19%
Công ty Cổ phần Phát triển Thương mại SJ	500.000	10%	500.000	10%
Công ty Cổ phần Thương mại Dịch vụ và Đầu tư KVN Việt Nam	500.000	10%	500.000	10%

Nhóm Công ty chưa xác định giá trị hợp lý của các khoản cổ phiếu không niêm yết, do chưa có hướng dẫn cụ thể về việc xác định giá trị hợp lý.

#### 2b. Đầu tư nắm giữ đến ngày đáo hạn (ngắn hạn)

	Số cuối năm	Số đầu năm
Tiền gửi có kỳ hạn <sup>(1)</sup>	128.000.000.000	110.000.000.000

<sup>(1)</sup> Các hợp đồng tiền gửi có kỳ hạn 12 tháng tại các Ngân hàng thương mại, với lãi suất từ 4,3% đến 6%/năm, có giá trị ghi sổ bằng giá gốc.

Toàn bộ các hợp đồng tiền gửi có kỳ hạn đang được cầm cố thế chấp đảm bảo cho nghĩa vụ vay ngân hàng (xem thuyết minh V.19).

### 3. Phải thu ngắn hạn của khách hàng

	Số cuối năm	Số đầu năm
Phải thu các khách hàng không phải bên liên quan, trong đó, không có khách hàng nào có số dư chiếm từ 10% giá trị khoản mục	279.746.076.822	326.764.738.221

**CÔNG TY CỔ PHẦN DƯỢC PHẨM CỬU LONG**

Địa chỉ: Số 150 đường 14/9, phường Thanh Đức, tỉnh Vĩnh Long

**BÁO CÁO TÀI CHÍNH HỢP NHẤT**

Cho năm tài chính kết thúc ngày 31 tháng 12 năm 2025

**Bản thuyết minh Báo cáo tài chính hợp nhất (tiếp theo)****4. Trả trước cho người bán ngắn hạn**

	<u>Số cuối năm</u>	<u>Số đầu năm</u>
Công ty Cổ phần Confitech Cửu Long	-	7.250.000.000
Công ty Cổ phần Đầu tư Thương mại Hoa Sen Việt Nam	16.157.668.352	6.454.448.000
Công ty TNHH Cơ nhiệt Điện lạnh Bách Khoa Trenwell Services LLC	12.066.253.779	16.339.862.500
Công ty Nitta Gelatin Inc	-	2.392.018.000
Các nhà cung cấp khác	24.774.545.455	14.563.509.178
<b>Cộng</b>	<b><u>52.998.467.586</u></b>	<b><u>81.714.362.660</u></b>

**5. Phải thu khác****5a. Phải thu ngắn hạn khác**

	<u>Số cuối năm</u>		<u>Số đầu năm</u>	
	<u>Giá trị</u>	<u>Dự phòng</u>	<u>Giá trị</u>	<u>Dự phòng</u>
<i>Phải thu các bên liên quan</i>	<i>371.353.018.683</i>	-	<i>48.998.044.926</i>	-
Công ty TNHH Xuất nhập khẩu và Thương mại F.I.T Việt Nam - Phải thu về hợp tác kinh doanh <sup>(i)</sup>	15.264.982.943	-	-	-
Công ty Cổ phần đầu tư Bất động sản F.I.T – Hợp đồng hợp tác đầu tư <sup>(ii)</sup>	51.545.246.973	-	48.998.044.926	-
<i>Gốc</i>	<i>44.450.000.000</i>	-	<i>44.600.000.000</i>	-
<i>Lợi nhuận</i>	<i>7.095.246.973</i>	-	<i>4.398.044.926</i>	-
Công ty Cổ phần Đầu tư Tây Đô Cửu Long <sup>(ii)</sup>	304.542.788.767	-	-	-
<i>Gốc</i>	<i>303.400.000.000</i>	-	-	-
<i>Lợi nhuận</i>	<i>1.142.788.767</i>	-	-	-
<i>Phải thu tổ chức và cá nhân khác</i>	<i>21.795.271.723</i>	<i>(5.095.308.636)</i>	<i>342.839.483.291</i>	<i>(5.095.308.636)</i>
Công ty Cổ phần Đầu tư Trí Việt <sup>(ii)</sup>	-	-	97.709.604.106	-
<i>Gốc</i>	-	-	<i>92.165.000.000</i>	-
<i>Lợi nhuận</i>	-	-	<i>5.544.604.106</i>	-
Công ty Cổ phần Đầu tư và Thương mại Trống đồng <sup>(ii)</sup>	-	-	6.762.860.821	-
<i>Gốc</i>	-	-	<i>6.540.000.000</i>	-
<i>Lợi nhuận</i>	-	-	<i>222.860.821</i>	-
Công ty Cổ phần Đầu tư và Thương mại Hoa Sen Việt Nam <sup>(ii)</sup>	-	-	68.267.673.524	-
<i>Gốc</i>	-	-	<i>61.700.000.000</i>	-
<i>Lợi nhuận</i>	-	-	<i>6.567.673.524</i>	-
Công ty Cổ phần Đầu tư và Thương mại Phố Hiến Việt Nam <sup>(ii)</sup>	-	-	149.252.956.010	-
<i>Gốc</i>	-	-	<i>139.070.000.000</i>	-
<i>Lợi nhuận</i>	-	-	<i>10.182.956.010</i>	-
Phải thu về cổ phần hóa	5.600.000	-	5.600.000	-

**CÔNG TY CỔ PHẦN DƯỢC PHẨM CỬU LONG**

Địa chỉ: Số 150 đường 14/9, phường Thanh Đức, tỉnh Vĩnh Long

**BÁO CÁO TÀI CHÍNH HỢP NHẤT**

Cho năm tài chính kết thúc ngày 31 tháng 12 năm 2025

**Bản thuyết minh Báo cáo tài chính hợp nhất (tiếp theo)**

	Số cuối năm		Số đầu năm	
	Giá trị	Dự phòng	Giá trị	Dự phòng
Dự thu lãi tiền gửi có kỳ hạn	3.555.418.004	-	2.476.149.443	-
Ký cược, ký quỹ	130.802.596	-	428.302.596	-
Tạm ứng	2.771.675.133	-	2.654.057.284	-
Thuế GTGT của tài sản thuế tài chính	7.572.153.242	-	7.531.505.244	-
Các khoản phải thu ngắn hạn khác	7.759.622.748 (5.095.308.636)		7.750.774.263 (5.095.308.636)	
<b>Cộng</b>	<b>393.148.290.406 (5.095.308.636)</b>		<b>391.837.528.217 (5.095.308.636)</b>	

(i) Là khoản phải thu về lợi nhuận hợp tác đầu tư theo hợp đồng số 01/2025/HDHTKD/FXK-BMD ký ngày 02/01/2025 về việc hợp tác kinh doanh mua, bán một số mặt hàng theo danh mục đầu tư. Công ty chịu trách nhiệm tìm kiếm đối tác có nhu cầu để thực hiện phương án kinh doanh và được hưởng tỷ lệ lợi nhuận là 50% trên tổng số lợi nhuận từ hợp tác kinh doanh.

(ii) Các hợp đồng hợp tác đầu tư có thời hạn hợp tác từ 6 tháng đến 12 tháng, để đầu tư các dự án bất động sản, tài sản đảm bảo là quyền sử dụng đất hình thành từ các dự án hợp tác đầu tư, Nhóm Công ty được hưởng lợi nhuận tối thiểu từ 5,5% - 7,1%/năm (lợi nhuận tối thiểu năm trước: 5,0% - 9,2%/năm).

Từ sau ngày kết thúc năm tài chính đến thời điểm lập báo cáo này, Công ty đã thu hồi thêm gốc và lợi nhuận phát sinh liên quan đến số dư tại ngày 31/12/2025 của các Hợp đồng hợp tác đầu tư với số tiền lần lượt là 37.700.000.000 VND và 91.988.767 VND.

**5b. Phải thu dài hạn khác**

Là khoản ký cược, ký quỹ dài hạn.

**6. Dự phòng nợ phải thu khó đòi**

	Số cuối năm		Số đầu năm	
	Giá gốc	Dự phòng	Giá gốc	Dự phòng
Phải thu tiền bán hàng	38.677.367.344	(25.272.561.399)	30.451.632.795	(21.095.840.955)
Phải thu các khoản chi hộ	3.659.656.462	(3.659.656.462)	3.659.656.462	(3.659.656.462)
Ứng trước cho người bán	562.388.927	(562.388.927)	562.388.927	(562.388.927)
Phải thu khác	1.435.652.174	(1.435.652.174)	1.435.652.174	(1.435.652.174)
<b>Cộng</b>	<b>44.335.064.907</b>	<b>(30.930.258.962)</b>	<b>36.109.330.358</b>	<b>(26.753.538.518)</b>

Tình hình biến động dự phòng nợ phải thu khó đòi như sau:

	Năm nay	Năm trước
Số đầu năm	26.753.538.518	26.664.929.355
Trích lập dự phòng bổ sung	4.176.720.444	3.816.470.642
Hoàn nhập dự phòng	-	(3.727.861.479)
<b>Số cuối năm</b>	<b>30.930.258.962</b>	<b>26.753.538.518</b>

## CÔNG TY CỔ PHẦN DƯỢC PHẨM CỬU LONG

Địa chỉ: Số 150 đường 14/9, phường Thanh Đức, tỉnh Vĩnh Long

### BÁO CÁO TÀI CHÍNH HỢP NHẤT

Cho năm tài chính kết thúc ngày 31 tháng 12 năm 2025

Bản thuyết minh Báo cáo tài chính hợp nhất (tiếp theo)

#### 7. Hàng tồn kho

	Số cuối năm		Số đầu năm	
	Giá gốc	Dự phòng	Giá gốc	Dự phòng
Hàng mua đang đi trên đường	28.244.242.863	-	29.242.530.353	-
Nguyên liệu, vật liệu	188.414.407.362	(1.729.725.641)	155.207.740.024	(3.988.871.018)
Công cụ, dụng cụ	11.262.315.250	-	11.077.312.119	-
Thành phẩm	104.840.054.912	(4.585.648.938)	126.882.871.431	(5.247.680.995)
Hàng hóa	35.026.175.554	(1.312.349.934)	33.860.213.597	(1.282.761.526)
Hàng gửi đi bán	216.489.434	-	-	-
<b>Cộng</b>	<b>368.003.685.375</b>	<b>(7.627.724.513)</b>	<b>356.270.667.524</b>	<b>(10.519.313.539)</b>

Hàng tồn kho bao gồm nguyên liệu, vật liệu, thành phẩm và hàng hóa, giá trị 299.470.531.786 VND, đã được thế chấp để đảm bảo cho nghĩa vụ vay ngân hàng (xem thuyết minh V.19).

Tình hình biến động dự phòng giảm giá hàng tồn kho như sau:

	Năm nay	Năm trước
Số đầu năm	10.519.313.539	7.551.152.344
Trích lập dự phòng bổ sung	6.669.555.155	2.968.161.195
Sử dụng dự phòng	(9.561.144.181)	-
<b>Số cuối năm</b>	<b>7.627.724.513</b>	<b>10.519.313.539</b>

#### 8. Chi phí trả trước

##### 8a. Chi phí trả trước ngắn hạn

	Số cuối năm	Số đầu năm
Chi phí công cụ, dụng cụ	1.567.233.334	1.538.333.971
Chi phí bảo hiểm	530.855.482	694.432.422
Chi phí phần mềm	304.734.473	895.061.277
Chi phí sửa chữa	549.156.347	-
Các chi phí trả trước ngắn hạn khác	489.709.366	243.428.151
<b>Cộng</b>	<b>3.441.689.002</b>	<b>3.371.255.821</b>

##### 8b. Chi phí trả trước dài hạn

	Số cuối năm	Số đầu năm
Chi phí công cụ, dụng cụ	12.438.278.182	6.138.508.475
Chi phí sửa chữa	3.338.645.289	-
Các chi phí trả trước dài hạn khác	3.017.379.982	6.130.146.420
<b>Cộng</b>	<b>18.794.303.453</b>	<b>12.268.654.895</b>

**CÔNG TY CỔ PHẦN DƯỢC PHẨM CỬU LONG**

Địa chỉ: Số 150 đường 14/9, phường Thanh Đức, tỉnh Vĩnh Long

**BÁO CÁO TÀI CHÍNH HỢP NHẤT**

Cho năm tài chính kết thúc ngày 31 tháng 12 năm 2025

**Bản thuyết minh Báo cáo tài chính hợp nhất (tiếp theo)****9. Tài sản cố định hữu hình**

	Nhà cửa, vật kiến trúc	Máy móc và thiết bị	Phương tiện vận tải, truyền dẫn	Thiết bị dụng cụ quản lý	Cộng
<i>Nguyên giá</i>					
Số đầu năm	230.984.054.880	660.418.916.375	44.141.625.995	4.142.761.771	939.687.359.021
Mua trong năm	-	14.088.288.777	-	-	14.088.288.777
Đầu tư XD/CB hoàn thành	172.745.996.253	31.391.580.940	2.270.000.000	356.481.481	206.764.058.674
Mua lại tài sản cố định thuê tài chính	-	11.019.163.039	-	-	11.019.163.039
<b>Số cuối năm</b>	<b>403.730.051.133</b>	<b>716.917.949.131</b>	<b>46.411.625.995</b>	<b>4.499.243.252</b>	<b>1.171.558.869.511</b>
<i>Trong đó:</i>					
Đã khấu hao hết nhưng vẫn còn sử dụng	14.609.062.741	204.552.436.829	16.529.823.351	2.005.914.862	237.697.237.783
Chờ thanh lý	-	13.077.109.819	-	90.000.000	13.167.109.819
<i>Giá trị hao mòn</i>					
Số đầu năm	71.812.072.047	418.575.089.751	25.108.336.069	2.391.294.604	517.886.792.471
Khấu hao trong năm	13.475.345.203	24.464.514.815	3.293.721.959	234.567.648	41.468.149.625
Mua lại tài sản cố định thuê tài chính	-	9.086.474.004	-	-	9.086.474.004
<b>Số cuối năm</b>	<b>85.287.417.250</b>	<b>452.126.078.570</b>	<b>28.402.058.028</b>	<b>2.625.862.252</b>	<b>568.441.416.100</b>
<i>Giá trị còn lại</i>					
Số đầu năm	159.171.982.833	241.843.826.624	19.033.289.926	1.751.467.167	421.800.566.550
<b>Số cuối năm</b>	<b>318.442.633.883</b>	<b>264.791.870.561</b>	<b>18.009.567.967</b>	<b>1.873.381.000</b>	<b>603.117.453.411</b>

Một số tài sản cố định hữu hình có giá trị còn lại theo sổ sách là 438.215.351.124 VND đã được thế chấp, cầm cố để đảm bảo cho các khoản vay ngân hàng (xem thuyết minh V.19)

**10. Tài sản cố định thuê tài chính**

Là máy móc thiết bị. Chi tiết như sau:

	Nguyên giá	Hao mòn lũy kế	Giá trị còn lại
Số đầu năm	22.876.854.258	9.363.314.894	13.513.539.364
Thuê tài chính trong năm (kết chuyển từ XD/CB dở dang)	176.450.409.339	-	176.450.409.339
Mua lại tài sản cố định thuê tài chính	(11.019.163.039)	(9.086.474.004)	(1.932.689.035)
Khấu hao trong năm	-	11.001.637.446	(11.001.637.446)
<b>Số cuối năm</b>	<b>188.308.100.558</b>	<b>11.278.478.336</b>	<b>177.029.622.222</b>

**CÔNG TY CỔ PHẦN DƯỢC PHẨM CỬU LONG**

Địa chỉ: Số 150 đường 14/9, phường Thanh Đức, tỉnh Vĩnh Long

**BÁO CÁO TÀI CHÍNH HỢP NHẤT**

Cho năm tài chính kết thúc ngày 31 tháng 12 năm 2025

**Bản thuyết minh Báo cáo tài chính hợp nhất (tiếp theo)****11. Tài sản cố định vô hình**

	Quyền sử dụng đất	Chi phí phần mềm	Bản sắc thương hiệu (*)	Cộng
<i>Nguyên giá</i>				
Số đầu năm	19.636.907.129	4.648.620.640	988.680.000	25.274.207.769
Số cuối năm	<b>19.636.907.129</b>	<b>4.648.620.640</b>	<b>988.680.000</b>	<b>25.274.207.769</b>
<i>Trong đó:</i>				
Đã khấu hao hết nhưng vẫn còn sử dụng	-	569.916.700	-	569.916.700
<i>Giá trị hao mòn</i>				
Số đầu năm	36.489.517	1.695.085.945	425.682.210	2.157.257.672
Khấu hao trong năm	485.858.920	410.943.178	49.434.000	946.236.098
Số cuối năm	<b>522.348.437</b>	<b>2.106.029.123</b>	<b>475.116.210</b>	<b>3.103.493.770</b>
<i>Giá trị còn lại</i>				
Số đầu năm	19.600.417.612	2.953.534.695	562.997.790	23.116.950.097
Số cuối năm	<b>19.114.558.692</b>	<b>2.542.591.517</b>	<b>513.563.790</b>	<b>22.170.713.999</b>

(\*) Là bản sắc thương hiệu Dược Cửu Long hình thành từ ngày 10 tháng 01 năm 2016, thời gian khấu hao 20 năm.

Một số tài sản cố định vô hình là quyền sử dụng đất có giá trị còn lại theo sổ sách là 19.114.558.692 VND đã được thế chấp, cầm cố để đảm bảo cho các khoản vay ngân hàng (xem thuyết minh V.19).

**12. Chi phí xây dựng cơ bản dở dang**

	Số đầu năm	Chi phí phát sinh trong năm	Kết chuyển vào TSCĐ trong năm	Kết chuyển sang chi phí trả trước	Số cuối năm
<i>Mua sắm tài sản cố định</i>	-	8.853.188.168	(8.630.268.168)	-	222.920.000
<i>Xây dựng cơ bản dở dang</i>	514.261.004.688	105.371.585.608	(383.214.468.013)	(4.790.748.033)	231.627.374.250
Công trình Nhà máy tại Long An <sup>(i)</sup>	186.066.914.053	13.093.686.774	-	-	199.160.600.827
Dự án dây chuyền Capsule 5 <sup>(ii)</sup>	152.392.172.368	30.947.360.000	(181.856.225.339)	(1.483.307.029)	-
Công trình Nhà máy Vikimco <sup>(iii)</sup>	169.724.302.338	39.693.617.812	(185.527.504.272)	(3.307.441.004)	20.582.974.874
Chi phí đăng ký hồ sơ sản phẩm thuốc ung thư	4.790.945.000	-	-	-	4.790.945.000
Dự án khác	1.286.670.929	21.636.921.022	(15.830.738.402)	-	7.092.853.549
<b>Cộng</b>	<b>514.261.004.688</b>	<b>114.224.773.776</b>	<b>(391.844.736.181)</b>	<b>(4.790.748.033)</b>	<b>231.850.294.250</b>

(i) Công trình nhà máy tại Long An theo Giấy chứng nhận đầu tư số 6037037488 của Ban quản lý Khu kinh tế tỉnh Long An ngày 30 tháng 6 năm 2022 mục đích để sản xuất thuốc, dược phẩm và vật tư y tế, với tổng vốn đầu tư 1.035 tỷ VND.

## CÔNG TY CỔ PHẦN DƯỢC PHẨM CỬU LONG

Địa chỉ: Số 150 đường 14/9, phường Thanh Đức, tỉnh Vĩnh Long

### BÁO CÁO TÀI CHÍNH HỢP NHẤT

Cho năm tài chính kết thúc ngày 31 tháng 12 năm 2025

**Bản thuyết minh Báo cáo tài chính hợp nhất (tiếp theo)**

Trong đó, quyền sử dụng đất tại Khu công nghiệp Hựu Thạnh, tỉnh Long An, với giá trị 161,7 tỷ VND, đã được sử dụng làm tài sản thế chấp cho khoản vay Ngân hàng TMCP Công thương Việt Nam - Chi nhánh Thành An (xem Thuyết minh V.19).

- (ii) Dự án dây chuyền Capsule giai đoạn 5 với mục đích đầu tư mở rộng sản xuất viên nang rỗng, làm tăng công suất sản xuất cho nhà máy với tổng vốn đầu tư là 232.4 tỷ đồng. Tháng 01/2025, dự án đã được đưa vào sử dụng.
- (iii) Công trình nhà máy Vikimco theo Giấy chứng nhận đầu tư số 2651067820 của Sở Kế hoạch và đầu tư tỉnh Vĩnh Long ngày 12 tháng 8 năm 2020, mục đích để sản xuất thiết bị, dụng cụ y tế với tổng vốn đầu tư 373,9 tỷ VND. Dự án đã đưa vào sử dụng từ tháng 3/2025.

Tổng chi phí đi vay được vốn hóa vào chi phí xây dựng cơ bản dở dang trong năm là 5.313.000.018 VND (Năm trước: 23.942.766.633 VND)

### 13. Tài sản thuế thu nhập hoãn lại

Tài sản thuế thu nhập hoãn lại liên quan đến khoản chênh lệch tạm thời được khấu trừ (chi phí phải trả). Chi tiết phát sinh trong năm như sau:

	Năm nay	Năm trước
Số đầu năm	3.388.819.663	4.881.495.860
Ghi nhận vào kết quả kinh doanh	1.111.108.395	(1.492.676.197)
<b>Số cuối năm</b>	<b>4.499.928.058</b>	<b>3.388.819.663</b>

Thuế suất thuế thu nhập doanh nghiệp sử dụng để xác định giá trị tài sản thuế thu nhập hoãn lại là 20% (năm trước thuế suất là 20%).

### 14. Phải trả người bán ngắn hạn

	Số cuối năm	Số đầu năm
<b>Phải trả các bên liên quan</b>	<b>11.501.114.490</b>	<b>47.797.472.646</b>
Công ty Cổ phần Tập đoàn F.I.T	8.191.734.836	11.292.093.055
Công ty TNHH Xuất nhập khẩu và Thương mại F.I.T Việt Nam	3.281.595.478	36.505.379.591
Công ty Cổ phần FIT Cosmetics	3.284.176	-
Công ty Cổ phần Vật tư Kỹ thuật Nông nghiệp Cần Thơ	24.500.000	-
<b>Phải trả các nhà cung cấp khác</b>	<b>56.028.515.677</b>	<b>57.466.330.946</b>
Công ty Cổ phần Đầu tư WW	2.990.781.051	14.817.760.462
Công ty Nectar Lifesciences - Ấn Độ	-	9.790.632.180
Công ty Cổ phần Đầu tư và Thương mại Phố Hiến Việt Nam	3.289.479.687	5.470.745.553
Pharmascience INC	5.982.700.838	4.429.061.442
Shouguang Fukang Pharmaceutical Co., Ltd	-	3.285.858.600
Công ty TNHH Bao bì Đông Âu	-	1.203.523.812
Công ty Pb Gelatin	8.229.624.000	-
Công ty TNHH Larissa Pharma	6.671.818.125	-
Công ty Cổ phần Thương mại và Xây dựng Bạch Đằng Hải Phòng	-	3.328.001.511
Các nhà cung cấp khác	28.864.111.976	15.140.747.386
<b>Cộng</b>	<b>67.529.630.167</b>	<b>105.263.803.592</b>

**CÔNG TY CỔ PHẦN DƯỢC PHẨM CỬU LONG**

Địa chỉ: Số 150 đường 14/9, phường Thanh Đức, tỉnh Vĩnh Long

**BÁO CÁO TÀI CHÍNH HỢP NHẤT**

Cho năm tài chính kết thúc ngày 31 tháng 12 năm 2025

**Bản thuyết minh Báo cáo tài chính hợp nhất (tiếp theo)****15. Người mua trả tiền trước ngắn hạn**

	<u>Số cuối năm</u>	<u>Số đầu năm</u>
Công ty TNHH MTV Dược phẩm Như Tâm	208.899.200	-
Công ty TNHH Dịch vụ Đầu tư Phát triển Y tế Hà Nội	300.000.000	-
Công ty Cổ phần Dược phẩm Sagophar	-	1.500.000.000
Công ty TNHH Dược phẩm Bắc Bình	-	1.552.379.400
Các khách hàng khác	1.086.231.243	1.565.095.102
<b>Cộng</b>	<b><u>1.595.130.443</u></b>	<b><u>4.617.474.502</u></b>

**16. Thuế và các khoản phải nộp Nhà nước****16a. Phải thu**

	<u>Số đầu năm</u>	<u>Số đã bù trừ trong năm</u>	<u>Số phải thu trong năm</u>	<u>Số cuối năm</u>
Thuế GTGT hàng nhập khẩu	1.027.656.493	1.027.656.493	2.320.439.363	2.320.439.363
Thuế xuất, nhập khẩu	124.235.899	2.114.625.028	3.393.128.190	1.402.739.061
Thuế thu nhập cá nhân	25.005.207	7.630.000	8.730.000	26.105.207
Phí, lệ phí và các khoản phải nộp khác	-	-	217.495.000	217.495.000
<b>Cộng</b>	<b><u>1.176.897.599</u></b>	<b><u>3.149.911.521</u></b>	<b><u>5.939.792.553</u></b>	<b><u>3.966.778.631</u></b>

**16b. Phải nộp**

	<u>Số đầu năm</u>	<u>Số phải nộp trong năm</u>	<u>Số đã nộp trong năm</u>	<u>Số cuối năm</u>
Thuế GTGT hàng bán nội địa	829.952.745	1.681.694.459	1.775.880.806	735.766.398
Thuế GTGT hàng nhập khẩu	-	22.052.696.778	22.052.696.778	-
Thuế thu nhập doanh nghiệp	13.082.565.379	9.631.457.102	13.119.849.230	9.594.173.251
Thuế thu nhập cá nhân	346.726.614	3.091.272.752	3.231.041.724	206.957.642
Tiền thuế đất	-	1.364.807.205	1.364.807.205	-
Phí, lệ phí và các khoản phải nộp khác	-	1.146.452.037	1.146.452.037	-
<b>Cộng</b>	<b><u>14.259.244.738</u></b>	<b><u>38.968.380.333</u></b>	<b><u>42.690.727.780</u></b>	<b><u>10.536.897.291</u></b>

**Thuế giá trị gia tăng**

Công ty và Công ty con nộp thuế giá trị gia tăng theo phương pháp khấu trừ. Thuế suất thuế giá trị gia tăng như sau:

- Thuế GTGT cho mặt hàng dược phẩm, dụng cụ y tế 5%
- Thuế GTGT cho mặt hàng khác 8 - 10%

**Thuế thu nhập doanh nghiệp**

Thu nhập từ các hoạt động khác phải nộp thuế thu nhập doanh nghiệp với thuế suất 20%.

Việc xác định thuế thu nhập doanh nghiệp phải nộp của Công ty và Công ty con được căn cứ vào các quy định hiện hành về thuế. Tuy nhiên, những quy định này thay đổi theo từng thời kỳ và các quy định về thuế đối với nhiều loại giao dịch khác nhau có thể được giải thích theo nhiều cách khác nhau. Do vậy số thuế được trình bày trên Báo cáo tài chính hợp nhất có thể sẽ thay đổi khi cơ quan thuế kiểm tra.

**CÔNG TY CỔ PHẦN DƯỢC PHẨM CỬU LONG**

Địa chỉ: Số 150 đường 14/9, phường Thanh Đức, tỉnh Vĩnh Long

**BÁO CÁO TÀI CHÍNH HỢP NHẤT**

Cho năm tài chính kết thúc ngày 31 tháng 12 năm 2025

**Bản thuyết minh Báo cáo tài chính hợp nhất (tiếp theo)****Thuế nhà đất**

Thuế nhà đất được nộp theo thông báo của cơ quan thuế.

**Các loại thuế khác**

Công ty và các công ty con kê khai và nộp theo quy định.

**17. Chi phí phải trả ngắn hạn**

	<u>Số cuối năm</u>	<u>Số đầu năm</u>
Chi phí lãi vay phải trả	633.649.553	569.014.285
Chi phí hỗ trợ bán hàng	12.688.670.513	11.056.833.968
Các chi phí phải trả ngắn hạn khác	7.371.056.435	4.681.905.824
<b>Cộng</b>	<b><u>20.693.376.501</u></b>	<b><u>16.307.754.077</u></b>

**18. Phải trả ngắn hạn khác**

	<u>Số cuối năm</u>	<u>Số đầu năm</u>
<b>Phải trả các bên liên quan</b>	-	<b>1.088.504.119</b>
Công ty Cổ phần Tập đoàn F.I.T - Các khoản chi hộ	-	1.088.504.119
<b>Phải trả các đơn vị và cá nhân khác</b>	<b>2.006.068.386</b>	<b>1.777.715.320</b>
Tài sản thừa chờ giải quyết	172.739.856	172.739.856
Kinh phí công đoàn	638.917.476	597.630.916
Cổ tức phải trả	83.802.660	83.802.660
Các khoản phải trả ngắn hạn khác	1.110.608.394	923.541.888
<b>Cộng</b>	<b><u>2.006.068.386</u></b>	<b><u>2.866.219.439</u></b>

**19. Vay và nợ thuê tài chính****19a. Vay và nợ thuê tài chính ngắn hạn**

	<u>Số cuối năm</u>	<u>Số đầu năm</u>
<b>Vay ngắn hạn ngân hàng (*)</b>	<b>463.771.388.234</b>	<b>394.064.014.870</b>
Ngân hàng TMCP Đầu tư và Phát triển Việt Nam - Chi nhánh Vĩnh Long	75.272.210.772	77.041.198.112
Ngân hàng TMCP Ngoại thương Việt Nam - Chi nhánh Vĩnh Long	169.481.929.836	149.913.373.175
Ngân hàng TMCP Quân đội - Chi nhánh Cần Thơ	93.088.164.733	70.835.140.456
Ngân hàng TMCP Công thương Việt Nam - Chi nhánh Thành An	100.808.276.246	96.274.303.127
Ngân Hàng Đại chúng TNHH Kasikornbank - Chi nhánh Hồ Chí Minh	25.120.806.647	-
<b>Vay dài hạn đến hạn trả (xem thuyết minh số V.19b)</b>	<b>63.087.037.320</b>	<b>70.265.624.004</b>
Ngân hàng TMCP Ngoại thương Việt Nam - Chi nhánh Vĩnh Long	22.000.000.000	22.000.000.000
Ngân hàng TMCP Công thương Việt Nam - Chi nhánh Thành An	32.246.413.320	39.425.000.004
Ngân hàng TMCP Đầu tư và Phát triển Việt Nam - Chi nhánh Vĩnh Long	8.840.624.000	8.840.624.000
<b>Nợ thuê tài chính đến hạn trả - Công ty Cho thuê Tài chính TNHH MTV Ngân hàng TMCP Công thương Việt Nam (xem thuyết minh số V.19b)</b>	<b>24.375.083.640</b>	<b>24.544.084.140</b>
<b>Cộng</b>	<b><u>551.233.509.194</u></b>	<b><u>488.873.723.014</u></b>

**CÔNG TY CỔ PHẦN DƯỢC PHẨM CỬU LONG**

Địa chỉ: Số 150 đường 14/9, phường Thanh Đức, tỉnh Vĩnh Long

**BÁO CÁO TÀI CHÍNH HỢP NHẤT**

Cho năm tài chính kết thúc ngày 31 tháng 12 năm 2025

**Bản thuyết minh Báo cáo tài chính hợp nhất (tiếp theo)**

- (\*) Các khoản vay ngắn hạn ngân hàng để bổ sung vốn lưu động phục vụ hoạt động kinh doanh, thời hạn vay không quá 12 tháng. Chi tiết như sau:

<i>Ngân hàng</i>	<i>Hạn mức</i>	<i>Lãi suất (năm)</i>	<i>Tài sản đảm bảo</i>
Ngân hàng TMCP Đầu tư và Phát triển Việt Nam - Chi nhánh Vĩnh Long	100 tỷ VND	5,5 – 7,5%	các hợp đồng tiền gửi có kỳ hạn (xem Thuyết minh V.2a)
Ngân hàng TMCP Ngoại thương Việt Nam - Chi nhánh Vĩnh Long	300 tỷ VND	4,7 – 6,6%	toàn bộ tài sản, bao gồm công trình xây dựng và máy móc thiết bị hình thành trong tương lai từ Dự án Capsule 3, máy móc thiết bị hình thành trong tương lai từ dự án đầu tư mở rộng Nhà máy Capsule giai đoạn 4, hàng tồn kho luân chuyển với giá trị 65 tỷ VND và các hợp đồng tiền gửi có kỳ hạn
Ngân hàng TMCP Quân đội - Chi nhánh Cần Thơ	100 tỷ VND	5,5% - 6,5%	các hợp đồng tiền gửi có kỳ hạn và hàng tồn kho
Ngân hàng TMCP Công thương Việt Nam - Chi nhánh Thành An	300 tỷ VND	4,8% - 7,3%	hợp đồng tiền gửi có kỳ hạn, hàng tồn kho và tài sản cố định hữu hình của Công ty
Ngân hàng Đại chúng TNHH Kasikornbank – Chi nhánh Hồ Chí Minh	50 tỷ VND	4,9% - 5,85%	hợp đồng tiền gửi có kỳ hạn, quyền đòi nợ phải thu của Công ty

Chi tiết số phát sinh về các khoản vay và nợ thuê tài chính ngắn hạn trong năm như sau:

	<b>Vay ngắn hạn ngân hàng</b>	<b>Vay dài hạn đến hạn trả</b>	<b>Nợ thuê tài chính đến hạn trả</b>	<b>Cộng</b>
Số đầu năm	394.064.014.870	70.265.624.004	24.544.084.140	488.873.723.014
Số tiền vay phát sinh	1.154.466.763.104	-	-	1.154.466.763.104
Kết chuyển từ vay và nợ thuê tài chính dài hạn	-	63.087.037.320	25.849.990.447	88.937.027.767
Số tiền vay đã trả	(1.084.759.389.740)	(70.265.624.004)	(26.018.990.947)	(1.181.044.004.691)
<b>Số cuối năm</b>	<b>463.771.388.234</b>	<b>63.087.037.320</b>	<b>24.375.083.640</b>	<b>551.233.509.194</b>

**19b. Vay và nợ thuê tài chính dài hạn**

	<b>Số cuối năm</b>	<b>Số đầu năm</b>
<b>Vay dài hạn ngân hàng</b>	<b>153.781.078.602</b>	<b>169.096.409.960</b>
Ngân hàng TMCP Ngoại thương Việt Nam - Chi nhánh Vĩnh Long <sup>(i)</sup>	8.264.825.167	30.264.825.167
Ngân hàng TMCP Công thương Việt Nam - Chi nhánh Thành An <sup>(ii)</sup>	127.835.010.284	112.309.717.642
Ngân hàng TMCP Đầu tư và Phát triển Việt Nam - Chi nhánh Vĩnh Long <sup>(iii)</sup>	17.681.243.151	26.521.867.151
<b>Nợ thuê tài chính - Công ty Cho thuê Tài chính TNHH MTV Ngân hàng TMCP Công thương Việt Nam <sup>(iv)</sup></b>	<b>73.420.313.888</b>	<b>96.872.822.835</b>
<b>Cộng</b>	<b>227.201.392.490</b>	<b>265.969.232.795</b>

## CÔNG TY CỔ PHẦN DƯỢC PHẨM CỬU LONG

Địa chỉ: Số 150 đường 14/9, phường Thanh Đức, tỉnh Vĩnh Long

### BÁO CÁO TÀI CHÍNH HỢP NHẤT

Cho năm tài chính kết thúc ngày 31 tháng 12 năm 2025

**Bản thuyết minh Báo cáo tài chính hợp nhất (tiếp theo)**

- (i) Khoản vay Ngân hàng TMCP Ngoại thương Việt Nam - Chi nhánh Vĩnh Long từ năm 2021 để đầu tư thực hiện Dự án "đầu tư Nhà máy sản xuất Capsule - Giai đoạn 4" tại số 21B, Phan Đình Phùng, Phường 8, thành phố Vĩnh Long, tỉnh Vĩnh Long. Hạn mức là 140.000.000.000 VND, nhưng tối đa không vượt quá 70% tổng mức đầu tư của Dự án không bao gồm VAT, thời hạn vay tối đa là 72 tháng kể từ ngày giải ngân đầu tiên đến hết ngày đáo hạn quy định tại văn bản nhận nợ. Lãi suất vay từ 7,3%/năm. Khoản vay được thế chấp bằng toàn bộ tài sản bao gồm công trình xây dựng và máy móc thiết bị hình thành trong tương lai từ dự án Capsule 3.
- (ii) Bao gồm:
- Khoản Công ty mẹ vay ngân hàng từ năm 2022 với mục đích thanh toán chi phí thuê đất của Tổng Công ty Idico tại Khu công nghiệp Hựu Thạnh, tỉnh Long An; hạn mức là 121.700.000.000 VND, thời hạn vay tối đa là 48 tháng kể từ ngày tiếp theo của ngày giải ngân khoản nợ đầu tiên. Lãi suất vay 9,2%/năm. Khoản vay được thế chấp bằng Giấy chứng nhận quyền sử dụng đất của khu đất (xem thuyết minh V.10).
  - Khoản Công ty Cổ phần Thiết bị Y tế Benovas (Công ty con) vay ngân hàng từ năm 2023, hạn mức 261 tỷ đồng, mục đích để thanh toán các chi phí của Dự án đầu tư Nhà máy sản xuất thiết bị y tế Benovas, với lãi suất được ghi trên từng giấy nhận nợ và được điều chỉnh 1 tháng 1 lần. Thời hạn cho vay 84 tháng kể từ ngày giải ngân đầu tiên. Lãi suất vay 7%-9,2%/năm. Thời hạn giải ngân tối đa đến ngày 31 tháng 12 năm 2025. Khoản vay được đảm bảo bằng quyền sử dụng đất và tài sản hình thành từ vốn vay là nhà máy Vikimco (xem thuyết minh V.12).
- (iii) Khoản vay Ngân hàng TMCP Đầu tư và Phát triển Việt Nam - Chi nhánh Vĩnh Long từ năm 2023 để đầu tư dự án "Xây dựng kho Dược phẩm và Tòa nhà R&D đạt tiêu chuẩn GSP, GLP"; hạn mức là 59.000.000.000 VND, thời hạn vay tối đa 60 tháng kể từ ngày giải ngân vốn vay lần đầu. Lãi suất vay 7,8%/năm. Khoản vay được thế chấp bằng Quyền sử dụng đất ở Khóm 6, phường 5, thành phố Vĩnh Long, tỉnh Vĩnh Long và các tài sản hình thành trong tương lai của dự án này.
- (iv) Thuê tài chính Công ty Cho thuê Tài chính TNHH MTV Ngân hàng TMCP Công thương Việt Nam theo các hợp đồng từ năm 2022 và 2023 để thuê các máy móc thiết bị, dây chuyền sản xuất viên nang, xe ô tô tải đông lạnh và hệ thống HVAC cho nhà máy Capsule - Giai đoạn 5. Thời hạn thuê từ 05 đến 07 năm, lãi suất 9,2%/năm.

Kỳ hạn thanh toán các khoản vay và nợ thuê tài chính dài hạn như sau:

	Số cuối năm	Số đầu năm
Từ 1 năm trở xuống	87.462.120.960	94.809.708.144
Trên 1 năm đến 5 năm	226.894.034.740	259.533.828.920
Trên 5 năm	307.357.750	6.435.403.875
<b>Cộng</b>	<b>314.663.513.450</b>	<b>360.778.940.939</b>

Tổng nợ thuê tài chính phải trả như sau:

	Từ 1 năm trở xuống	Trên 1 năm đến 5 năm	Trên 5 năm	Cộng
<b>Số cuối năm</b>				
Tiền gốc phải trả	24.375.083.640	73.112.956.138	307.357.750	97.795.397.528
Lãi thuê phải trả	7.967.100.554	11.271.305.215	1.239.536	19.239.645.305
<b>Nợ thuê tài chính phải trả</b>	<b>32.342.184.194</b>	<b>84.384.261.353</b>	<b>308.597.286</b>	<b>117.035.042.833</b>
<b>Số đầu năm</b>				
Tiền gốc phải trả	24.544.084.140	90.437.418.960	6.435.403.875	121.416.906.975
Lãi thuê phải trả	10.479.546.246	19.262.617.901	221.730.399	29.963.894.546
<b>Nợ thuê tài chính phải trả</b>	<b>35.023.630.386</b>	<b>109.700.036.861</b>	<b>6.657.134.274</b>	<b>151.380.801.521</b>

**CÔNG TY CỔ PHẦN DƯỢC PHẨM CỬU LONG**

Địa chỉ: Số 150 đường 14/9, phường Thanh Đức, tỉnh Vĩnh Long

**BÁO CÁO TÀI CHÍNH HỢP NHẤT**

Cho năm tài chính kết thúc ngày 31 tháng 12 năm 2025

**Bản thuyết minh Báo cáo tài chính hợp nhất (tiếp theo)**

Chi tiết phát sinh của khoản vay và nợ thuê tài chính dài hạn như sau:

	Vay dài hạn ngân hàng	Nợ thuê tài chính	Cộng
Số đầu năm	169.096.409.960	96.872.822.835	265.969.232.795
Số tiền vay phát sinh	47.771.705.962	2.397.481.500	50.169.187.462
Kết chuyển sang vay và nợ thuê tài chính ngắn hạn	(63.087.037.320)	(25.849.990.447)	(88.937.027.767)
<b>Số cuối năm</b>	<b>153.781.078.602</b>	<b>73.420.313.888</b>	<b>227.201.392.490</b>

**19c. Vay và nợ thuê tài chính quá hạn chưa thanh toán**

Nhóm Công ty không có các khoản vay và nợ thuê tài chính quá hạn chưa thanh toán.

**20. Quỹ khen thưởng, phúc lợi**

	Năm nay	Năm trước
Số đầu năm	4.164.749.961	4.880.025.453
Tăng do trích lập từ lợi nhuận	2.000.000.000	2.000.000.000
Chi quỹ	(3.081.900.331)	(2.715.275.492)
<b>Số cuối năm</b>	<b>3.082.849.630</b>	<b>4.164.749.961</b>

**21. Vốn chủ sở hữu****21a. Bảng đối chiếu biến động của vốn chủ sở hữu**

	Vốn đầu tư của chủ sở hữu	Thặng dư vốn cổ phần	Lợi nhuận sau thuế chưa phân phối	Nguồn vốn đầu tư XDCB	Lợi ích cổ đông không kiểm soát	Cộng
Số dư đầu năm trước	730.410.300.000	220.358.863.743	481.560.938.392	20.166.850	18.441.459.543	1.450.791.728.528
Lợi nhuận trong năm	-	-	53.571.100.053	-	574.399.649	54.145.499.702
Trích quỹ khen hưởng, phúc lợi	-	-	(2.000.000.000)	-	-	(2.000.000.000)
Tăng khác	-	-	255.770.652	-	-	255.770.652
<b>Số dư cuối năm trước</b>	<b>730.410.300.000</b>	<b>220.358.863.743</b>	<b>533.387.809.097</b>	<b>20.166.850</b>	<b>19.015.859.192</b>	<b>1.503.192.998.882</b>
Số dư đầu năm nay	730.410.300.000	220.358.863.743	533.387.809.097	20.166.850	19.015.859.192	1.503.192.998.882
Lợi nhuận trong năm	-	-	19.516.497.827	-	574.704.570	20.091.202.397
Trích quỹ khen hưởng, phúc lợi	-	-	(2.000.000.000)	-	-	(2.000.000.000)
<b>Số dư cuối năm nay</b>	<b>730.410.300.000</b>	<b>220.358.863.743</b>	<b>550.904.306.924</b>	<b>20.166.850</b>	<b>19.590.563.762</b>	<b>1.521.284.201.279</b>

**21b. Chi tiết vốn góp của chủ sở hữu**

	Số cuối năm	Số đầu năm
Công ty Cổ phần Tập đoàn F.I.T	424.026.160.000	424.026.160.000
Các cổ đông khác	306.384.140.000	306.384.140.000
<b>Cộng</b>	<b>730.410.300.000</b>	<b>730.410.300.000</b>

## CÔNG TY CỔ PHẦN DƯỢC PHẨM CỬU LONG

Địa chỉ: Số 150 đường 14/9, phường Thanh Đức, tỉnh Vĩnh Long

### BÁO CÁO TÀI CHÍNH HỢP NHẤT

Cho năm tài chính kết thúc ngày 31 tháng 12 năm 2025

Bản thuyết minh Báo cáo tài chính hợp nhất (tiếp theo)

#### 21c. Cổ phiếu

	Số cuối năm	Số đầu năm
Số lượng cổ phiếu phổ thông đăng ký phát hành	73.041.030	73.041.030
Số lượng cổ phiếu phổ thông đã phát hành	73.041.030	73.041.030
Số lượng cổ phiếu phổ thông đang lưu hành	73.041.030	73.041.030
Mệnh giá cổ phiếu đang lưu hành: 10.000 VND.		

#### 21d. Phân phối lợi nhuận

Trong năm, Công ty đã phân phối lợi nhuận theo Nghị quyết Đại hội cổ đông thường niên năm 2025 số 01/2025/NQ-ĐHĐCĐ ngày 25 tháng 4 năm 2025 như sau:

	VND
• Trích quỹ khen thưởng, phúc lợi	2.000.000.000

#### 22. Các khoản mục ngoài Bảng cân đối kế toán

##### 22a. Ngoại tệ các loại

	Số cuối năm	Số đầu năm
Dollar Mỹ (USD)	12.685,19	8.975,76

##### 22b. Nợ khó đòi đã xử lý từ thời điểm 01/01/2023 đến thời điểm 31/12/2025

Theo Nghị quyết Đại hội đồng cổ đông thường niên năm 2023 của Công ty Cổ phần Dược phẩm Cửu Long số 01/2023/NQ-ĐHĐCĐ ngày 17 tháng 4 năm 2023 và Tờ trình số 07/2023/TT-ĐHĐCĐ ngày 13 tháng 4 năm 2023, Công ty đã tiến hành xóa nợ cho một số đối tượng công nợ lâu ngày khó đòi đã không còn khả năng thu hồi phát sinh từ năm 2015.

	Số cuối năm	Số đầu năm
Công ty TNHH Dược phẩm Thiên Sơn	16.428.897.499	16.428.897.499
Công ty TNHH Dược phẩm Hải Tâm	4.975.554.629	4.975.554.629
Medical Supply Pharm Enterprise (Cambodia)	3.416.271.572	3.416.271.572
Drug Sivilay Import Export Co. (Lào)	1.310.050.560	1.310.050.560
Các đối tượng khác	3.622.105.757	3.622.105.757
<b>Cộng</b>	<b>29.752.880.017</b>	<b>29.752.880.017</b>

## VI. THÔNG TIN BỔ SUNG CHO CÁC KHOẢN MỤC TRÌNH BÀY TRONG BÁO CÁO KẾT QUẢ HOẠT ĐỘNG KINH DOANH HỢP NHẤT

### 1. Doanh thu bán hàng và cung cấp dịch vụ

	Năm nay	Năm trước
Doanh thu bán hàng hóa	680.199.990.477	572.035.523.132
Doanh thu bán thành phẩm	669.119.793.063	760.591.016.072
<b>Cộng</b>	<b>1.349.319.783.540</b>	<b>1.332.626.539.204</b>

### 2. Các khoản giảm trừ doanh thu

	Năm nay	Năm trước
Chiết khấu thương mại	20.940.090.797	21.316.318.365
Hàng bán bị trả lại	6.789.287.144	4.508.901.675
Giảm giá hàng bán	1.293.334	3.877.144
<b>Cộng</b>	<b>27.730.671.275</b>	<b>25.829.097.184</b>

## CÔNG TY CỔ PHẦN DƯỢC PHẨM CỬU LONG

Địa chỉ: Số 150 đường 14/9, phường Thanh Đức, tỉnh Vĩnh Long

### BÁO CÁO TÀI CHÍNH HỢP NHẤT

Cho năm tài chính kết thúc ngày 31 tháng 12 năm 2025

Bản thuyết minh Báo cáo tài chính hợp nhất (tiếp theo)

#### 3. Giá vốn hàng bán

	<u>Năm nay</u>	<u>Năm trước</u>
Giá vốn của hàng hóa đã bán	639.055.246.476	540.724.008.211
Giá vốn của thành phẩm đã bán	471.620.496.526	558.401.287.937
Dự phòng giảm giá hàng tồn kho	6.669.555.155	2.968.161.195
<b>Cộng</b>	<b><u>1.117.345.298.157</u></b>	<b><u>1.102.093.457.343</u></b>

#### 4. Doanh thu hoạt động tài chính

	<u>Năm nay</u>	<u>Năm trước</u>
Lãi tiền gửi có kỳ hạn	6.105.667.479	5.612.945.845
Lợi nhuận từ các hợp đồng hợp tác đầu tư	25.718.334.123	28.666.177.655
Lãi chênh lệch tỷ giá phát sinh	36.164.417	274.730.039
Lãi chênh lệch tỷ giá do đánh giá lại các khoản mục tiền tệ có gốc ngoại tệ	2.681.164	-
<b>Cộng</b>	<b><u>31.862.847.183</u></b>	<b><u>34.553.853.539</u></b>

#### 5. Chi phí tài chính

	<u>Năm nay</u>	<u>Năm trước</u>
Chi phí lãi vay	49.128.551.992	25.386.683.521
Chi phí các hợp đồng hợp tác đầu tư	-	107.775.340
Lỗ chênh lệch tỷ giá phát sinh	270.617.896	106.456.103
Lỗ chênh lệch tỷ giá do đánh giá lại các khoản mục tiền tệ có gốc ngoại tệ	-	15.900.063
<b>Cộng</b>	<b><u>49.399.169.888</u></b>	<b><u>25.616.815.027</u></b>

#### 6. Chi phí bán hàng

	<u>Năm nay</u>	<u>Năm trước</u>
Chi phí cho nhân viên	37.359.325.234	37.990.611.442
Chi phí vật liệu, bao bì	363.232.750	433.753.903
Chi phí khấu hao tài sản cố định	2.548.606.229	2.115.491.030
Chi phí dịch vụ mua ngoài	37.294.933.528	47.358.707.104
<i>Chi phí hỗ trợ bán hàng</i>	<i>17.705.879.340</i>	<i>22.111.366.792</i>
<i>Chi phí vận chuyển</i>	<i>13.395.445.549</i>	<i>13.357.548.993</i>
<i>Chi phí dịch vụ mua ngoài khác</i>	<i>6.193.608.639</i>	<i>11.889.791.319</i>
Các chi phí khác	2.987.767.420	3.028.216.759
<b>Cộng</b>	<b><u>80.553.865.161</u></b>	<b><u>90.926.780.238</u></b>

#### 7. Chi phí quản lý doanh nghiệp

	<u>Năm nay</u>	<u>Năm trước</u>
Chi phí cho nhân viên	28.889.820.316	25.896.969.794
Chi phí vật liệu quản lý	2.083.403.827	1.648.908.275
Chi phí khấu hao tài sản cố định	2.974.125.240	2.491.854.188
Dự phòng phải thu khó đòi	4.176.720.444	88.609.162
Chi phí dịch vụ mua ngoài	24.081.795.103	21.885.419.443
<i>Chi phí tư vấn</i>	<i>7.514.302.256</i>	<i>6.570.476.472</i>
<i>Chi phí dịch vụ mua ngoài khác</i>	<i>16.567.492.847</i>	<i>15.314.942.971</i>
Các chi phí khác	2.998.677.360	1.935.239.838
<b>Cộng</b>	<b><u>65.204.542.290</u></b>	<b><u>53.947.000.700</u></b>

## CÔNG TY CỔ PHẦN DƯỢC PHẨM CỬU LONG

Địa chỉ: Số 150 đường 14/9, phường Thanh Đức, tỉnh Vĩnh Long

**BÁO CÁO TÀI CHÍNH HỢP NHẤT**

Cho năm tài chính kết thúc ngày 31 tháng 12 năm 2025

**Bản thuyết minh Báo cáo tài chính hợp nhất (tiếp theo)**

### 8. Thu nhập khác

	Năm nay	Năm trước
Thu bồi thường từ bản án với Confitech Cửu Long (*)	2.301.548.171	-
Thu nhập khác	1.191.389.937	490.402.302
<b>Cộng</b>	<b>3.492.938.108</b>	<b>490.402.302</b>

(\*) Tháng 01/2025, Công ty Cổ phần Thiết bị Y tế Benovas (Công ty con) nhận được Bản án phúc thẩm số 04/2024/KDTM-PT ngày 24/6/2024 của Tòa án nhân dân tỉnh Vĩnh Long liên quan đến vụ kiện tụng với Công ty Cổ phần Confitech Cửu Long (“Confitech”). Theo đó:

- Confitech phải hoàn trả Công ty số tiền 7.250.000.000 VND (thuyết minh V.4), và phải thanh toán cho Công ty 2.301.548.171 VND (bao gồm tiền lãi 667.942.500 VND, phạt vi phạm hợp đồng 1.542.383.000 VND và tiền lãi phải thu từ việc chậm thi hành án 91.222.671 VND).
- Công ty phải trả cho Confitech 5.073.875.400 VND (bao gồm phạt vi phạm hợp đồng 4.811.437.800 VND và bồi thường thiệt hại 123.953.600 VND) (thuyết minh VI.9). Ngoài ra, Công ty phải thanh toán tiền án phí 138.484.000 VND.

### 9. Chi phí khác

	Năm nay	Năm trước
Thuế bị phạt, bị truy thu	3.601.932.401	202.293.330
Chi phí liên quan đến bản án với Confitech Cửu Long (Thuyết minh VI.8)	5.271.076.000	-
Chi phí khác	857.668.523	278.548.966
<b>Cộng</b>	<b>9.730.676.924</b>	<b>480.842.296</b>

### 10. Lãi trên cổ phiếu

#### 10a. Lãi cơ bản/suy giảm trên cổ phiếu

	Năm nay	Năm trước
Lợi nhuận kế toán sau thuế thu nhập doanh nghiệp của cổ đông Công ty mẹ	19.516.497.827	53.571.100.053
Trích quỹ khen thưởng, phúc lợi (*)	-	(2.000.000.000)
Lợi nhuận tính lãi cơ bản trên cổ phiếu	19.516.497.827	51.571.100.053
Số lượng bình quân gia quyền của cổ phiếu phổ thông đang lưu hành trong năm	73.041.030	73.041.030
<b>Lãi cơ bản trên cổ phiếu</b>	<b>267</b>	<b>706</b>

(\*) Tại ngày lập Báo cáo tài chính hợp nhất, Nhóm Công ty chưa ước tính được lợi nhuận có thể được dùng để trích quỹ khen thưởng, phúc lợi do chưa có thông tin.

Lãi cơ bản trên cổ phiếu năm trước được tính toán, giảm từ 733 VND xuống còn 706 VND do trừ số trích quỹ khen thưởng, phúc lợi khi xác định lợi nhuận tính lãi cơ bản trên cổ phiếu theo hướng dẫn của Thông tư số 200/2014/TT-BTC ngày 22 tháng 12 năm 2014 của Bộ Tài chính.

#### 10b. Thông tin khác

Không có các giao dịch cổ phiếu phổ thông hoặc giao dịch cổ phiếu phổ thông tiềm năng nào xảy ra từ ngày kết thúc năm tài chính đến ngày công bố Báo cáo tài chính hợp nhất này.

**CÔNG TY CỔ PHẦN DƯỢC PHẨM CỪU LONG**

Địa chỉ: Số 150 đường 14/9, phường Thanh Đức, tỉnh Vĩnh Long

**BÁO CÁO TÀI CHÍNH HỢP NHẤT**

Cho năm tài chính kết thúc ngày 31 tháng 12 năm 2025

**Bản thuyết minh Báo cáo tài chính hợp nhất (tiếp theo)****11. Chi phí sản xuất kinh doanh theo yếu tố**

	<u>Năm nay</u>	<u>Năm trước</u>
Chi phí nguyên liệu, vật liệu	544.553.407.169	610.457.521.152
Chi phí nhân công	120.550.366.580	120.461.680.790
Chi phí khấu hao tài sản cố định	53.416.023.169	38.257.502.225
Chi phí dịch vụ mua ngoài	101.759.504.526	107.650.666.794
Chi phí dự phòng	2.589.250.025	88.609.162
Chi phí khác	31.088.610.393	26.599.634.744
<b>Cộng</b>	<b><u>853.957.161.862</u></b>	<b><u>903.515.614.867</u></b>

**VII. NHỮNG THÔNG TIN KHÁC****1. Giao dịch và số dư với các bên liên quan**

Các bên liên quan với Nhóm Công ty bao gồm: các thành viên quản lý chủ chốt, các cá nhân có liên quan với các thành viên quản lý chủ chốt và các bên liên quan khác.

**1a. Giao dịch và số dư với các thành viên quản lý chủ chốt và các cá nhân có liên quan với các thành viên quản lý chủ chốt**

Các thành viên quản lý chủ chốt gồm: các thành viên Hội đồng quản trị, Ban Kiểm soát, các thành viên Ban Tổng Giám đốc và Kế toán trưởng. Các cá nhân có liên quan với các thành viên quản lý chủ chốt là các thành viên mật thiết trong gia đình các thành viên quản lý chủ chốt.

Nhóm Công ty chỉ phát sinh giao dịch với các thành viên quản lý chủ chốt và các cá nhân có liên quan với các thành viên quản lý chủ chốt như sau:

	<u>Năm nay</u>	<u>Năm trước</u>
Tạm ứng	20.000.000	222.193.159
Hoàn ứng	20.000.000	319.193.159

Công nợ với các thành viên quản lý chủ chốt và các cá nhân có liên quan với các thành viên quản lý chủ chốt được thuyết minh ở V.5a.

**Thu nhập của các thành viên quản lý chủ chốt**

		<u>Tiền lương</u>	<u>Thù lao</u>	<u>Cộng thu nhập</u>
<b>Năm nay</b>				
Ông Nguyễn Văn Sang	Chủ tịch HĐQT	-	120.000.000	120.000.000
Ông Nguyễn Ninh Dũng	Thành viên HĐQT	-	96.000.000	96.000.000
Bà Bùi Hồng Hạnh	Thành viên HĐQT	-	96.000.000	96.000.000
Bà Nguyễn Ngọc Mai	Thành viên HĐQT	-	96.000.000	96.000.000
Ông Phạm Văn Ngọc	Thành viên HĐQT	-	96.000.000	96.000.000
Bà Ngô Thu Trang	Trưởng BKS (từ 25/4/2025)	-	41.000.000	41.000.000
Bà Phan Thị Hòa	Trưởng BKS (đến 25/4/2025)	-	11.400.000	11.400.000
Bà Lê Thị Thương	Thành viên BKS (từ 25/4/2025)	-	24.600.000	24.600.000
Bà Phạm Thị Huệ	Thành viên BKS	-	36.000.000	36.000.000
Ông Nguyễn Văn Bản	Tổng Giám đốc (đến 01/5/2025)	31.973.390	-	31.973.390
Bà Nguyễn Thị Thu Hương	Tổng Giám đốc (từ 01/5/2025)	282.429.331	-	282.429.331
	Trưởng BKS (đến 01/5/2025)	-	19.000.000	19.000.000

**CÔNG TY CỔ PHẦN DƯỢC PHẨM CỬU LONG**

Địa chỉ: Số 150 đường 14/9, phường Thanh Đức, tỉnh Vĩnh Long

**BÁO CÁO TÀI CHÍNH HỢP NHẤT**

Cho năm tài chính kết thúc ngày 31 tháng 12 năm 2025

**Bản thuyết minh Báo cáo tài chính hợp nhất (tiếp theo)**

		<b>Tiền lương</b>	<b>Thủ lao</b>	<b>Cộng thu nhập</b>
Ông Nguyễn Trọng Đức	Phó Tổng Giám đốc	112.031.340	-	112.031.340
<b>Cộng</b>		<b>426.434.061</b>	<b>636.000.000</b>	<b>1.062.434.061</b>
<i>Năm trước</i>				
Ông Nguyễn Văn Sang	Chủ tịch HĐQT	-	60.000.000	60.000.000
Ông Nguyễn Ngọc Bích	Thành viên HĐQT (đến 25/4/2024)	-	16.000.000	16.000.000
Ông Nguyễn Ninh Dũng	Thành viên HĐQT	-	48.000.000	48.000.000
Bà Bùi Hồng Hạnh	Thành viên HĐQT	-	48.000.000	48.000.000
Bà Trương Thị Thu Hạnh	Thành viên HĐQT (đến 25/4/2024)	-	16.000.000	16.000.000
Bà Nguyễn Ngọc Mai	Thành viên HĐQT (từ 25/4/2024)	-	32.000.000	32.000.000
Ông Phạm Văn Ngọc	Thành viên HĐQT (từ 25/4/2024)	-	32.000.000	32.000.000
Bà Nguyễn Thị Thu Hương	Trưởng BKS (từ 02/5/2024)	-	24.000.000	24.000.000
Bà Phan Thị Hòa	Trưởng BKS (đến 02/5/2024)/Thành viên BKS (từ 02/5/2024)	-	28.000.000	28.000.000
Bà Phạm Thị Huệ	Thành viên BKS	-	24.000.000	24.000.000
Bà Lê Thị Thương	Thành viên BKS (đến 02/5/2024)	-	8.000.000	8.000.000
Ông Nguyễn Văn Bán	Tổng Giám đốc (từ 01/8/2024)	21.744.445	-	21.744.445
Ông Lương Trọng Hải	Tổng Giám đốc (đến 01/8/2024)	493.288.000	-	493.288.000
Ông Nghiêm Xuân Trường	Phó Tổng Giám đốc (đến 29/11/2024)	1.130.270.382	-	1.130.270.382
Ông Nguyễn Trọng Đức	Phó Tổng Giám đốc	109.551.341	-	109.551.341
Bà Trần Khiêm	Phó Tổng Giám đốc (đến 01/7/2024)	330.450.000	-	330.450.000
<b>Cộng</b>		<b>2.085.304.168</b>	<b>336.000.000</b>	<b>2.421.304.168</b>

**1b. Giao dịch và số dư với các bên liên quan khác**

Các bên liên quan khác với Nhóm Công ty gồm:

<b>Bên liên quan khác</b>	<b>Mối quan hệ</b>
Công ty Cổ phần Tập đoàn F.I.T	Công ty mẹ
Công ty TNHH Xuất nhập khẩu và Thương mại F.I.T Việt Nam	Công ty cùng Tập đoàn
Công ty Cổ phần Vật tư Kỹ thuật Nông nghiệp Cần Thơ	Công ty cùng Tập đoàn
Công ty Cổ phần Đầu tư Bất động sản F.I.T	Công ty cùng Tập đoàn
Công ty Cổ phần Chế biến Thực phẩm Xuất khẩu Miền Tây	Công ty cùng Tập đoàn
Công ty Cổ phần Hạt giống TSC	Công ty cùng Tập đoàn
Công ty Cổ phần FIT Consumer	Công ty cùng Tập đoàn
Công ty Cổ phần Giống cây trồng Nông Tín	Công ty cùng Tập đoàn
Công ty Cổ phần Westfood Hậu Giang	Công ty cùng Tập đoàn
Công ty Cổ phần Nước khoáng Khánh Hòa	Công ty cùng Tập đoàn
Công ty Cổ phần Đầu tư Tây Đô Cửu Long	Công ty liên kết của Tập đoàn

## CÔNG TY CỔ PHẦN DƯỢC PHẨM CỨU LONG

Địa chỉ: Số 150 đường 14/9, phường Thanh Đức, tỉnh Vĩnh Long

**BÁO CÁO TÀI CHÍNH HỢP NHẤT**

Cho năm tài chính kết thúc ngày 31 tháng 12 năm 2025

**Bản thuyết minh Báo cáo tài chính hợp nhất (tiếp theo)**

<b>Bên liên quan khác</b>	<b>Mối quan hệ</b>
Công ty Cổ phần FIT Cosmetics	Công ty liên kết của Công ty mẹ
Công ty Cổ phần Today Cosmetics	Bên liên quan của Công ty mẹ
Công ty Cổ phần Đầu tư JJK Holdings	Bên liên quan của thành viên HĐQT

*Giao dịch với các bên liên quan khác*

Nhóm Công ty phát sinh các giao dịch khác với các bên liên quan khác như sau:

	<u>Năm nay</u>	<u>Năm trước</u>
<b>Công ty Cổ phần Tập đoàn F.I.T</b>		
Sử dụng dịch vụ cho thuê văn phòng và phí tư vấn	11.172.816.926	11.087.271.138
Mua tài sản cố định từ bên liên quan	-	1.000.000.000
<b>Công ty Cổ phần FIT Cosmetics</b>	-	-
Mua hàng từ bên liên quan	84.812.866	267.248.118
<b>Công ty Cổ phần Đầu tư Bất động sản F.I.T</b>	-	-
Thu hồi gốc hợp đồng hợp tác đầu tư	150.000.000	500.000.000
Phải thu lợi nhuận từ hợp đồng hợp tác đầu tư	2.697.202.047	2.732.199.172
<b>Công ty TNHH Xuất nhập khẩu và Thương mại F.I.T Việt Nam</b>	-	-
Mua hàng từ bên liên quan	97.036.831.169	148.027.476.988
Trả lại gốc của hợp đồng hợp tác đầu tư	-	3.000.000.000
Lợi nhuận phải trả cho các hợp đồng hợp tác đầu tư	-	107.775.340
Phải thu lợi nhuận từ hợp đồng hợp tác đầu tư	15.264.982.943	-
<b>Công ty Cổ phần Vật tư Kỹ thuật Nông nghiệp Cần Thơ</b>		
Mua hàng từ bên liên quan	22.685.185	-
<b>Công ty Cổ phần Đầu tư Tây Đô Cứu Long</b>		
Chuyển tiền hợp đồng hợp tác đầu tư	322.200.000.000	-
Thu hồi gốc của hợp đồng hợp tác đầu tư	18.800.000.000	-
Phải thu lợi nhuận từ hợp đồng hợp tác đầu tư	1.142.788.767	-

Giá hàng hóa, dịch vụ cung cấp cho các bên liên quan khác là giá thị trường. Việc mua hàng hóa, dịch vụ từ các bên liên quan khác được thực hiện theo giá thị trường.

*Công nợ với các bên liên quan khác*

Công nợ với các bên liên quan khác được trình bày tại các thuyết minh số V.5, V.14, V.17 và V.18.

Các khoản công nợ phải thu các bên liên quan khác không có bảo đảm và sẽ được thanh toán bằng tiền. Không có khoản dự phòng phải thu khó đòi nào được lập cho các khoản nợ phải thu các bên liên quan khác.

## 2. Thông tin về bộ phận

Hoạt động kinh doanh chủ yếu của Nhóm Công ty là sản xuất và kinh doanh dược phẩm, được thực hiện trong lãnh thổ Việt Nam. Vì vậy, rủi ro và tỷ suất sinh lời của Nhóm Công ty không bị tác động chủ yếu bởi những khác biệt về hàng hóa/dịch vụ mà Nhóm Công ty cung cấp hoặc do Nhóm Công ty hoạt động tại nhiều khu vực địa lý khác nhau. Do đó, Ban Tổng Giám đốc nhận định Nhóm Công ty chỉ có 01 bộ phận theo lĩnh vực kinh doanh và 01 bộ phận theo khu vực địa lý và Nhóm Công ty không cần phải trình bày báo cáo bộ phận theo lĩnh vực kinh doanh và báo cáo bộ phận theo khu vực địa lý.

