

Số 2/BC-BHG

Gia Lai, ngày 06 tháng 04 năm 2026

CX NG
TY C()
PH-N
CHΠ
BIỂN H

Digitally signed by
CX NG TY C()
PH-N CHΠ BIỂN
H ·
DN: cn=CX NG TY
C()PH-N CHΠ
BIỂN H · c=VN
E=Huyen.Ch@P.h
Reason: I am the
author of this
document
Location:
Date: 2026-04-07
11:11+07:00

**BÁO CÁO
THƯỜNG NIÊN NĂM 2025**

Kính gửi:

- Ủy ban chứng khoán nhà nước;
- Sở giao dịch chứng khoán Nhà nước

I. Thông tin chung:

1. Thông tin khái quát:

- Tên giao dịch: CÔNG TY CỔ PHẦN CHÈ BIỂN HỒ
- Giấy chứng nhận đăng ký doanh nghiệp số: 5900188843
- Vốn điều lệ: 89.356.430.000 đồng
- Vốn đầu tư của chủ sở hữu: 89.356.430.000 đồng
- Địa chỉ: Thôn 5, xã Biển Hồ, tỉnh Gia Lai
- Số điện thoại: 0269 3845567
- Số fax: 0269 3842106
- Website: bienhoteagialai.com.vn
- Mã cổ phiếu: BHG

Quá trình hình thành và phát triển:

Công ty cổ phần chè Biển Hồ được cổ phần từ công ty TNHH MTV chè Biển Hồ ngày 11/9/2018.

Ngày 13/9/2018, Công ty cổ phần chè Biển Hồ đã được đăng ký kinh doanh và chính thức hoạt động.

Ngày 30/10/2018, là ngày giao dịch đầu tiên của Cổ phiếu Công ty cổ phần chè Biển Hồ trên thị trường UPCOM tại Sở Giao dịch chứng khoán Hà Nội với số lượng chứng khoán đăng ký giao dịch 3.856.665 cổ phiếu (cổ phiếu trúng đấu giá), giá trị chứng khoán đăng ký giao dịch là 38.566.650.000 đồng.

Ngày 24/6/2019 Sở Giao dịch chứng khoán chấp thuận thay đổi đăng ký giao dịch đối với cổ phiếu của Công ty cổ phần chè Biển Hồ, số lượng cổ phiếu đăng ký giao dịch bổ sung: 5.078.978 cổ phiếu., giá trị cổ phiếu đăng ký giao dịch bổ sung: 50.789.780.000 đồng.

Tổng số lượng cổ phiếu đăng ký là: 8.935.643 cổ phiếu.

Tổng giá trị cổ phiếu đăng ký là: 89.356.430.000 đồng.

2. Ngành nghề và địa bàn kinh doanh:

- Ngành nghề kinh doanh: (các ngành nghề kinh doanh hoặc sản phẩm, dịch vụ chính chiếm trên 10% tổng doanh thu trong 02 năm gần nhất):

- Hoạt động dịch vụ hỗ trợ kinh doanh khác còn lại chưa được phân vào đâu	8299
- Chi tiết: Xuất nhập khẩu các mặt hàng công ty kinh doanh	
- Trồng cây cà phê	0126
- Hoạt động dịch vụ trồng trọt	0161
- Trồng cây chè	0127
- Sản xuất thực phẩm khác chưa được phân vào đâu	1079
- Chi tiết: Chế biến chè, cà phê	
- Bán buôn thực phẩm	4632
Chi tiết: Mua bán xuất nhập khẩu chè, cà phê	

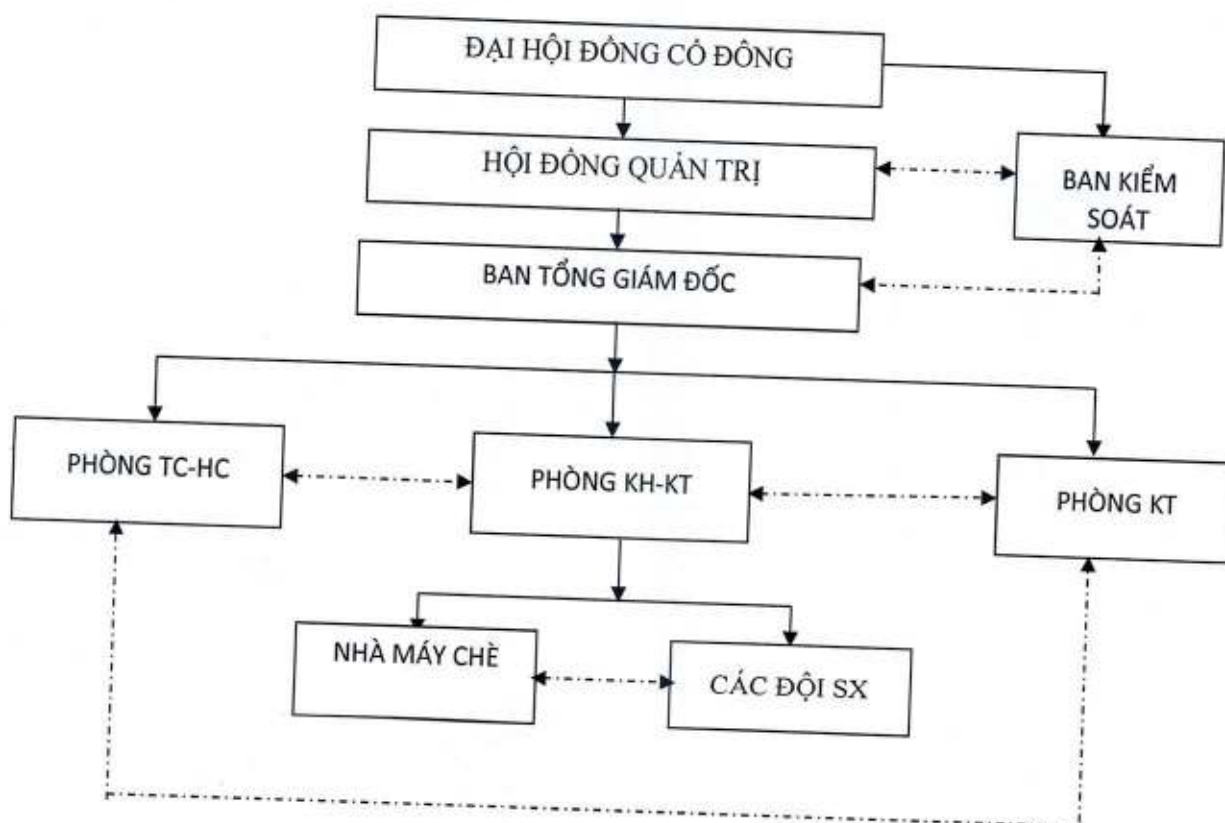
- Địa bàn kinh doanh: Miền Trung, miền Nam và xuất khẩu sang các nước Trung Đông

3. Thông tin về mô hình quản trị, tổ chức kinh doanh và bộ máy quản lý

- Mô hình quản trị: Hoạt động theo mô hình quản trị tại điểm a, khoản 1, điều 137 Luật Doanh nghiệp 2020, gồm:

- + Đại hội đồng cổ đông
- + Hội đồng quản trị
- + Ban kiểm soát
- + Tổng giám đốc.

**Cơ cấu bộ máy quản lý:



Ghi chú:

- Quan hệ trực tuyến: —————→ Quan hệ phối hợp: ←-----→

- Các công ty con, công ty liên kết: Không

4. Định hướng phát triển:

- * Các mục tiêu chủ yếu của Công ty:

Huy động và sử dụng vốn đạt hiệu quả cao nhất, không ngừng tổ chức và phát triển hoạt động kinh doanh của Công ty trong nhiều lĩnh vực nhằm mục đích tối đa hóa lợi nhuận, đảm bảo lợi ích cho các cổ đông, tạo việc làm ổn định và nâng cao đời sống thu nhập cho người lao động, làm tròn nghĩa vụ thuế đối với Ngân sách Nhà nước và không ngừng phát triển Công ty.

- * Chiến lược phát triển trung và dài hạn:

Đầu tư thâm canh các diện tích Chè, Cà phê theo kế hoạch hàng năm.

Chuyển đổi, tái canh diện tích chè kinh doanh kém hiệu quả sang trồng cây cà phê. Xây dựng các phương án chuyển đổi, phương án khoán, phương án sử dụng lao động phù hợp và theo quy định pháp luật.

Quy hoạch, giữ vững vùng nguyên liệu chè phát triển du lịch địa phương tại khu vực Làng Lũh, khu vực Hàng thông trăm tuổi.

Kiểm soát và giữ vững thị trường xuất khẩu chè truyền thống. Xây dựng chiến lược marketing hợp lý trên nhiều kênh bán hàng. Tập trung đồng bộ các giải pháp để tiến tới phát triển và hình thành ổn định thị trường tiêu thụ nội địa.

Tiếp tục nâng cao đời sống, thu nhập cho người lao động của công ty, tạo tâm lý ổn định yên tâm công tác.

5. Các rủi ro:

Là đơn vị sản xuất nông nghiệp nên thời tiết, giá cả thị trường ảnh hưởng lớn đến chi phí và doanh thu.

Sản phẩm của công ty chủ yếu sơ chế, xuất thô nên khó cạnh tranh được với các nhà sản xuất khác và thị trường tiêu thụ nội địa kém.

Bên cạnh đó, xung đột, chiến tranh giữa các nước ảnh hưởng lớn đến việc xuất khẩu; giá cả nguyên vật liệu dùng trong sản xuất tăng cao, chi phí vận chuyển tăng, ảnh hưởng đến doanh thu lợi nhuận của công ty.

II. Tình hình hoạt động trong năm 2025

- **Tình hình hoạt động sản xuất kinh doanh:**

CÁC CHỈ TIÊU	ĐVT	KẾ HOẠCH NĂM 2025	THỰC HIỆN NĂM 2025	TH/KH
				(%)
Tổng Doanh Thu	Tỷ đồng	85	78,41	92
Lợi nhuận trước thuế	Tỷ đồng	0,95	1,233	130
Lợi nhuận sau thuế	Tỷ đồng	0,95	1,233	130
Tỷ suất lợi nhuận/VĐL	%	1,06	1,38	

2. Tổ chức và nhân Sự:

- Danh sách Ban điều hành:

* Chủ tịch Hội đồng quản trị:

Họ và tên: Trịnh Quang Hưng
Giới tính: Nam
Sinh ngày: 20/5/1960
Nơi sinh: Thanh Hóa
Quốc tịch: Việt Nam
Quê quán: Hà Ngọc, Hà Trung, Thanh Hóa

- Quá trình công tác:

Thời gian công tác	Chức vụ	Nơi công tác
Năm 1984-1998	Cán bộ kinh doanh	Nông trường Đồng Giao, TX Tam Điệp, Ninh Bình
Năm 1999-2010	Giám đốc	Công ty TNHH Tiến Hưng
Năm 2011-2018	Tổng Giám đốc	Công ty cổ phần Cảng đạm Ninh Bình
Hiện nay	Tổng Giám đốc Chủ tịch HĐQT Tổng Giám đốc	Công ty cổ phần Cảng đạm Ninh Bình Công ty Cổ phần chè Biển Hồ Công ty cổ phần cà phê Gia Lai

Số cổ phần nắm giữ: 1.237.398 cổ phần, chiếm 13,85% tổng số cổ phần của Công ty.
Trong đó :

+ Sở hữu cá nhân: 1.237.398 cổ phần

+ Sở hữu đại diện: 0 cổ phần.

- Những người có liên quan nắm giữ cổ phần:

+ Con ruột:

Họ và tên	Địa chỉ	Số CMND	Ngày cấp	Nơi cấp	Số cổ phần
Trịnh Quang Vinh	Đông Thành, Tp Ninh Bình, tỉnh Ninh Bình				965.342

*** Phó chủ tịch Hội đồng quản trị**

Họ và tên: Trịnh Đình Trường

Giới tính: Nam

Sinh ngày: 04/02/1975

Nơi sinh: Thanh Hóa

Quốc tịch: Việt Nam

Quê quán: Yên Thịnh – Yên Định – Thanh Hóa

- Quá trình công tác:

Thời gian công tác	Chức vụ	Nơi công tác
Năm 1996-2008	Chuyên viên	Công ty CP Thạch cao xi măng, CN Bim Sơn
Năm 2009-2010	Phó Giám đốc	Công ty TNHH Bình Minh, Thanh Hóa
Năm 2011-2016	Phó Tổng Giám đốc	Công ty cổ phần Cảng đạm Ninh Bình
Năm 2017-2018	Chủ tịch HĐQT	Trường THCS và THPT CLC Khai Minh, Q Tân Phú, TP Hồ Chí Minh
Hiện nay	Chủ tịch HĐQT	Trường THCS và THPT CLC Khai Minh, Q Tân Phú, TP Hồ Chí Minh
	Phó Chủ tịch HĐQT	Công ty Cổ phần cà phê Gia Lai
	Phó CT HĐQT	Công ty cổ phần chè Biển Hồ

Số cổ phần nắm giữ: 0 cổ phần, chiếm 0 % tổng số cổ phần của Công ty

Trong đó:

+ Sở hữu cá nhân: 0 cổ phần

+ Sở hữu đại diện: 0 cổ phần.

- Những người có liên quan nắm giữ cổ phần: Không

*** Ủy viên Hội đồng Quản trị kiêm Tổng Giám đốc Công ty**

Họ và tên: **Nguyễn Công Tiến**

Sinh ngày: 20/10/1966

Nơi sinh: Minh Sơn – Đô Lương – Nghệ An

Quốc tịch: Việt Nam

Quê quán: Minh Sơn – Đô Lương – Nghệ An

Quá trình công tác:

Thời gian công tác	Chức vụ	Nơi công tác
2001-2010	Kế toán trưởng	Cty TNHH MTV cà phê Ea Tiêu – Vina Cà phê Việt Nam
2010-2012	Giám đốc	Cty TNHH MTV cà phê Ea Tiêu – Vina Cà phê Việt Nam
2013-2018	Chủ tịch kiêm Giám đốc	Cty TNHH MTV cà phê Ea Tiêu – Vina Cà phê Việt Nam
2019-2022	Chủ tịch kiêm Giám đốc	Cty TNHH MTV cà phê Ea Sim– Vina Cà phê Việt Nam
2022-2023	Nghỉ hưu	Cư Kuin – Đắk Lắk
1/2024- 6/2024	Phó Tổng Giám đốc	Công ty cổ phần chè Biển Hồ
27/6/2024- nay	Tổng Giám đốc Công ty	Công ty cổ phần chè Biển Hồ Công ty cổ phần cà phê Gia Lai

- Số cổ phần nắm giữ: 0 cổ phần,

- Những người có liên quan nắm giữ cổ phần: Không

*** Ủy viên Hội đồng Quản trị:**

Họ và tên: Phùng Ngọc Kim (Miễn nhiệm ngày 17/4/2025)

Giới tính: Nam

Sinh ngày: 13/8/1974

Quốc tịch: Việt Nam

- Quá trình công tác:

Thời gian công tác	Chức vụ	Nơi công tác
2/1992-1999	Trung úy	H29 BTL Công binh (Lữ 229)
1999-2001	Nhân viên	Ban quản lý dự án Thủy điện IaLy
2001-2004	Nhân viên	Văn phòng Huyện ủy Chư Păh

2004-2015	Nhân viên	Nhà máy Thủy điện Sê San 4
2015-2020	Chủ doanh nghiệp	Doanh nghiệp Kim Hùng – Gia Lai
2021-2023	Chủ tịch HĐQT kiêm Giám đốc Công ty	Công ty cổ phần Đầu tư Legend Highland

-Số cổ phần sở hữu: 0 cổ phần

-Sở hữu cá nhân: Không

-Những người có liên quan nắm giữ cổ phần: Không

*** Ủy viên Hội đồng Quản trị:**

Họ và tên: Trịnh Quang Vinh (Miễn nhiệm ngày 17/4/2025)

Giới tính: Nam

Sinh ngày: 02/ 07/1994

Quốc tịch: Việt Nam

- Quá trình công tác:

Thời gian công tác	Chức vụ	Nơi công tác
9/2019- nay	Giám đốc	Công ty TNHH và Thương Mai dịch vụ Đại Dương Việt
05/2020- nay	Thành viên HĐQT	Công ty cổ phần chè Biển Hồ Công ty cổ phần cà phê Gia Lai

Số cổ phần nắm giữ: 965.342 cổ phần,

- Những người có liên quan nắm giữ cổ phần:

Bổ đề:

Họ và tên	Địa chỉ	Số CMND	Ngày cấp	Nơi cấp	Số cổ phần
Trịnh Quang Hưng	Đông Thành, Tp Ninh Bình, tỉnh Ninh Bình				1.237.398

*** Phó Tổng Giám đốc :**

Bà : Nguyễn Thị Thu Vân (*Bổ nhiệm 28/4/2025*)

Giới tính: Nữ

Sinh ngày: 06/01/1983;

Nơi sinh: Quảng Bình;

Quốc tịch: Việt Nam;

- Quá trình công tác:

Thời gian công tác	Chức vụ	Nơi công tác
5/2025- nay	Phó Tổng Giám đốc	Công ty CP cà phê Gia Lai

*** Kế toán trưởng**

Ông Nguyễn Văn Hương (Bổ nhiệm ngày 14/03/2024)

Giới tính: Nam

Sinh ngày: 29/05/1966

Nơi sinh: Minh Đức – Tứ Kỳ- Hải Dương

Quốc tịch: Việt Nam

- Quá trình công tác:

Thời gian công tác	Chức vụ	Nơi công tác
02/1990 – 11/1997	Kế toán Tổng hợp	Xí nghiệp N-C-N chè Biển Hồ
12/1997-02/2002	Kế toán Tổng hợp	Công ty cà phê tỉnh Gia Lai
03/2002-11/2006	Kế toán trưởng	Công ty cà phê tỉnh Gia Lai
12/2006-9/2019	Kế toán trưởng	Công ty chè Biển Hồ
3/2024 đến nay	Kế toán trưởng	Công ty cổ phần chè Biển Hồ

Số cổ phần nắm giữ: 3.630 cổ phần,

- Những người có liên quan nắm giữ cổ phần: Không.

- **Những thay đổi trong ban điều hành:**

+ **Đối với Hội đồng quản trị:** Đại hội đồng cổ đông thường niên năm 2025, đã thông qua việc miễn nhiệm thành viên HĐQT đối với ông Phùng Ngọc Kim và Trịnh Quang Vinh; Thông qua số lượng Thành viên HĐQT từ 05 người còn lại 03 Thành viên, gồm:

1. Ông Trịnh Quang Hưng – Chủ tịch HĐQT

2. Ông Trịnh Đình Trường – Phó Chủ tịch HĐQT

3. Ông Nguyễn Công Tiến – Thành viên HĐQT kiêm Tổng Giám đốc Công ty.

+**Đối với Ban Tổng Giám đốc:**

Bổ nhiệm bà Nguyễn Thị Thu Vân giữ chức Phó Tổng Giám đốc Công ty ngày 28/04/2025

- **Số lượng cán bộ, nhân viên:** 30 người.

Trong đó: + Cán bộ quản lý, Nhân viên gián tiếp: 22 người

+ Công nhân trực tiếp: 08 người

* **Chính sách đối với lao động:**

- Về tiền lương, các chế độ: Công ty trả lương và thực hiện đầy đủ các chế độ cho người lao động tại công ty. Đóng BHXH, BHYT, BHTN, TBNLĐ-BNN đầy đủ và kịp thời cho NLĐ Công ty.

- Về công tác bảo hộ lao động: Hàng năm công ty cấp phát đồ bảo hộ cho công nhân theo đặc thù công việc từng bộ phận, đảm bảo công tác an toàn và phòng hộ cho người lao động.

- Tiến hành cải tiến máy móc thiết bị phục vụ sản xuất, góp phần giảm thiểu sức lao động cho công nhân, tạo môi trường làm việc thông thoáng và sạch sẽ hơn.

- Về đời sống cán bộ công nhân viên: Công ty cổ phần mở rộng thêm ngành nghề kinh doanh mới đảm bảo việc làm và thu nhập ổn định cho công nhân và lực lượng lao động tại địa phương. Ngoài ra công ty còn quan tâm đến đời sống của cán bộ, người lao động, xây dựng bếp ăn, hỗ trợ tiền ăn cho người lao động xa nhà, tổ chức các hoạt động ngày 8/3, 20/11, tổ chức cho cán bộ nhân viên tham quan du lịch, nghỉ dưỡng, tham gia đóng góp các quỹ xã hội từ thiện tại địa phương....

3. Tình hình đầu tư, tình hình thực hiện các dự án:

4. Tình hình tài chính:

• Tình hình tài chính:

Chỉ tiêu	Năm 2024	Năm 2025	%tăng giảm
Tổng giá trị tài sản	156.104.881.160	177.041.384.491	13%
Doanh thu thuần	84.880.901.682	68.915.634.611	-18%
Lợi nhuận từ hoạt động kinh doanh	4.554.626.388	5.427.771.041	19%
Lợi nhuận khác	-3.634.463.328	-4.193.980.383	15%
Lợi nhuận trước thuế	920.163.060	1.233.790.658	34%
Lợi nhuận sau thuế	920.163.060	1.233.790.658	34%
Tỷ lệ lợi nhuận trả cổ tức	103	138	34%

b) Các chỉ tiêu tài chính chủ yếu

Chỉ tiêu	Lần	Năm 2024	Năm 2025
1. Chỉ tiêu về khả năng thanh toán			
+ Hệ số thanh toán ngắn hạn	Lần	1,55	1,82
Tài sản ngắn hạn/Nợ ngắn hạn			
+ Hệ số thanh toán nhanh	Lần	1,12	1,69
(Tài sản ngắn hạn – hàng tồn kho)/nợ ngắn hạn			
2. Chỉ tiêu về cơ cấu vốn			
+ Hệ số nợ/tổng tài sản	%	36,11	45,51
+ Hệ số nợ/Vốn chủ sở hữu	%	63,92	83,53
3. Chỉ tiêu về năng lực hoạt động			
+ Vòng quay hàng tồn kho	Vòng	4,26	6,99
Giá vốn hàng bán/Hàng tồn kho bình quân			
+ Vòng quay tổng tài sản	Lần	0,50	0,39
Doanh thu thuần /tổng tài sản			
4. Chỉ tiêu về khả năng sinh lời			
+ Hệ số lợi nhuận sau thuế/ Doanh thu thuần	%	1,08	1,79
+ Hệ số lợi nhuận sau thuế/ Vốn chủ sở hữu	%	0,97	1,28
+ Hệ số lợi nhuận sau thuế/Tổng tài sản	%	0,55	0,70
+ Hệ số lợi nhuận từ HĐKD/Doanh thu thuần	%	5,37	7,88

5. Cơ cấu cổ đông, thay đổi vốn đầu tư của chủ sở hữu

a) Cổ phần

- Số lượng cổ phần đang lưu hành: 8.935.643 cổ phần.
- Loại cổ phần đang lưu hành: cổ phần phổ thông.
- Số lượng cổ phần tự do chuyên nhượng: 8.933.843 cổ phần
- Số lượng cổ phần hạn chế chuyên nhượng: 1.800 cổ phần.

b) Cơ cấu cổ đông:

Cơ cấu	Số lượng cổ đông	Số cổ phần	Tỷ lệ (%)
1. Cổ đông trong nước	365	8.935.643	100
Cá nhân	363	4.745.724	53,11
Tổ chức	2	4.189.919	46,89
2. Cổ đông lớn, cổ đông nhỏ	365	8.935.643	100
Cổ đông lớn	5	8.541.850	95,593
Cổ đông nhỏ	360	393.793	4,407

c) Tình hình thay đổi vốn đầu tư của chủ sở hữu: không

Tổng số lượng cổ phiếu đăng ký là: 8.935.643 cổ phiếu.

d) Giao dịch cổ phiếu quỹ: không

e) Các chứng khoán khác: không

6. Báo cáo tác động liên quan đến môi trường và xã hội của công ty:

6.1. Tác động đến môi trường:

Trong quá trình chăm sóc cây trồng gây một số tác động đến môi trường thông qua việc sử dụng các sản phẩm nông nghiệp như phân bón, thuốc bảo vệ thực vật. Công ty đã hạn chế mức thấp nhất tác động đến môi trường bằng việc sử dụng các chế phẩm sinh học không gây ảnh hưởng đến môi trường.

Quá trình sản xuất chế biến không sử dụng phụ gia và hóa chất vì vậy không tác động đến môi trường.

6.2. Quản lý nguồn nguyên vật liệu:

Công ty đang áp dụng 3 hệ thống ISO 9001:2015 về quản lý chất lượng, ISO 14000 về môi trường, ISO 22000 về an toàn thực phẩm và hệ thống cà phê 4C. Vì vậy nguồn nguyên liệu đầu vào là chè, cà phê của công ty được quản lý từ khâu chăm sóc, thu hái đến chế biến theo đúng quy trình để đảm bảo chất lượng, an toàn vệ sinh thực phẩm và hạn chế ít nhất ảnh hưởng, tác động đến môi trường, môi sinh. Công ty đang ngày càng hướng đến sản phẩm sạch, thân thiện môi trường bằng cách sử dụng các sản phẩm sinh học để thay thế dần các loại thuốc trừ sâu bệnh hóa học gây ảnh hưởng đến chất lượng, an toàn thực phẩm và môi trường. Đối với các bao bì phân bón, thuốc sâu bệnh công ty thu gom tập trung và ký hợp đồng với đơn vị đủ năng lực xử lý chất thải nguy hại vận chuyển và xử lý hàng năm.

6.3. Tiêu thụ năng lượng: Năng lượng chủ yếu dùng trong sản xuất và chế biến là củi đốt và điện

6.4. Tiêu thụ nước: Do quy trình sản xuất chè không dùng nước trong chế biến mà chỉ dùng nước để rửa máy móc thiết bị chế biến và sinh hoạt nên lượng nước dùng không đáng kể. Nước được lấy từ giếng khoan đã được cấp phép khai thác sử dụng.

6.5. Tuân thủ pháp luật về bảo vệ môi trường:

Số lần bị xử phạt vi phạm do không tuân thủ luật pháp và các quy định về môi trường: không

6.6. Chính sách liên quan đến người lao động:

a) Số lượng lao động, mức lương trung bình đối với người lao động:

- Số lượng lao động: 30 người

- Mức thu nhập bình quân: 9.200.000 đồng/người/tháng

b) Chính sách lao động nhằm đảm bảo sức khỏe, an toàn và phúc lợi của người lao động.

- Công ty tổ chức khám sức khỏe định kỳ hàng năm cho người lao động của công ty.

- Trang cấp trang bị bảo hộ lao động theo ngành nghề cho công nhân nhà máy chế biến.

- Tổ chức tập huấn quy định về phòng cháy, chữa cháy, cứu hộ cứu nạn, quy định an toàn về điện cho người lao động.

- Thực hiện công tác kiểm tra an toàn vệ sinh lao động tại đơn vị hàng quý.

- Đảm bảo các chế độ phụ cấp độc hại, ăn ca, trực đêm cho người lao động...

c) Hoạt động đào tạo người lao động: Người lao động trực tiếp được tập huấn kỹ thuật chế biến chè khi vào làm tại nhà máy.

6.7. Báo cáo liên quan đến trách nhiệm đối với cộng đồng địa phương.

Công ty luôn ủng hộ hỗ trợ các hoạt động tại địa phương, tặng quà tết bằng hiện vật cho các hộ người đồng bào dân tộc thiểu số nhận khoán vườn cây của công ty, hỗ trợ tiền cho địa phương lắp camera đảm bảo an ninh trật tự trên địa bàn công ty đứng chân...

6.8. Báo cáo liên quan đến hoạt động thị trường vốn xanh theo hướng dẫn của UBCKNN

III. Báo cáo và đánh giá của Ban Giám đốc :

- **Đánh giá kết quả hoạt động sản xuất kinh doanh.**

CÁC CHỈ TIÊU	ĐVT	KẾ HOẠCH NĂM 2025	THỰC HIỆN NĂM 2025	TH/KH
				(%)
Tổng Doanh Thu	Tỷ đồng	85	78,41	92
Lợi nhuận trước thuế	Tỷ đồng	0,95	1,233	130
Lợi nhuận sau thuế	Tỷ đồng	0,95	1,233	130
Tỷ suất lợi nhuận/VĐL	%	1,06	1,38	

Năm 2025, Công ty đã tiến hành chuyển đổi gần 300 ha chè kinh doanh kém hiệu quả sang đầu tư thâm canh cây cà phê. Hiện đang trong giai đoạn trồng mới, đầu tư chăm sóc, chưa có nguồn thu trên diện tích đã chuyển đổi này. Vì vậy, năm 2025 doanh thu không đạt kế hoạch đề ra.

Bên cạnh đó, do ảnh hưởng chung của nền kinh tế thế giới, diễn biến phức tạp về chính trị tại các nước Trung Đông (Thị trường xuất khẩu chủ yếu của Công ty) dẫn đến tiến độ xuất chè, tiêu thụ hàng hóa có thời điểm bị ngưng trệ.

Một số diện tích vườn cây Chè còn lại có năng suất chất lượng thấp, già cỗi, quá lâu năm và kéo dài chưa được chuyển đổi cũng phần nào gây lãng phí về giá trị kinh tế trên diện tích đất.

Trong công tác quản lý vẫn còn một số tồn tại, hạn chế; nhất là trong lĩnh vực bơm tưới, quản lý vườn cây dẫn đến năng suất, chất lượng vườn cây chưa đạt yêu cầu.

Công tác quản lý kiểm tra việc thực hiện hệ thống quản lý chất lượng theo ISO 9001:2015; ISO 14001 và ISO 22000 đã có nhiều tiến bộ nhưng chưa chặt chẽ, vẫn còn tình trạng mang tính hình thức.

2. Tình hình tài chính:

a) Tình hình tài sản:

TÀI SẢN	Số cuối kỳ	Số đầu kỳ
A- TÀI SẢN NGẮN HẠN	113.955.409.112	79.254.189.195
I. Tiền và các khoản tương đương tiền	563.832.280	7.127.848.698
II. Các khoản đầu tư tài chính ngắn hạn	-	-

III. Các khoản phải thu ngắn hạn	105.717.202.894	49.879.786.245
IV. Hàng tồn kho	7.467.904.662	22.056.415.991
V. Tài sản ngắn hạn khác	206.469.276	190.138.261
B. TÀI SẢN DÀI HẠN	63.085.975.379	76.850.691.965

b) Tình hình nợ phải trả:

TÀI SẢN	Số cuối kỳ	Số đầu năm
NỢ PHẢI TRẢ		
I. Nợ ngắn hạn	62.540.796.543	51.094.760.934
1. Phải trả người bán ngắn hạn	1.023.807.600	1.011.403.821
2. Người mua trả tiền trước ngắn hạn	44.342.970	4.002.677.970
3. Thuế và các khoản phải nộp nhà nước	683.218.030	1.542.306.353
4. Phải trả người lao động	688.862.199	871.693.841
5. Chi phí phải trả ngắn hạn	-	-
6. Doanh thu chưa thực hiện ngắn hạn	-	115.454.546
7. Phải trả ngắn hạn khác	4.255.086.952	2.327.095.163
II. Nợ dài hạn	18.034.076.861	9.777.399.797
TỔNG CỘNG	80.574.873.404	60.872.160.731

3. Những cải tiến về cơ cấu tổ chức, chính sách, quản lý: Thực hiện điều tiết, cơ cấu lại các bộ phận sản xuất tại nhà máy, các phòng ban nhằm sắp xếp hợp lý đội ngũ lao động, đảm bảo đúng người, đúng việc để đạt hiệu quả cao nhất trong công việc.

4. Kế hoạch phát triển trong tương lai:

Chuyển đổi cơ cấu cây trồng từ cây chè sang cây cà phê, chỉ giữ lại những diện tích chè khu vực hồ làng Yaluh, khu vực hàng thông trăm tuổi để phát triển du lịch tại địa phương.

Tiếp tục phát triển ngành nghề mũi nhọn, đảm bảo đủ nguồn vốn thực hiện sản xuất kinh doanh, mở rộng thị trường tiêu thụ để nâng cao tính cạnh tranh, nghiên cứu, phát triển sản phẩm mới chất lượng cao đáp ứng yêu cầu của người tiêu dùng, tiến tới xuất khẩu sang thị trường khó tính khác.

Mở rộng thêm ngành nghề kinh doanh, tiến tới phát triển đa ngành, tận dụng tối đa những lợi thế hiện có để phát triển. Đẩy mạnh công tác phát triển thị trường, tăng cường

quảng bá thương hiệu đến gần hơn với người tiêu dùng. Tăng cường mối quan hệ hợp tác phát triển sản phẩm với các đối tác sản xuất chè có kinh nghiệm.

5. Giải trình của Ban Giám đốc đối với ý kiến kiểm toán:

- Về khoản dư nợ vay của Công ty Cổ phần Cà Phê Gia Lai tại ngày 31/12/2025 là: 23.758.188.000 đồng: Đây là khoản phát sinh liên quan đến các hợp đồng mua bán cà phê từ năm 2019, 2020: Công ty cổ phần chè Biển Hồ ứng trước tiền hàng và trả trước cho Công ty cổ phần cà phê Gia Lai nhưng do hợp đồng không thực hiện được nên hai bên đã thống nhất biện pháp khắc phục là chuyển sang nợ vay dài hạn và được trả dần trong 05 năm. Trong năm 2025 Công ty Cổ phần cà phê Gia Lai đã trả được 8.500.000.000 đồng.

Tất cả các khoản cho Công ty CP Cà phê Gia Lai phát sinh từ các năm trước và đều không có tài sản thế chấp hoặc bảo lãnh của bên thứ ba. Tuy nhiên, Công ty CP Cà phê Gia Lai sử dụng các tài sản hiện có là các Giấy chứng nhận Quyền sử dụng đất để thế chấp cho khoản vay nợ của Công ty CP Chè Biển Hồ tại Ngân hàng Nông nghiệp và Phát triển Nông thôn – Chi nhánh Gia Lai.

- Về khoản dư nợ cho cổ đông và thành viên Hội đồng quản trị tạm ứng và tính lãi (cho vay) với số tiền: 37.688.830.000 đồng nhưng chưa thông qua Đại hội cổ đông: Do công ty đang có kế hoạch triển khai dự án mới tái canh, trồng mới 232 ha cà phê trong năm 2025 và xây dựng Trạm biến áp, nhà làm việc nên Ban lãnh đạo công ty ứng tiền để thực hiện các dự án. Tuy nhiên, do trong quá trình thực hiện kéo dài, các dự án đang dở dang, thời gian hoàn ứng lâu, để tránh bị chiếm dụng vốn công ty đã thực hiện thu lại tiền lãi tương ứng với lãi suất vay ngân hàng. Do kế hoạch dự án cần triển khai gấp nên chưa thông qua đại hội cổ đông và sẽ trình vào đại hội cổ đông sắp tới

6. Báo cáo đánh giá liên quan đến trách nhiệm về môi trường và xã hội của công ty

a. Đánh giá liên quan đến các chỉ tiêu môi trường:

Công ty đã áp dụng các hệ thống ISO về môi trường, thực hiện quan trắc môi trường định kỳ 6 tháng một lần, ký hợp đồng với đơn vị thu gom, vận chuyển và xử lý chất thải nguy hại. Xây dựng vùng nông nghiệp hữu cơ và dần chuyển qua áp dụng và duy trì quy trình sản xuất nông nghiệp sạch hữu cơ.

b. **Đánh giá liên quan đến vấn đề người lao động:** Thực hiện quan trắc môi trường, đo đạc các yếu tố môi trường lao động để kịp thời điều chỉnh, đảm bảo sức khỏe cho người lao động. Trang bị đầy đủ bảo hộ lao động cho người lao động, thực hiện chi trả phụ cấp độc hại cho người lao động.

c. **Đánh giá liên quan đến trách nhiệm của doanh nghiệp đối với cộng đồng địa phương:** Hỗ trợ địa phương trong công tác thu gom, xử lý chất thải nguy hại, ủng hộ các quỹ tại địa phương, làm mới sửa chữa đường nông thôn..

IV. Đánh giá của Hội đồng quản trị về hoạt động của Công ty:

• **Đánh giá của Hội đồng quản trị về các mặt hoạt động của Công ty, trong đó có đánh giá liên quan đến trách nhiệm môi trường và xã hội:**

Năm 2025, Do thực hiện chủ trương chuyển đổi cây trồng từ cây chè sang cây cà phê, nên chi phí đầu tư lớn, chưa có doanh thu vì vậy chưa đạt được kế hoạch sản xuất kinh doanh năm.

Riêng đối với công tác môi trường và xã hội vẫn được Công ty lập kế hoạch để đảm bảo kinh phí chi thường xuyên cho các công tác này.

*** Đánh giá của Hội đồng quản trị về hoạt động của Ban Giám đốc công ty:**

Hội đồng Quản trị ghi nhận những nỗ lực của Ban Giám đốc Công ty. Tuy là một năm gặp nhiều khó khăn do ảnh hưởng chung của thị trường thế giới, nhưng Ban Giám đốc vẫn cố gắng đề ra các biện pháp hiệu quả để thực hiện các chỉ tiêu kế hoạch sản xuất kinh doanh.

Tham mưu kịp thời cho HĐQT đưa ra các chủ trương, chính sách phát triển hợp lý .

*** Các kế hoạch, định hướng của Hội đồng quản trị:**

Tuy tình hình kinh tế thế giới còn nhiều diễn biến phức tạp, dự báo ảnh hưởng đến sản xuất và tiêu thụ sản phẩm của công ty. Nhưng Hội đồng quản trị cố gắng khắc phục những khó khăn, tập trung sản xuất; đưa ra các định hướng, kế hoạch phát triển chung để Ban Tổng Giám đốc cụ thể hóa các chủ trương, nghị quyết của HĐQT.

Tăng cường công tác kiểm tra giám sát, kiểm soát rủi ro, quản trị công ty, hỗ trợ Ban Giám đốc ra quyết định sản xuất hàng ngày.

Đưa ra chủ trương chuyển đổi cơ cấu cây trồng, chuyển đổi mô hình sang tập trung vào cây công nghiệp có giá trị cao, thị trường tiêu thụ rộng lớn và giao nhiệm vụ cụ thể cho Ban tổng Giám đốc thực hiện.

V. Quản trị công ty

1. Hội đồng quản trị

a) Thành viên và cơ cấu của Hội đồng quản trị:

STT	HỌ VÀ TÊN	CHỨC DANH	SỐ CP SỞ HỮU	TỶ LỆ %	Ghi chú
1	Trịnh Quang Hưng	Chủ tịch HĐQT	1.237.398	13,85	
2	Trịnh Đình Trường	Phó chủ tịch HĐQT	0	0	
4	Nguyễn Công Tiến	Thành viên HĐQT	0	0	Bổ nhiệm 26/6/2024

b) Các tiểu ban thuộc Hội đồng quản trị/: Không

c) Hoạt động của Hội đồng quản trị:

HĐQT đã tiến hành các cuộc họp và ban hành các Nghị quyết với các nội dung sau đây:

STT	Số Nghị quyết	NỘI DUNG NQ	NGÀY BAN HÀNH
1	01/NQ-HĐQT	NQ HĐQT về triệu tập ĐHĐCĐ thường niên 2025	19/02/2025
2	02/NQ-HĐQT	NQ HĐQT về hạ trạm biến áp	19/02/2025
3	03/NQ-DHĐCĐ	Nghị quyết ĐHĐCĐ thường niên năm 2025	17/04/2025
4	04/NQ-HĐQT	Nghị quyết HĐQT về việc bầu Phó Tổng Giám đốc Công ty Nguyễn Thị Thu Vân	28/04/2025
5	05/NQ-HĐQT	Nghị quyết vay vốn ngân hàng NN và PTNT	06/11/2025
6	07/NQ	Thông qua PA vay vốn ngân hàng Agribank	01/12/2025

d) Hoạt động của thành viên Hội đồng quản trị độc lập/ Hoạt động của các tiểu ban trong Hội đồng quản trị:

e) Danh sách các thành viên Hội đồng quản trị có chứng chỉ đào tạo về quản trị công ty.

STT	HỌ VÀ TÊN	CHỨC DANH	Chuyên môn
1	Trịnh Quang Hưng	Chủ tịch HĐQT	Kỹ thuật xây dựng
2	Trịnh Đình Trường	Phó Chủ tịch HĐQT	Cử nhân kinh tế- QTKD
3	Nguyễn Công Tiến	Thành viên HĐQT	Cử nhân Kinh tế
4	Phùng Ngọc Kim	Thành viên HĐQT	
5	Trịnh Quang Vinh	Thành viên HĐQT	Cử nhân kinh tế

2. Ban Kiểm soát:

a) Thành viên và cơ cấu của Ban kiểm soát:

STT	HỌ VÀ TÊN	Chức danh	Số cp sở hữu	Tỷ lệ (%)
1	Trần Đông Hưng	Trưởng BKS	0	0
2	Nguyễn Thị Trà Giang	TV BKS	600	
1	Lê Bá Hiếu	TV BKS	286	0

b) Hoạt động của Ban kiểm soát:

Trong năm 2024, BKS đã thực hiện đầy đủ các chức năng, nhiệm vụ của mình:

+ Giám sát việc tuân thủ các quy định hợp pháp của Pháp luật và tính trung thực và mức độ cẩn trọng trong quản lý, điều hành hoạt động của HĐQT, Ban Tổng giám đốc.

+ Tham dự các phiên họp của HĐQT Công ty.

+ Giám sát việc triển khai thực hiện các Nghị quyết của ĐHĐCĐ năm 2024, việc ban hành các nghị quyết, quyết định của HĐQT và Ban Tổng giám đốc.

+ Giám sát các hoạt động công bố thông tin, đảm bảo đầy đủ, kịp thời và tuân thủ đúng theo quy định của pháp luật.

+ Xem xét, đánh giá sự phối hợp của các phòng ban Công ty để nâng cao hiệu quả kinh doanh, việc thực hiện quy chế nội bộ nhằm đảm bảo sự công bằng, minh bạch và dân chủ trong Công ty.

+ Thẩm tra Báo cáo tài chính đã được kiểm toán, tình hình kinh doanh và các tài liệu khác của Công ty nhằm đánh giá tính trung thực, hợp lý của số liệu tài chính.

3. Các giao dịch, thù lao và các khoản lợi ích của Hội đồng quản trị, Ban giám đốc và Ban kiểm soát:

a) Lương, thưởng, thù lao, các khoản lợi ích năm 2025.

STT	Thành viên Ban lãnh đạo	Chức danh	Năm 2025			
			Lương, thưởng	Thù lao	Cổ tức	Cộng
1	Trịnh Quang Hưng	Chủ tịch HĐQT	5.000.000	350.000.000	-	355.000.000
2	Trịnh Đình Trường	Thành viên HĐQT		143.000.000	-	143.000.000
3	Nguyễn Thị Thu Vân	Phó Tổng Giám đốc	189.227.273		-	189.227.273
4	Phùng Ngọc Kim	Thành viên HĐQT	26.000.000	13.636.364	-	39.636.364
5	Trịnh Quang Vinh	Thành viên HĐQT		13.636.364	-	13.636.364
6	Nguyễn Công Tiến	Thành viên HĐQT kiêm Tổng Giám đốc	481.438.896	42.000.000	-	523.438.896
7	Trần Đông Hưng	Trưởng Ban kiểm soát		42.000.000	-	42.000.000
8	Lê Thị Vinh	Nguyên thành viên BKS			-	-
9	Nguyễn Thị Trà Giang	Thành viên BKS	108.108.696	28.000.000	-	136.108.696
10	Lê Bá Hiếu	Thành viên BKS		28.000.000		
11	Nguyễn Văn Hương	Kế toán trưởng	240.904.132		-	240.904.132
	Tổng cộng		1.050.678.997	660.272.728	-	1.682.951.725

- Hợp đồng hoặc giao dịch với cổ đông nội bộ: Gồm các cổ đông sau:
 - Công ty cổ phần Legend Highland;
 - Công ty cổ phần Năng lượng Nghĩa Hưng.
 - Công ty cổ phần cà phê Gia Lai.

(Chi tiết trên báo cáo tài chính năm 2025)

d) Việc thực hiện các quy định về quản trị: Cơ bản thực hiện theo quy định của pháp luật về quản trị công ty.

VI. Báo cáo tài chính đã được kiểm toán năm 2025

• Ý kiến kiểm toán:

Ngoại trừ ảnh hưởng của vấn đề nêu tại đoạn “Cơ sở của ý kiến kiểm toán ngoại trừ” Báo cáo tài chính đã phản ánh trung thực và hợp lý, trên các khía cạnh trọng yếu tình hình tài chính của Công ty cổ phần chè Biển Hồ tại ngày 31/12/2025 cũng như kết quả hoạt động kinh doanh và tình hình lưu chuyển tiền tệ cho năm tài chính kết thúc cùng ngày, phù hợp chuẩn mực kế toán, chế độ kế toán doanh nghiệp Việt Nam và các quy định pháp lý liên quan đến việc lập và trình bày báo cáo tài chính.

Cơ sở của ý kiến kiểm toán ngoại trừ:

- Như trình bày ở thuyết minh số V.8 “Phải thu về cho vay”, Công ty có cho Công ty Cổ phần Cà Phê Gia Lai (Bên liên quan - chung nhà đầu tư) vay tiền để phục vụ hoạt động sản xuất kinh doanh từ các năm trước. Theo đó, số dư khoản cho vay tại ngày 31/12/2025 là 23.758.188.000 đồng (đầu năm là 32.258.188.000 đồng). Việc cấp tín dụng nêu trên là chưa phù hợp với quy định tại Nghị định 155/2020/NĐ-CP ngày 31/12/2020 của Chính phủ quy định chi tiết thi hành một số điều của Luật Chứng khoán.

- Như trình bày tại Thuyết minh số V.4 “Phải thu khác”, trong năm Công ty có cho cổ đông và thành viên Hội đồng quản trị tạm ứng và tính lãi (cho vay) với số tiền: 37.688.830.000 đồng nhưng chưa thông qua Đại hội cổ đông. Việc thực hiện giao dịch với cổ đông và người quản lý doanh nghiệp như trên là chưa phù hợp với quy định tại Điều 293, Nghị định 155/2020/NĐ-CP ngày 31/12/2020 của Chính phủ quy định chi tiết thi hành một số điều của Luật Chứng khoán. Ngoài ra, số dư tạm ứng 8.743.000.000 đồng cũng chưa được đối chiếu xác nhận tại ngày kết thúc niên độ kế toán.

• Báo cáo tài chính được kiểm toán:

Đã được công bố trên website của công ty tại địa chỉ:
<http://bienhoteagialai.com.vn/quanhecodong/baocaotaichinh>

Nơi nhận:

- SGDCCKHN;
- HDQT, Các cổ đông công ty;
- Website, Lưu: VT.

TM. HỘI ĐỒNG QUẢN TRỊ CÔNG TY



CHỦ TỊCH

Trịnh Quang Hưng