

**BÁO CÁO THƯỜNG NIÊN**  
**Công ty Cổ phần Thực phẩm Cholimex**  
**Năm báo cáo 2023**

**I. Thông tin chung**

**1. Thông tin khái quát**

- Tên giao dịch: Công ty Cổ phần Thực phẩm Cholimex
- Giấy chứng nhận đăng ký doanh nghiệp số: 0304475742 do Sở Kế hoạch và Đầu tư TP. Hồ Chí Minh cấp ngày 12/05/2023.
- Vốn điều lệ: 81 tỷ đồng
- Vốn đầu tư của chủ sở hữu: 119,5 tỷ đồng
- Địa chỉ: Lô C40-43/I, C51-55/II, đường số 7, Khu Công Nghiệp Vĩnh Lộc, xã Vĩnh Lộc A, huyện Bình Chánh, Thành phố Hồ Chí Minh.
- Số điện thoại: 028 3765 3389
- Số fax: 028 3765 3025
- Website: www.cholimexfood.com.vn
- Mã cổ phiếu: CMF

**Quá trình hình thành và phát triển**

Theo quyết định số 73/QĐUB ngày 15-04-1981, Ủy ban nhân dân Thành phố Hồ Chí Minh cho phép thành lập Công ty Công Tư Hợp Doanh Xuất Nhập Khẩu Trục Dụng trực thuộc quận 5 với tên gọi tắt là Cholimex. Sự ra đời của quyết định này dựa trên nền tảng từ những thế mạnh tiềm năng của người Hoa ở khu vực Chợ Lớn. Những ngày đầu thành lập, hoạt động kinh doanh xuất nhập khẩu của Công ty mang tính tổng hợp đa ngành. Trong đó các bộ phận chuyên ngành thu mua và chế biến các mặt hàng thủy sản nông được phẩm... nhằm phục vụ cho nhu cầu sống của người dân thành phố cũng như của cả nước.

Đến ngày 02-06-1983 Ủy ban nhân dân Thành phố Hồ Chí Minh ra quyết định 78/QĐUB chia Công ty hợp danh xuất nhập khẩu Trục Dụng quận 5 ra làm 2 tổ chức:

- Công ty cung ứng hàng xuất khẩu quận 5
- Xí nghiệp chế biến hàng xuất khẩu quận 5

Năm 1988 để mở rộng quy mô hoạt động kinh doanh, tăng cường lực lượng sản xuất cũng như tiếp nhận thêm cơ sở vật chất, Xí nghiệp chế biến hàng xuất khẩu quận 5 được chuyển thành Xí nghiệp chế biến hải sản và thực phẩm xuất khẩu.

Ngày 20/12/2005 Ủy ban nhân dân Thành phố Hồ Chí Minh ban hành quyết định số 6437/QĐ-UB chấp thuận Xí nghiệp chế biến hải sản và thực phẩm xuất khẩu Cholimex chuyển đổi hình thức sở hữu thành Công ty cổ phần.



Ngày 19/07/2006 Công ty chính thức hoạt động với tên mới: Công ty Cổ phần Thực phẩm Cholimex theo giấy chứng nhận đăng ký kinh doanh công ty cổ phần số 4103005042 do Sở kế hoạch và đầu tư thành phố Hồ Chí Minh cấp.

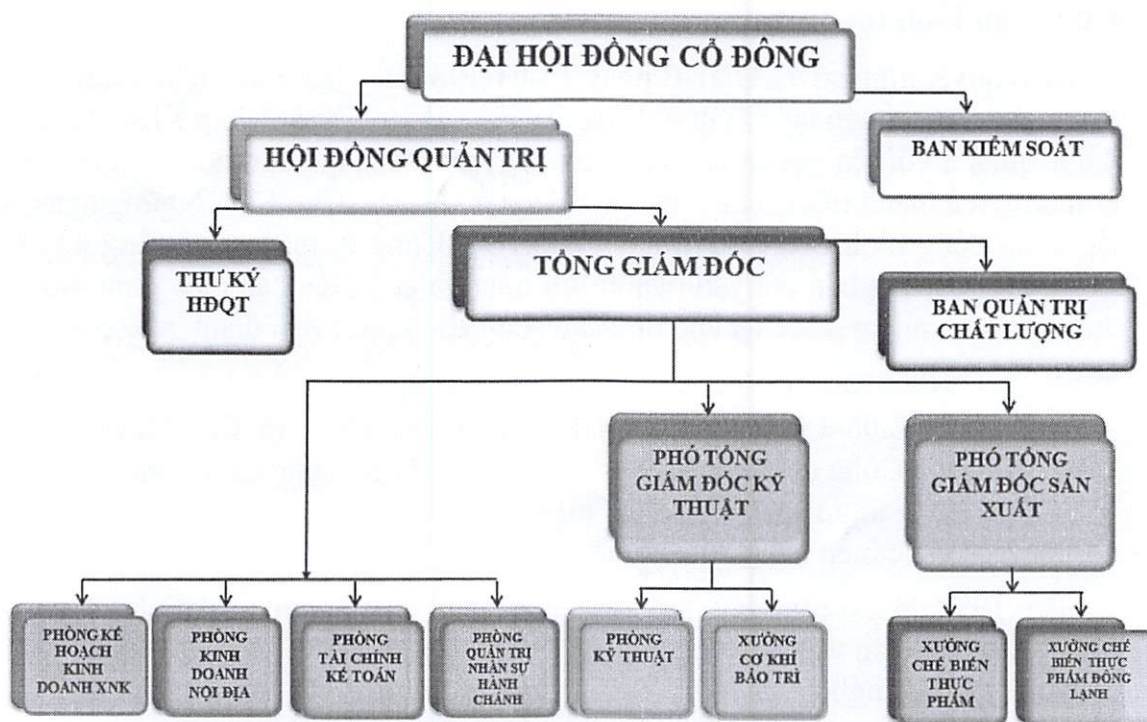
## 2. Ngành nghề và địa bàn kinh doanh

- Các ngành nghề kinh doanh chính: sản xuất, chế biến, gia công và kinh doanh các mặt hàng thực phẩm, thủy hải sản cung cấp cho thị trường nội địa và xuất khẩu. Các mặt hàng tiêu biểu như: tương ớt, tương cà, nước mắm, nước tương, gia vị, chả giò, hoành thánh, há cảo . . .
- Địa bàn kinh doanh: sản phẩm của Công ty chủ yếu được tiêu thụ ở thị trường trong nước thông qua hệ thống phân phối trên toàn quốc và xuất khẩu sang các nước: EU (chiếm tỷ trọng 80% doanh số xuất khẩu), Đông Âu, Úc và các thị trường khác.

## 3. Thông tin về mô hình quản trị, tổ chức kinh doanh và bộ máy quản lý:

- Mô hình quản trị:
  - + Đại hội đồng Cổ đông có thẩm quyền cao nhất công ty, quyết định những vấn đề thuộc quyền và nhiệm vụ do luật pháp, điều lệ công ty qui định;
  - + Hội đồng Quản trị có 5 thành viên là cơ quan quản lý của công ty, có toàn quyền nhân danh công ty để quyết định những vấn đề liên quan đến mục đích, quyền lợi công ty trừ những vấn đề thuộc thẩm quyền của Đại hội đồng Cổ đông.
  - + Ban Kiểm soát có 3 thành viên, thực hiện nhiệm vụ thay mặt Đại hội đồng Cổ đông đánh giá giám sát công tác quản lý điều hành của Hội đồng Quản trị, Ban Tổng giám đốc theo điều lệ công ty, các nghị quyết, quyết định của Đại hội đồng Cổ đông và các văn bản pháp luật.

- Cơ cấu tổ chức của Công ty:



- Các công ty con, công ty liên kết (không có).



#### 4. Định hướng phát triển

- Các mục tiêu chủ yếu của Công ty
  - + Cholimex Food trở thành nhà sản xuất, chế biến, phân phối thực phẩm hàng đầu với chuỗi sản phẩm đa dạng, phong phú, đáp ứng đầy đủ các tiêu chuẩn an toàn vệ sinh thực phẩm. Không chỉ cung cấp cho thị trường nội địa mà còn xuất khẩu sang các nước trong khu vực.
  - + Khai thác nguồn lực vốn, công nghệ, kinh nghiệm từ mọi thành phần kinh tế trong và ngoài nước dưới hình thức hợp tác, liên doanh, liên kết nhằm phát triển đồng bộ, xây dựng chuỗi thực phẩm khép kín, từ vùng nguyên liệu đến chế biến, cung cấp thực phẩm an toàn chất lượng cao, có thể giám sát và truy nguyên nguồn gốc. Thực hiện nhiệm vụ bình ổn thị trường thực phẩm, nâng cao năng lực sản xuất, chế biến sản phẩm xuất khẩu và phát triển kênh phân phối. Liên kết đào tạo nguồn nhân lực, đáp ứng nhu cầu phát triển của CholimexFood giai đoạn 2023-2033.
- Các mục tiêu đối với môi trường, xã hội và cộng đồng của Công ty
  - + Với phương châm con người là tài sản lớn nhất của Cholimexfood, Ban điều hành Công ty luôn chú trọng đến công tác xây dựng đội ngũ cán bộ quản lý và nhân viên, nỗ lực cải tiến các chính sách nhằm thu hút đội ngũ cán bộ công nhân viên có trình độ, tay nghề để đáp ứng nhu cầu phát triển của Công ty. Vì vậy, chính sách đối với người lao động rất được quan tâm và chăm lo đúng mức. Môi trường làm việc trong nhà máy tuân thủ theo các quy định tiêu chuẩn ngành. Người lao động được trang bị đầy đủ thiết bị bảo hộ lao động, được khám sức khỏe định kỳ mỗi năm. Công ty còn tổ chức cho người lao động vui chơi giải trí sau giờ làm việc và đi du lịch hàng năm. Bên cạnh đó, Công ty luôn tạo ra môi trường làm việc học tập tốt giúp cho người lao động nâng cao tay nghề, gắn bó lâu dài với Công ty.
  - + CholimexFood phấn đấu trở thành công ty hàng đầu Việt Nam sản xuất gia vị, thực phẩm đông lạnh và là biểu tượng niềm tin của chất lượng phục vụ con người Việt Nam và cộng đồng quốc tế. Với sứ mệnh đặt ra là: Mang Gia Vị Cuộc Sống đến mỗi bữa ăn ngon. Cholimexfood luôn “nêm” yêu thương hạnh phúc cho mỗi bữa ăn thêm nồng nàn bằng chất lượng, tinh thần trách nhiệm, tận tụy với công việc và không ngừng sáng tạo đối với cộng đồng và xã hội.

#### 5. Các rủi ro:

Để phòng ngừa có hiệu quả các rủi ro có thể phát sinh trong quá trình sản xuất kinh doanh, Công ty đã đề ra các biện pháp cụ thể với từng nhóm rủi ro trọng yếu. Trong năm 2023, hoạt động quản trị chi phí sản xuất, nhân sự, phòng ngừa rủi ro pháp lý vẫn luôn đặc biệt được chú trọng.

##### a) Rủi ro chính sách:

- Các văn bản luật và dưới luật đang trong quá trình hoàn thiện, thường xuyên có sự điều chỉnh. Mỗi sự thay đổi của chính sách đều có những tác động ít nhiều đến các hoạt động kinh doanh của Công ty.
- Biện pháp: các đơn vị chuyên môn đều phân công nhân sự thường xuyên cập nhật các thay đổi của pháp luật và các ảnh hưởng của pháp lý nếu có liên quan đến hoạt động sản xuất kinh doanh của mình, cập nhật vào hệ thống tài liệu của toàn Công



ty. Ngoài ra, bộ phận pháp chế còn trực tiếp tham gia rà soát các văn bản, hợp đồng trong những giao dịch hằng ngày để hạn chế rủi ro chính sách có liên quan.

#### **b) Rủi ro biến động giá:**

- Do nguyên liệu chính là các loại nông thủy hải sản nên giá cả dễ biến động theo mùa vụ và thời tiết tác động lớn đến giá thành sản phẩm. Ngoài ra, tình hình biến động của nhiên liệu, điện ảnh hưởng đến kết quả sản xuất kinh doanh của Công ty.
- Biện pháp: chủ động dự trữ các nguyên liệu nông thủy hải sản và nắm bắt tình hình mùa vụ để ổn định giá, công tác đánh giá nhà cung ứng nhằm lựa chọn các nhà cung ứng cạnh tranh nhất trên thị trường cùng với việc đàm phán, giữ cam kết tiêu thụ cũng như giữ giá trong những thời điểm nhất định, chia sẻ với doanh nghiệp khi có biến động giá.

#### **c) Rủi ro nhân sự:**

- Với hơn 2.000 nhân viên đến từ các vùng miền trên cả nước, biến động về nhân sự luôn là vấn đề được chú trọng quan tâm giải quyết, đặc biệt là công nhân có tay nghề cũng như các vị trí chuyên môn như nhân viên kỹ thuật, nhân viên kinh doanh.
- Biện pháp: CholimexFood coi con người là yếu tố trung tâm làm nên thành công, luôn chú trọng công tác đào tạo, nâng cao trình độ chuyên môn, tay nghề cho người lao động. Công ty phối hợp chặt chẽ với các trường dạy nghề, trường đại học nhằm tuyển dụng, thu hút lực lượng nhân sự có trình độ phù hợp với yêu cầu phát triển sản xuất, kinh doanh. Các chính sách phát triển nhân sự cả về mặt lượng và chất luôn được triển khai đồng đều. Công ty xây dựng qui chế lương thưởng xứng đáng và các phúc lợi tốt để tạo động lực cho người lao động yên tâm công tác và gắn bó lâu dài với đơn vị.

## **II. Tình hình hoạt động sản xuất trong năm 2023**

### **1. Tình hình hoạt động sản xuất kinh doanh**

Trong năm 2023, kinh tế toàn cầu phải đối mặt với nhiều khó khăn, thách thức. Các yếu tố ảnh hưởng tới đà phục hồi kinh tế chung có thể kể đến như xung đột Nga - Ukraine tiếp diễn, căng thẳng mới bùng phát ở Trung Đông, tình trạng biến đổi khí hậu, áp lực lạm phát và xu hướng thắt chặt tiền tệ tại nhiều quốc gia. Bên cạnh việc gia tăng các quy định ảnh hưởng đến xuất nhập khẩu, nhiều nước cũng áp dụng các biện pháp bảo hộ thương mại, khiến quá trình phục hồi tăng trưởng GDP toàn cầu còn gặp nhiều khó khăn.

Trong bối cảnh đó, với sự nhiệt huyết, nỗ lực không ngừng vượt qua khó khăn, kết quả hoạt động sản xuất kinh doanh của CholimexFood đạt được:

Tổng doanh thu đạt 3.411.894 tỷ đồng, đạt 91,5% kế hoạch, tăng trưởng 5,9% so với năm 2022.

Lợi nhuận trước thuế đạt: 289.481 tỷ đồng, đạt 93,4% kế hoạch, tăng trưởng 4,5% so với năm 2022.

### **2. Tổ chức và nhân sự**

- Danh sách Ban điều hành

**DANH SÁCH BAN ĐIỀU HÀNH CÔNG TY CỔ PHẦN THỰC PHẨM CHOLIMEX**

STT	HỌ TÊN	NĂM SINH	ĐỊA CHỈ	CHỨC VỤ	SỐ CỔ PHẦN	TỶ LỆ SỞ HỮU CỔ PHẦN
1	Diệp Nam Hải	1967	8.3 Chung Cư Sao Mai, 153-161 Lương Nhữ Học, P.11, Quận 5	Tổng Giám đốc	21.000	0,26%
2	Hồ Ngọc Hương	1968	55/18 Lê Ngã, phường Phú Trung, Quận Tân Phú, TP.HCM	Phó Tổng Giám đốc	2.300	0,03%
3	Nguyễn Thị Huyền Trang	1971	399 Lê Đại Hành P.11 Q.11, TP. HCM	Phó Tổng Giám đốc	4.000	0,05%
4	Nguyễn Thị Bích Ngọc	1969	506/9 Đường 3/2, Quận 10, TP.HCM	Giám đốc tài chính - Kế toán trưởng	3.000	0,04%
	<b>TỔNG:</b>				<b>30.300</b>	<b>0,38%</b>

- Trong năm không có thay đổi trong ban điều hành: Không
- Số lượng cán bộ, nhân viên: 2.300 người.

**3. Tình hình đầu tư, tình hình thực hiện các dự án:**

- a) Các khoản đầu tư lớn: Không có
- b) Các công ty con, công ty liên kết: Không có

**4. Tình hình tài chính**

- a) Tình hình tài chính



Chỉ tiêu	Năm 2022	Năm 2023	% tăng giảm
Tổng giá trị tài sản	1.429.592.165.965	1.616.529.890.877	113,1
Doanh thu thuần	3.219.039.254.445	3.410.374.923.385	105,9
Lợi nhuận từ hoạt động kinh doanh	275.014.584.200	277.065.239.904	100,8
Lợi nhuận khác	2.050.655.704	1.267.724.267	61,8
Lợi nhuận trước thuế	277.065.239.904	289.481.810.280	104,5
Lợi nhuận sau thuế	221.652.951.923	231.585.448.224	104,5

b) Các chỉ tiêu tài chính chủ yếu

Chỉ tiêu	Năm 2022	Năm 2023	Ghi chú
<i>1. Chỉ tiêu về khả năng thanh toán</i>			
+ Hệ số thanh toán ngắn hạn: Tài sản ngắn hạn/Nợ ngắn hạn	1,76	1,69	
+ Hệ số thanh toán nhanh: (Tài sản ngắn hạn - Hàng tồn kho)/Nợ ngắn hạn	1,24	1,22	
<i>2. Chỉ tiêu về cơ cấu vốn</i>			
+ Hệ số Nợ/Tổng tài sản	0,42	0,38	
+ Hệ số Nợ/Vốn chủ sở hữu	0,72	0,62	
<i>3. Chỉ tiêu về năng lực hoạt động</i>			
+ Vòng quay hàng tồn kho: Giá vốn hàng bán/Hàng tồn kho bình quân	10,12	8,56	
+ Doanh thu thuần/Tổng tài sản	2,25	2,11	
<i>4. Chỉ tiêu về khả năng sinh lời</i>			
+Hệ số Lợi nhuận sau thuế/Doanh thu thuần.	6,89%	8,49%	
+ Hệ số Lợi nhuận sau thuế/Vốn chủ sở hữu (ROE)	26,73%	23,27%	
+Hệ số Lợi nhuận sau thuế/Tổng tài sản (ROA)	15,5%	17,91%	
+Hệ số Lợi nhuận từ hoạt động kinh doanh/Doanh thu thuần	8,54%	8,45%	

**5. Cơ cấu cổ đông, thay đổi vốn đầu tư của chủ sở hữu**

a) Cổ phần:

- Tổng số cổ phần đang lưu hành: 8.100.000 cổ phần, mệnh giá: 10.000 đồng/cổ phần.
- Loại cổ phần đang lưu hành: tất cả cổ phần đang lưu hành là cổ phần phổ thông, tự do chuyển nhượng.

b) Cơ cấu cổ đông (tính đến ngày 25/03/2024):

Cơ cấu cổ đông phân theo tiêu chí tỷ lệ sở hữu (cổ đông lớn, cổ đông nhỏ):

LOẠI CỔ ĐÔNG	SỐ CỔ ĐÔNG	SỐ CỔ PHẦN SỞ HỮU	TỶ LỆ SỞ HỮU
- Cổ đông lớn (tỷ lệ sở hữu $\geq 5\%$ )	03	7.496.217	92,55%
- Cổ đông nhỏ	172	603.783	7,45%
<b>TỔNG CỘNG</b>	<b>175</b>	<b>8.100.000</b>	<b>100,00%</b>

Cơ cấu cổ đông phân theo tiêu chí cổ đông tổ chức và cổ đông cá nhân; cổ đông trong nước và cổ đông nước ngoài:

LOẠI CỔ ĐÔNG	SỐ CỔ ĐÔNG	SỐ CỔ PHẦN SỞ HỮU	TỶ LỆ SỞ HỮU
- Cổ đông tổ chức – trong nước	5	5.974.326	73,75
- Cổ đông tổ chức – nước ngoài	4	1.539.318	19,00
- Cổ đông cá nhân – trong nước	158	158.730	1,96
- Cổ đông cá nhân – nước ngoài	8	427.626	5,28
<b>TỔNG CỘNG</b>	<b>175</b>	<b>8.100.000</b>	<b>100,00%</b>

(Công ty không có cổ đông Nhà nước).

c) Tình hình thay đổi vốn đầu tư của chủ sở hữu:

Trong năm Công ty không có phát hành cổ phiếu.

d) Giao dịch cổ phiếu quỹ: (không có)

e) Các chứng khoán khác: (không có phát hành)

## 6. Báo cáo tác động liên quan đến môi trường và xã hội của công ty

### 6.1. Quản lý nguồn nguyên vật liệu:

a) Tổng lượng nguyên vật liệu được sử dụng để sản xuất và đóng gói các sản phẩm và dịch vụ chính của tổ chức trong năm:

- Xưởng Chế biến Thực phẩm: 6.000 tấn
- Xưởng Chế biến Thực phẩm đông lạnh: 4.500 tấn

b) Báo cáo tỉ lệ phần trăm nguyên vật liệu được tái chế được sử dụng để sản xuất sản phẩm và dịch vụ chính của tổ chức: 0,05%

### 6.2. Tiêu thụ năng lượng

Tình hình tiêu thụ năng lượng năm 2023:

- Tiêu thụ điện:

+Tiêu thụ toàn công ty cả năm 2023: 9.671.937 kwh tương đương 19,924 tỷ đồng (bao gồm VAT)

+Tiêu thụ điện trực tiếp tại các xưởng: 8.027.708 kwh.



- Tiêu thụ hơi:

Tổng lượng hơi sử dụng năm 2023 là 16.033 tấn, tương đương 12,172 tỷ đồng (bao gồm VAT).

**6.3. Tiêu thụ nước**

- Nguồn cung cấp nước và lượng nước sử dụng: 383.668 m<sup>3</sup>
- Tổng lượng nước được xử lý qua trạm : 313.785 m<sup>3</sup> đạt mức B theo tiêu chuẩn Việt Nam
- Công ty không có lượng nước tái chế và tái sử dụng

**6.4. Tuân thủ pháp luật về bảo vệ môi trường**

- a) Số lần bị xử phạt vi phạm do không tuân thủ luật pháp và các quy định về môi trường: (không có).
- b) Tổng số tiền do bị xử phạt vi phạm do không tuân thủ luật pháp và các quy định về môi trường: (không có).

**6.5. Chính sách liên quan đến người lao động**

- a) Số lượng lao động, thu nhập trung bình đối với người lao động
  - Số lượng lao động: 2.300 người
  - Thu nhập trung bình năm 2023: 15.665.000 đồng/người/tháng.
- b) Chính sách lao động nhằm đảm bảo sức khỏe, an toàn và phúc lợi của người lao động:
  - Chính sách phụ cấp độc hại và bồi dưỡng bằng hiện vật cho công nhân trực tiếp sản xuất.
  - Chính sách hỗ trợ người lao động thuê nhà lưu trú Khu Công nghiệp Vĩnh Lộc, chính sách hỗ trợ nhà trọ cho công nhân từ các tỉnh vào làm việc.
  - Chính sách hỗ trợ lao động nữ đang nghỉ thai sản, đang nuôi con nhỏ dưới 12 tháng tuổi; người lao động nuôi con nhỏ dưới 6 tuổi.
  - Chính sách hỗ trợ suất ăn cho người lao động (tổ chức nấu ăn tại doanh nghiệp)
  - Chính sách hỗ trợ điện thoại, tiền xăng xe cho người lao động hàng tháng.
  - Tổ chức cho người lao động đi tham quan, nghỉ mát hàng năm.
  - Chính sách tăng lương hàng năm từ 5% - 10% phù hợp với thị trường lao động.
  - Hoàn tất việc hỗ trợ cho 762 người lao động theo Nghị quyết 68/NQ-CP của Chính phủ, tổng số tiền được nhà nước hỗ trợ: 2.955.780.000 đồng.
  - Khám sức khỏe định kỳ cho người lao động tối thiểu 1 lần/năm.
- c) Hoạt động đào tạo người lao động:
  - Công tác đào tạo thực hiện với nhiều hình thức: tự tổ chức các lớp đào tạo do giảng viên nội bộ của Công ty đào tạo; mời giảng viên bên ngoài về đào tạo tại Công ty; đưa nhân viên đi đào tạo bên ngoài thông qua các trường hoặc các trung tâm đào tạo, tham gia các khóa đào tạo online...
  - Trong năm Công ty đã thực hiện 23 lớp đào tạo bên ngoài cho 410 lượt học viên, 24 lớp đào tạo nội bộ cho 6.494 lượt học viên, đào tạo ngoài kế hoạch 10 lớp cho 56 lượt người với các lớp cụ thể như sau: Sơ cấp cứu, PCCC, Nghiệp vụ quản lý kho, lái xe nâng hàng, vận hành máy móc thiết bị, quy trình sản xuất sản phẩm mới, vệ sinh máy móc thiết bị, xác nhận kiến thức, các tiêu chuẩn của



khách hàng, cập nhật các chính mới của Công ty, nâng cao năng lực quản lý cấp trung – MMM.

### 6.6. Báo cáo liên quan đến trách nhiệm đối với cộng đồng địa phương

Công ty chú trọng quan tâm đến các hoạt động từ thiện, hoạt động cộng đồng địa phương. Trong năm 2023, CholimexFood đã đóng góp cho hơn 18 đơn vị gồm các Hiệp hội, cơ quan, tổ chức từ thiện,... tổng giá trị ủng hộ hơn 1 tỷ đồng và hàng ngàn phần quà là sản phẩm của công ty giúp đỡ người dân có hoàn cảnh khó khăn trên địa bàn TP.HCM và các tỉnh như Tiền Giang, Trà Vinh, Vũng Tàu, Ninh Thuận, Bình Thuận, đồng bào dân tộc vùng sâu, vùng xa tại Tây Nguyên, Mộc Châu, Sơn La, Lào Cai. Không những thế, trên tinh thần đoàn kết hữu nghị, Công ty đã phối hợp cùng Tỉnh Đoàn tỉnh Tây Ninh tặng quà cho người dân khó khăn tại tỉnh SVay Riêng, Campuchia. CholimexFood hỗ trợ quà chương trình tầm soát, chăm sóc sức khỏe cho người dân khó khăn và đoàn viên thanh niên hậu Covid 19 -Trung tâm Công tác xã hội thanh niên xung phong do Thành Đoàn TP.HCM tổ chức, ủng hộ quà chương trình “Vi nụ cười trẻ thơ” do Câu lạc bộ nghệ sỹ tình nguyện TP.HCM phối hợp với Tỉnh Đoàn tỉnh Ninh Thuận tổ chức, chăm lo thực phẩm cho Hội Thanh niên Khuyết tật TP.HCM, các mái ấm nuôi dưỡng trẻ mồ côi,..

Đồng thời, Công ty còn tài trợ học bổng cho các em học sinh, sinh viên khó khăn tại các trường Đại học, cao đẳng liên kết trên toàn quốc và quỹ học bổng Vừ A Dính. Bên cạnh đó, CholimexFood tiếp tục bảo trợ kinh phí học bổng đỡ đầu cho 3 học sinh có cha mất do Covid-19 đến khi hoàn thành chương trình Đại học.

Hàng năm, CholimexFood vận động cán bộ, công nhân viên tham gia hiến máu nhân đạo thể hiện tinh thần tương thân tương ái, truyền thống tốt đẹp của dân tộc.

### III. Báo cáo và đánh giá của Ban Tổng giám đốc

#### 1. Đánh giá kết quả hoạt động sản xuất kinh doanh năm 2023

##### a) Các chỉ tiêu tổng hợp:

TÊN ĐƠN VỊ	ĐƠN VỊ TÍNH	THỰC HIỆN NĂM 2022	NĂM 2023		% thực hiện so với KH 2023	% thực hiện 2023 so với 2022
			KẾ HOẠCH	THỰC HIỆN		
(A)	(B)	(1)	(2)	(3)	(4=3/2)	(5=3/1)
1. Tổng doanh thu	triệu đồng	3.219.870	3.730.000	3.411.894	91,5	105,9
2. Lợi nhuận trước thuế	triệu đồng	277.065	310.000	289.481	93,4	104,5
3. Lợi nhuận sau thuế	nt	221.652	248.000	231.585	93,4	104,5
4. Tỷ suất LNST/Doanh thu thuần (ROS)	%	6,9	-	6,8	-	98,6
5. Lãi cơ bản trên CP (EPS)	đồng	25.996	-	27.161	-	104,5
6. Tỷ suất LNST/Vốn chủ sở hữu (ROE)	%	26,7	-	23,3	-	92,5



## **b) Về thị trường:**

Hiện nay, sản phẩm của CholimexFood đã đưa Hương Vị Việt có mặt rộng khắp hơn 30 quốc gia và vùng lãnh thổ, đặc biệt là các siêu thị lớn như Walmart, Mark & Spencer, Trader Joe's,... trên các trang thương mại điện tử, phát triển thêm các thị trường mới như: Cộng hòa Séc, Canada, Đài Loan, Singapore, Israel,.. với hơn 30 sản phẩm sauce- gia vị và thực phẩm đông lạnh mới.

CholimexFood vẫn giữ vị thế dẫn đầu trong ngành hàng sauce, gia vị. Độ bao phủ rộng khắp cả nước với khoảng 100.000 quầy bán lẻ, 4.500 nhà hàng, chuỗi thức ăn nhanh và quán ăn, 7.000 siêu thị, là nhà cung cấp của các nhãn hàng lớn như Hadilao, KFC, Jollibee,..liên tục tung ra thị trường 11 sản phẩm mới theo hướng công nghiệp tiện dụng, xâm nhập sâu hơn vào ngành hàng gia vị- nước chấm.

## **c) Về sản xuất:**

Sau những kết quả kinh doanh nổi trội không thể không kể đến vai trò quyết định của hoạt động sản xuất. Với những khó khăn về nguồn nguyên liệu và thị trường biến động phức tạp, CholimexFood đã kịp thời nắm bắt cơ hội khá nhanh để phục hồi sản xuất, duy trì sản lượng. Trong bối cảnh nhiều doanh nghiệp trong nước thực hiện cắt giảm lao động do sản xuất sụt giảm, CholimexFood vẫn nỗ lực duy trì sản xuất ổn định đảm bảo việc làm cho người lao động.

## **d) Về đầu tư:**

Để đáp ứng yêu cầu tăng trưởng trên 10%/năm, Công ty đẩy mạnh công tác đầu tư trên tất cả các lĩnh vực, tạo nền tảng cho sự phát triển:

- Đầu tư máy móc thiết bị nâng cao năng lực sản xuất cho nhà máy, thay thế dần các công đoạn thủ công như: máy dò kim loại, máy dán nhãn, máy đóng thùng, máy chiết rót,...;

- Đẩy nhanh công tác xây dựng Nhà máy CholimexFood Bến Lức;

- Triển khai áp dụng phần mềm quản lý nhân sự, quản lý sản xuất chính thức áp dụng từ ngày 01/01/2023, phần mềm QR code giúp tăng hiệu suất công việc, tiết giảm được thời gian và chi phí vận hành.

## **2. Tình hình tài chính**

### **a) Tình hình tài sản:**

Tổng tài sản đầu kỳ 1.429,59 tỷ đồng, cuối kỳ là 1.616,52 tỷ đồng tăng 13,08%. Tỷ lệ doanh thu thuần trên tổng tài sản năm 2022 là 225,17%, năm 2023 là 210,97%.

### **b) Tình hình nợ phải trả:**

Tình hình nợ phải trả của Công ty đến 31/12/2023 diễn biến bình thường, không có nợ phải trả quá hạn.

Hệ số thanh toán ngắn hạn năm 2023 là 1,69 >1 cho thấy khả năng thanh toán ngắn hạn của công ty là tương đối tốt, tài sản ngắn hạn của Công ty đã đảm bảo được khả năng để thanh toán nợ ngắn hạn.



### 3. Kế hoạch sản xuất kinh doanh 2024

#### a) Dự báo tình hình:

Năm 2024, các rủi ro tiềm ẩn từ môi trường kinh tế - chính trị thế giới vẫn còn hiện hữu và tiếp tục tác động tiêu cực lên triển vọng phục hồi tăng trưởng kinh tế của Việt Nam. Đối với khu vực trong nước, tình hình suy giảm đơn hàng của các doanh nghiệp vẫn tiếp diễn; sức chống chịu của doanh nghiệp bị bào mòn và mức tiêu dùng suy giảm mạnh. Đây là những thách thức không nhỏ mà ngành thực phẩm nói riêng và nền kinh tế Việt Nam nói chung đang phải đối diện.

#### b) Chỉ tiêu kế hoạch sản xuất kinh doanh 2024:

TÊN ĐƠN VỊ	ĐƠN VỊ TÍNH	THỰC HIỆN NĂM 2023	KẾ HOẠCH NĂM 2024	TỈ LỆ TĂNG TRƯỞNG (%)
(A)	(B)	(1)	(2)	(3=2/1)
1. Tổng doanh thu	triệu đồng	3.411.894	3.850.000	112,8
2. Lợi nhuận trước thuế	triệu đồng	289.481	320.000	110,5
3. Lợi nhuận sau thuế	nt	231.585	256.000	110,5

#### c) Giải pháp để thực hiện:

- Ưu tiên phát triển nguồn nhân lực, tiếp cận nhiều nguồn tuyển dụng lao động, chú trọng công tác đào tạo;
- Tập trung cao cho việc mở rộng thị trường xuất, nhập khẩu, đa dạng hóa đối tác, nguồn hàng, chuỗi cung ứng, tận dụng các lợi thế cạnh tranh của doanh nghiệp và cơ hội thị trường;
- Áp dụng các giải pháp hiện đại, thông minh tiết kiệm điện, nước, sử dụng nguồn nguyên liệu thân thiện với môi trường hướng tới nền công nghiệp sản xuất xanh;
- Áp dụng công nghệ chuyển đổi số vào công tác quản lý doanh nghiệp, phương thức sản xuất và hoạt động bán hàng.

### 4. Báo cáo đánh giá liên quan đến trách nhiệm về môi trường và xã hội của công ty.

#### a) Đánh giá liên quan đến các chỉ tiêu môi trường:

Thực hiện tốt những quy định của pháp luật về bảo vệ môi trường, đảm bảo nguyên tắc của Công ty là sản xuất hài hòa với môi trường và xã hội, cụ thể:

- Thực hiện bảo trì bảo dưỡng định kỳ hệ thống xử lý nước thải để đảm bảo đạt tiêu chuẩn quy định trước khi thải ra môi trường, vận dụng nhiều biện pháp để thu gom phân loại và giao cho đơn vị có chức năng xử lý các chất thải rắn (thông thường và nguy hại).
- Xây dựng môi trường xanh, sạch, đẹp tại cơ quan.
- Thường xuyên tuyên truyền, giáo dục, vận động người lao động tham gia bảo vệ môi trường cùng doanh nghiệp.



### **b) Đánh giá liên quan đến vấn đề người lao động:**

Với phương châm “con người là tài sản lớn nhất của Công ty” nên Ban lãnh đạo luôn coi trọng công tác chăm lo về vật chất và tinh thần cho người lao động, tạo cho họ sự yên tâm để gắn bó lâu dài với đơn vị. Hai đoàn thể là Công đoàn và Đoàn Thanh niên luôn được tạo điều kiện thuận lợi và ngày càng nâng cao hiệu quả hoạt động.

Công ty tổ chức đối thoại giữa người lao động và người sử dụng lao động định kỳ mỗi quý/lần. Thỏa ước lao động tập thể được ký kết tại Hội nghị người lao động được tổ chức hằng năm với những lợi ích cho người lao động cao hơn luật.

Công tác an toàn vệ sinh lao động luôn được công ty quan tâm thông qua các hoạt động cụ thể: khám sức khỏe định kỳ cho người lao động; công ty có phòng y tế để phục vụ cho người lao động; tổ chức tập huấn sơ cấp cứu tại chỗ cho đội sơ cấp cứu và an toàn vệ sinh viên; thực hiện đo kiểm môi trường lao động; trang bị đầy đủ bảo hộ lao động.

### **c) Đánh giá liên quan đến trách nhiệm của doanh nghiệp đối với cộng đồng địa phương:**

Chính sách của công ty đề ra là “đặt lợi ích sức khỏe của người tiêu dùng lên trên hết” nên việc đảm bảo an toàn vệ sinh thực phẩm là nguyên tắc hàng đầu, phải tuân thủ theo qui trình sau:

- Kiểm soát chặt chẽ nguồn gốc và chất lượng các nguyên phụ liệu đầu vào, duy trì các hệ thống quản lý chất lượng theo tiêu chuẩn ISO 9001:2015, ISO 22000:2007, BRC, ASC, Halal, Kosher . . trách nhiệm xã hội BSCI, ETL.
- Cung cấp thông tin đầy đủ về thành phần, hướng dẫn sử dụng, hạn sử dụng trên bao bì sản phẩm.
- Công ty đã thu hút, tạo việc làm và thu nhập ổn định cho hơn 2.000 lao động.
- Hằng năm, Công ty vận động người lao động cùng với doanh nghiệp đóng góp cho các quỹ từ thiện xã hội.

## **IV. Đánh giá của Hội đồng quản trị về hoạt động của Công ty**

### **1. Đánh giá của Hội Đồng Quản Trị về hoạt động của Công ty:**

Thực hiện phê duyệt của Đại hội đồng cổ đông thường niên năm 2023, Hội đồng quản trị đã tập trung chỉ đạo Ban Điều Hành thực hiện các giải pháp để hoàn thành những chỉ tiêu sản xuất kinh doanh với những kết quả rất khả quan. Tổng doanh thu đạt 33.411.894 tỷ đồng, đạt 91,5 % kế hoạch, tăng trưởng 5,9% so với năm 2022. Lợi nhuận trước thuế ghi nhận mức 289.481 tỷ đồng, đạt 93,4% kế hoạch, tăng trưởng 4,5% so với năm 2022.

Hội đồng quản trị chỉ đạo Ban điều hành tập trung đẩy nhanh tiến độ Dự án Nhà máy chế biến thực phẩm CholimexFood Bến Lức, thúc đẩy quá trình số hoá thông qua triển khai các phần mềm văn phòng điện tử, các phân hệ phần mềm quản lý nhân sự, sản xuất song song với cải tạo cơ sở hạ tầng để tối ưu hóa diện tích sử dụng, trang bị máy móc thiết bị hiện đại nhằm liên tục nâng cao chất lượng và tăng trưởng về sản lượng. Với kết quả này, Công ty đảm bảo thực hiện nghĩa vụ với ngân sách nhà nước, quyền lợi cho khách hàng, cổ đông và người lao động.



## **2. Đánh giá của Hội đồng quản trị về hoạt động của Ban Tổng giám đốc Công ty:**

Hoạt động giám sát của Hội đồng Quản trị được thực hiện theo Quy chế hoạt động của Hội đồng quản trị và Điều lệ Công ty thông qua các báo cáo về tình hình triển khai thực hiện Nghị quyết và quyết định của Hội đồng Quản trị. Công tác giám sát tuân thủ các chỉ đạo của Hội đồng quản trị được thực hiện một cách chặt chẽ, thường xuyên và làm rõ trách nhiệm.

Thông qua các cuộc họp Hội đồng quản trị, Tổng giám đốc đã báo cáo tình hình hoạt động sản xuất kinh doanh hàng quý cũng như phương hướng hoạt động trong thời gian tới và xin ý kiến chỉ đạo của Hội đồng quản trị qua đó đưa ra giải pháp đối với những vấn đề gặp khó khăn, vướng mắc.

Dưới sự chỉ đạo của Hội đồng quản trị, Ban Tổng giám đốc đã hoàn thành tốt vai trò của mình thể hiện qua các giải pháp điều hành kịp thời, linh hoạt. Ban điều hành đã khẩn trương, nghiêm túc xây dựng, triển khai nhiệm vụ cụ thể trong từng thời kỳ đến từng thành viên Ban điều hành, chỉ đạo từng đơn vị thực hiện, có báo cáo đầy đủ, kịp thời đến Hội đồng Quản trị về kết quả thực hiện nhiệm vụ, quyền hạn được giao theo định kỳ và khi có yêu cầu. Các chỉ đạo của Hội đồng Quản trị luôn được Ban điều hành và các đơn vị xác định là nhiệm vụ trọng tâm, cấp bách để tập trung, chú trọng thực hiện. Kết quả đạt được trên tất cả các lĩnh vực từ sản xuất đến kinh doanh đã tiếp tục duy trì và củng cố được lòng tin từ đối tác, khách hàng và cổ đông.

## **3. Kế hoạch, định hướng của Hội đồng Quản trị:**

Bối cảnh kinh tế thế giới diễn biến phức tạp mức độ thắt chặt tiền tệ ở các nền kinh tế chủ chốt nhằm xử lý áp lực lạm phát; các nền kinh tế chủ chốt sẽ gia tăng cạnh tranh địa chính trị, xung đột Nga - Ukraine có thể kéo dài, nhưng giữa các nhóm nền kinh tế “cùng chí hướng” có thể sẽ gia tăng hợp tác trên nhiều lĩnh vực...

Trong bối cảnh đó, nếu ổn định kinh tế vĩ mô, Việt Nam có thể tiếp tục cải cách và thúc đẩy các biện pháp tài khóa, tiền tệ giúp phục hồi tăng trưởng kinh tế. Tuy nhiên xuất khẩu sẽ đối mặt với các thách thức toàn cầu. Kinh tế Việt Nam nửa đầu năm 2024 vẫn đối mặt với một số rủi ro vĩ mô như lạm phát, nợ công, khôi phục lòng tin, song triển vọng phục hồi tích cực vào nửa cuối năm. Việt Nam sẽ tiếp tục là một mắt xích quan trọng trong chuỗi cung ứng toàn cầu và là một điểm đến được nhiều doanh nghiệp lựa chọn.

Từ những đánh giá, dự báo của nền kinh tế như trên, Hội đồng quản trị định hướng năm 2024 tập trung vào các giải pháp phát triển thị trường nội địa, xuất khẩu, nâng cao năng suất chất lượng sản phẩm và công tác quản lý theo hướng chuyên nghiệp, hiệu quả, cụ thể như sau:

- Triển khai thực hiện Nghị quyết của Đại hội đồng Cổ đông thường niên năm 2024, phát huy vai trò định hướng, xây dựng chiến lược sản xuất kinh doanh phù hợp trong từng thời điểm, kịp thời chỉ đạo, giám sát các hoạt động của Công ty, Ban điều hành trong việc quản lý công ty.
- Đẩy mạnh hoạt động quảng bá thương hiệu, tìm kiếm thị trường tiềm năng mới, phát triển mặt hàng mới, mở rộng phát triển mặt hàng truyền thống kết hợp với việc nâng cao chất lượng sản phẩm để đáp ứng yêu cầu ngày càng cao của khách hàng.



- Đẩy nhanh tiến độ dự án Nhà máy chế biến thực phẩm CholimexFood Bến Lức.
- Tăng cường công tác dự báo, tiếp tục nâng cao năng lực quản trị tài chính, đảm bảo tài chính toàn Công ty an toàn, hiệu quả.
- Đầu tư các phần mềm quản trị nhằm cải tiến hệ thống quản trị theo hướng chặt chẽ, tiên tiến, đáp ứng đủ lực cho việc quản trị công ty theo định hướng phát triển.
- Tiếp tục nâng cao đời sống và thu nhập cho người lao động, hoàn thiện môi trường làm việc để CholimexFood luôn là môi trường hấp dẫn và nâng cao sức sáng tạo, cống hiến và gắn bó của người lao động với Công ty.
- Chỉ đạo việc công bố thông tin doanh nghiệp theo đúng quy định của pháp luật hiện hành.
- Tiếp tục duy trì và đẩy mạnh mọi mặt hoạt động khác của HĐQT theo đúng quyền hạn và trách nhiệm của mình, kịp thời khắc phục những mặt yếu kém chưa làm được nhằm cùng với Ban Tổng giám đốc Công ty phấn đấu đưa Công ty ngày càng phát triển xứng đáng với mong muốn của Đại hội đồng cổ đông Công ty.

#### V. Báo cáo tài chính

(xem Báo cáo Kiểm toán đính kèm) *W*

Xác nhận của đại diện theo pháp luật của  
Công ty



Diệp Nam Hải